

NLA Østfold 8. nov. 2022

Uteområder i skoler og barnehager

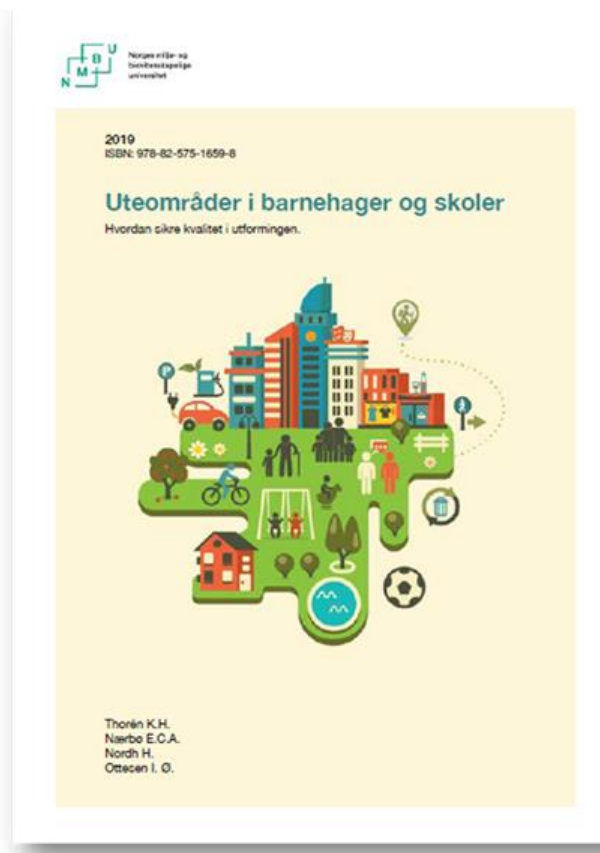
Manglende krav til den fysiske utformingen. utfordringer for landskapsarkitektene

Professor emerita Kine Halvorsen Thoren, Institutt for landskapsarkitektur NMBU

Formålet med rapporten

Finansiert av Helsedirektoratet og Utdanningsdirektoratet

- Fremskaffe kunnskap som underlag for nye anbefalinger om arealstørrelse og innhold i uteområder i skoler og barnehager.
- Gi eksempler på gode modeller for hvordan uteområdene kan ivaretas.
- Peke på eventuelle behov for endringer/revisjon av gjeldende regelverk.



Helse i alt vi gjør

Fra forslag til forskrift om miljørettet helsevern i skoler og barnehager som er under revisjon

§ 1. *Formål*

Formålet med forskriften er å bidra til at miljøet i barnehager, på skoler, skolefritidsordninger og leksehjelpsordninger fremmer barns og elevers helse, trivsel, lek og læring, samt at sykdom, skade og alvorlige hendelser forebygges

Mao: Helsefremming og ikke bare forebygging = sikkerhet.

Om betydningen av uteområdene:

-FNs barnekonvensjon (art.31), barns rett:

- til lek og hvile
- deltakelse og innflytelse

- utgjør en stor del av barns hverdag, lite fri lek på fritiden

- utjevner sosial ulikhet i helse

- Sambruk/ivaretar nærmiljøets behov



Hvalstad skole



Definisjon av uteområdet

UTEOMRÅDET:

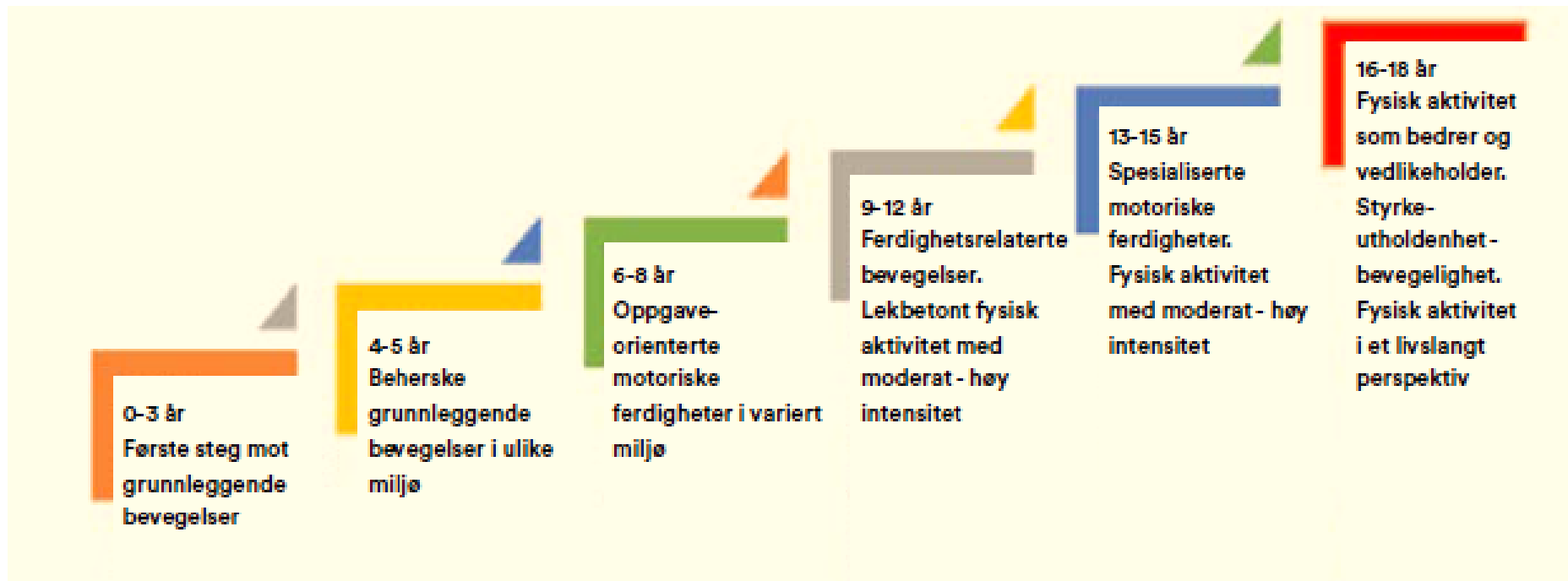
Tilgjengelig
bruksareal dvs.

Bruttoarealet
minus bygninger,
parkeringsplasser og
annet trafikkareal.



Eks Vollebekk skole Oslo

Behovene varierer etter alder, eks. fysisk aktivitet og motorisk utvikling



Fjørtoft et al 2018. Barn – unge og fysisk aktivitet. Operasjonalisering av anbefalinger om fysisk aktivitet og stillesitting for barn og unge i alderen 0 – 18 år. Universitet i Sørøst-Norge

Uteområdene skal tilby aktivitetsmuligheter for alle barn, ikke lekeapparater

Se Gibson's teori om affordances (Gibson 1979).



Eksempler på muligheter for bruk/ bevegelse som utemiljøet kan tilby barn og unge:

Klatrevennlig miljø

Løpevennlig miljø

Krypevennlig miljø

Balansevennlig miljø

Miljø som inviterer til sosial interaksjon

Hva sier forskningen?

Betydningen av
natur

Barnehager.

Natur og variert
terreng viktig for:

- Egenorganisert lek
- Motorisk utvikling
- Beskyttelse mot UV- stråling.



Skavøypoll barnehage Vågsøy
Foto: Inger Johanne Trollebø



Hva sier forskningen?

Betydningen av natur

Skoler.

Natur og variert terreng
viktig for:

- Bedring av kognitive ferdigheter
- Variert bruk og lek
- Beskyttelse mot UV-stråling.
- Fysisk aktivitet.

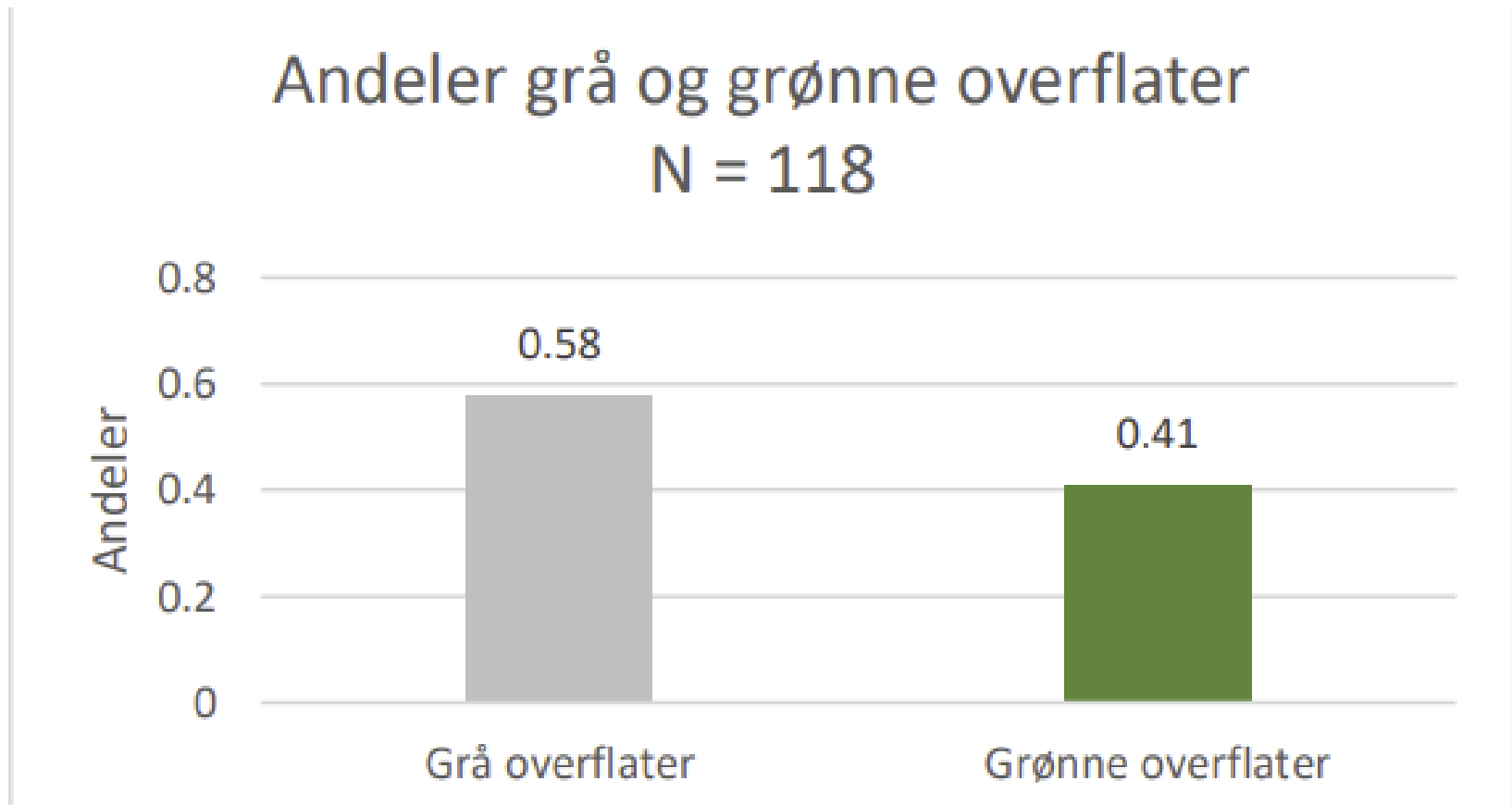


Hvalstad skole, Asker



Større andel grå enn grønne overflater i norske skoler

Resultat fra Forskningskampanjen 2021. Miljølære: Kartlegging av 125 norske skoleanlegg



Hva sier forskningen?

Betydningen av variert innhold

- Gir mange bruksmuligheter,
- ikke nødvendigvis mange apparater



Torrival skole, Kristiansand
Landskapsarkitekt: Rambøll
Foto Rita Galteland

Hva sier forskningen?

Overordnet formgivning og rominndeling

Viktige faktorer som kan påvirke aktivitet og bruk:

- variasjon
- mange små rom og nisjer framfor noen få store flater, f.eks. ved å redusere ballarealene.
- skapes ved hjelp av vegetasjon, terrengformer, murer osv.



Helle Nebelong designs America's Greatest Natural Playground to be completed August 2022

4
AUG 2021



Nordstrand Steinerskole, Oslo.
Landskapsark. Bjørbekk og Lindheim

Effekter av endringer

- Ikke sammenheng mellom endring og fysisk aktivitetsnivå
- Men endring øker antall brukere
- Og kan også nå de minst aktive



Hva sier forskningen ?

Om arealstørrelse og bruk av minstekrav



Arealstørrelse:

Ingen gode studier som viser samvariasjon mellom arealstørrelse og bruk/ aktivitet

Bruk av minstekrav (arealnormer)

Barnehager:

- Areal ned med 12 m² pr barn da minstekravet ble fjernet i Oslo (2006)

Skoler:

- Tendens at utearealene reduseres raskt (3,7 m² pr. elev i reduksjon fra 2014 – 2017)

Bruk av arealnormer generelt:

Minstekrav hindrer det verste, men fremmer ikke det beste.

Arealstørrelsens betydning.

Hva sier den erfaringsbaserte kunnskapen?

Smertegrense ca. 20 m² pr. elev for å unngå slitasje på terreng/ vegetasjon.

Store skoler, mange elever

- Tilsynsproblemer når alle er ute samtidig
- Delt friminutt kan forstyrre inneaktiviteter

Eksempel Vollebekk skole Oslo.

1 – 10 skole

804 elever, 10 230 m² uteområde

11.9 m² pr elev



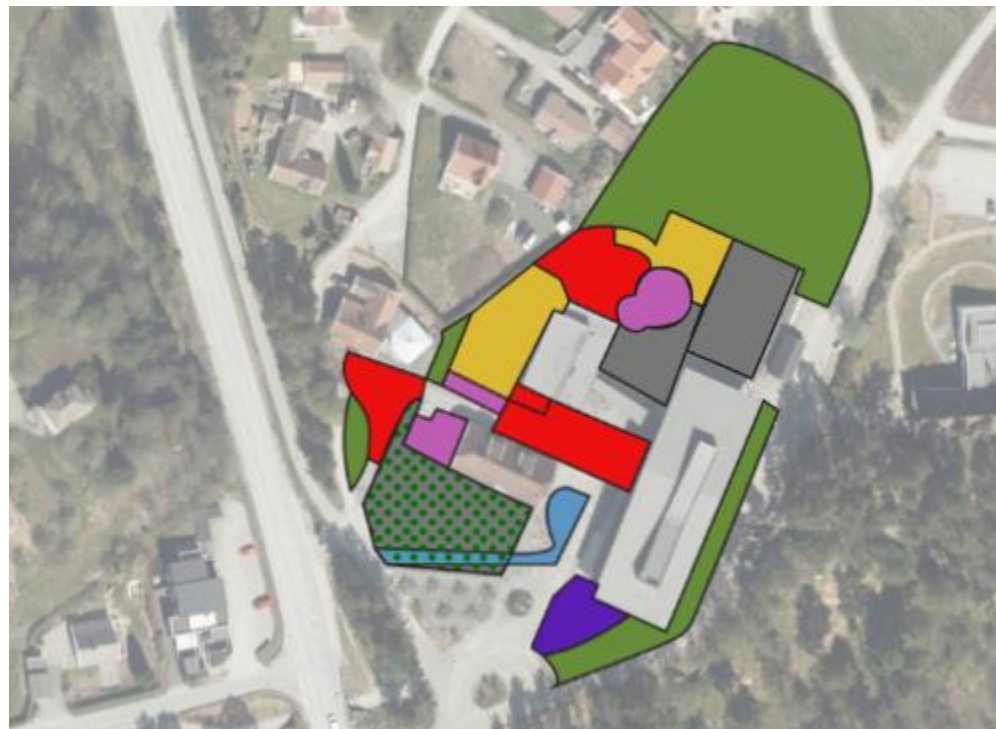
Ting tar plass!

Uteområdene må også programmeres.

Rapporten anbefaler 30 m² pr elev i nye skoleanlegg

	Innholdskategorier
1	Natur og vegetasjon
2	Ballspill
3	Lek og skapende aktivitet
4	Huske, karusell og trampoline
5	Anlegg for motoriske ferdigheter
6	Soner for sosial interaksjon
7	Forflytningsarealer
8	LOD (Lokal overvannsdiskonering)

Torridal skole
1 – 7 skole, 210 elever,
49 m² pr. elev



Tordenskoldsgate skole
1 – 7 skole, 143 elever,
20,5 m² pr. elev



Anbefalinger

størrelse, bruk av tilleggsarealer mm

Størrelse, nye anlegg:

- Uteområde pr. barn i barnehager, min 25 m² (uten sovearealer mm)
- Uteområde pr. elev i grunnskolen, bør være på minst 30 m².
- **Men det må tas hensyn til**
 - Beliggenhet, tett by/ versus suburbane/ landlige omgivelser
 - Totalt antall barn/ elever

Bruk av tilleggsarealer/ kompenserende tiltak,

- I utgangspunktet unngå dette, spesielt for nye anlegg.
- Hva skal til for at slike områder er ok?

Om bruk av utradisjonelle løsninger som f.eks. takterrasser o.l.

- Anbefaling om å unngå dette, men rapporten inneholder noen viktige forutsetninger

Gode modeller og erfaringer fra fem norske kommuner



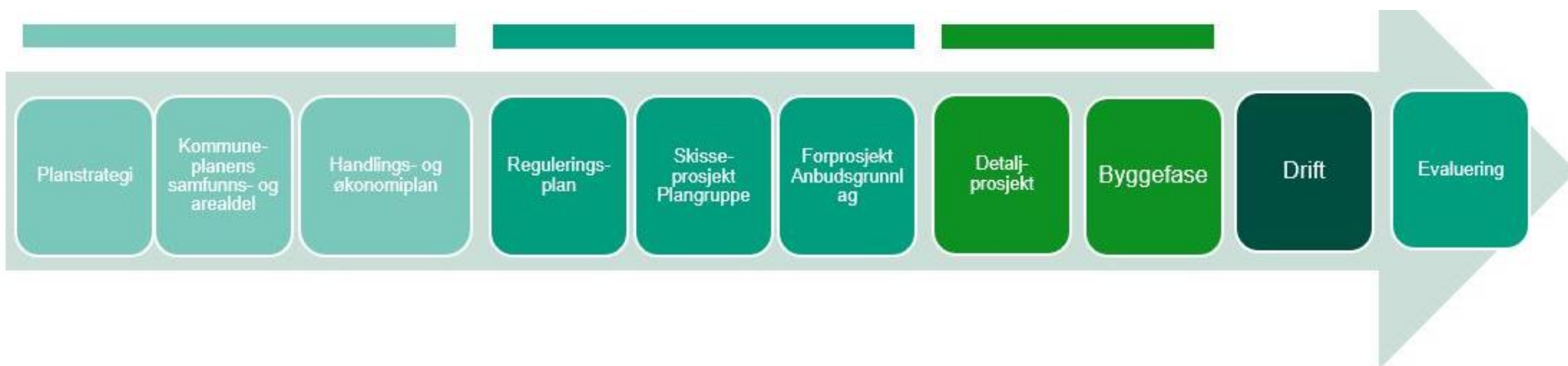
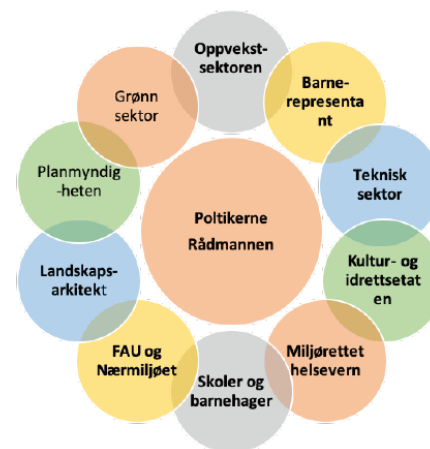
Gjennomgang av offentlige plandokumenter

Ca. 40 intervjuer med sentrale aktører i kommunene

Detaljert studie av 11 anlegg- 5 barnehager og 6 skoler. Anleggene er foreslått av kommunene

Skolers og barnehagers uteområder i kommunal forvaltning:

- Inn på alle nivåer i kommunal planlegging
- Et tverrfaglig felt med mange aktører



Basert på modell fra Trondheim kommune:

Trondheim kommune. (2014). Funksjons- og arealprogram for kommunale barnehageanlegg i Trondheim.

Trondheim kommune. (2015). Funksjons- og arealprogram for kommunale skoleanlegg. Trondheim.

Viktige føringer på kommunalt nivå

Føringer for arbeidet med skoler og barnehager, eks. Kristiansand

Kommuneplanens samfunnsdel 2017–2030

Generelle mål om behovet for gode og helsefremmende omgivelser.

Kommuneplanens arealdel 2011 - 2022

- Anbefalinger om lokalisering
- For skoler: Nærmiljøanleggsprioritet.
- Arealkrav
- Funksjonskrav
- Krav om utomhusplan

Sektorplaner:

- **Utredning om Skolestruktur i Kristiansand (2010)**
- Skolen som møteplass
- Angir maks. antall elever
- Angir arealstørrelse for hele skoleanlegget og utearealet
- **Kommundelplan for idrett og friluftsliv 2015 - 2018**
- skolen som nærmiljøanlegg
- Forslag til tiltak ved skoler

Normaler og anvisninger fra Teknisk etat:

- **Normaler for uteanlegg i Kristiansand kommune” 2008 , vedtatt av bystyret 19.11.2008**
- Krever utomhusplan
- Skolegårder og nærmiljøparker
- Konkretiserere elementer som skal innpasses
- **Prosjekteringsanvisning Barnehagebygg PA 01 og skolebygg PA 02 (Bygg og eiendomsavdelingen (2016)**
- Både PA 01 og PA 02 gir anvisninger om hva som skal vektlegges ved utforming av utearealene

Aktiv bruk av spillemidler (19 anlegg)

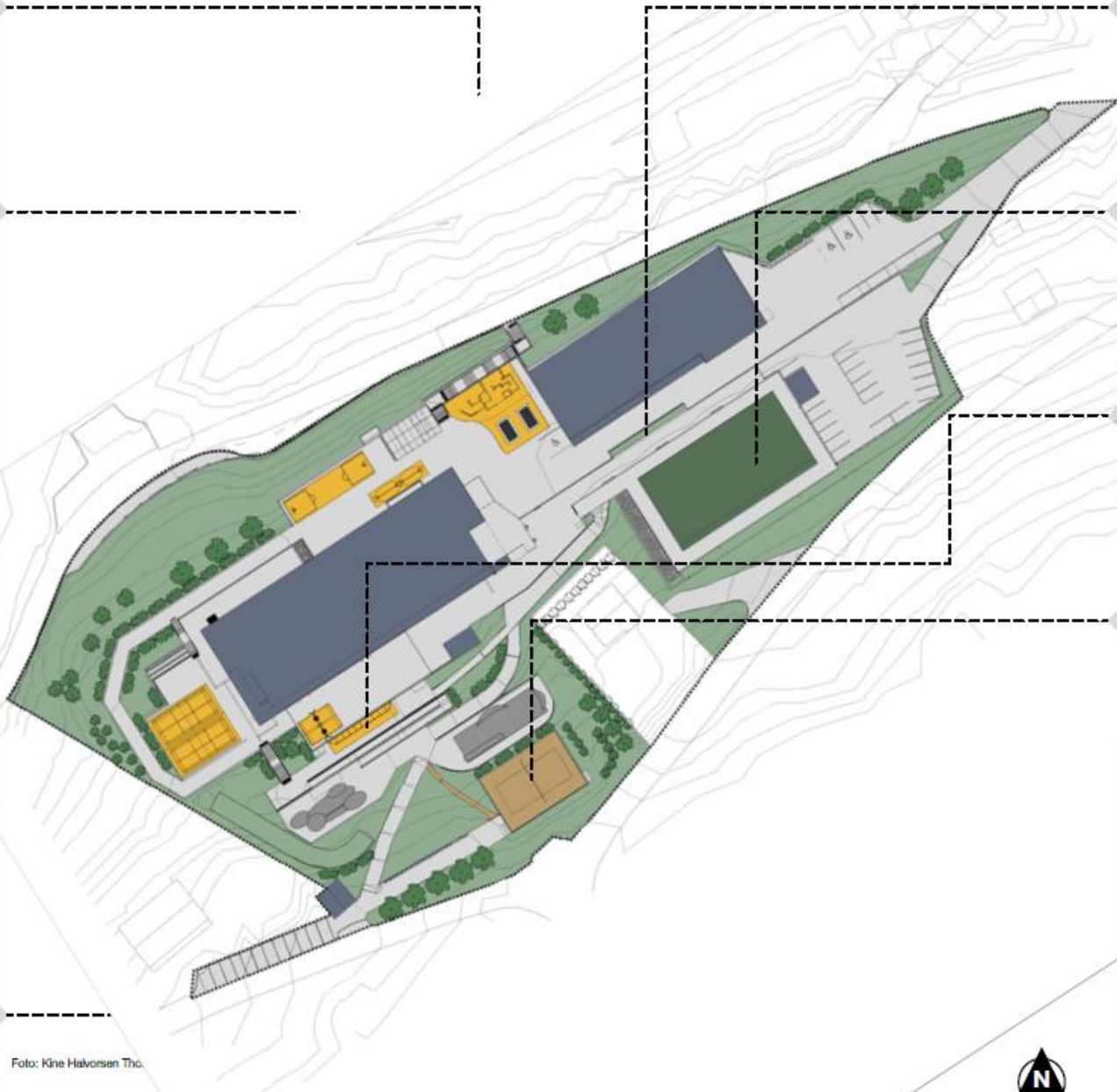
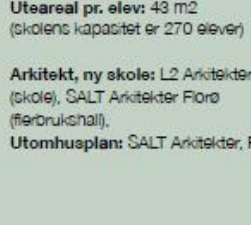
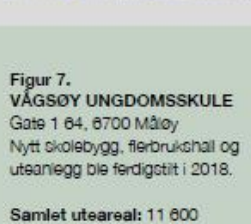


Foto: Kine Halvorsen Tho.

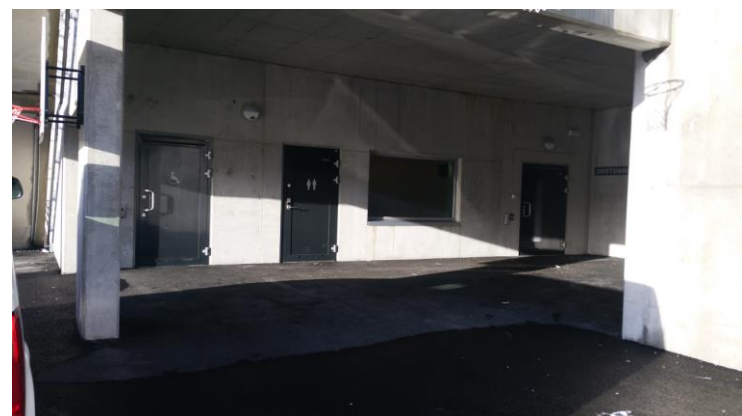
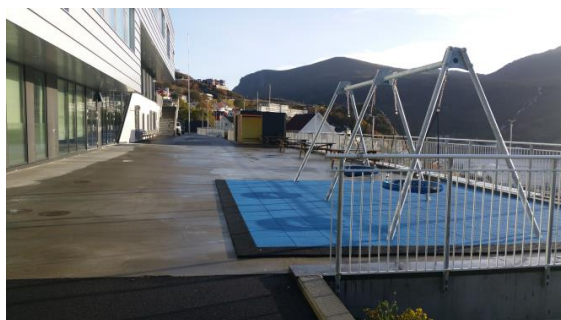


Figur 7.
VÅGSØY UNGDOMSSKULE
Gate 1 64, 6700 Måløy
Nytt skolebygg, flerbrukshall og
uteanlegg ble ferdigstilt i 2018.

Samlet uteareal: 11 600
Uteareal pr. elev: 43 m²
(skolens kapasitet er 270 elever)

Arkitekt, ny skole: L2 Arkitekter
(skole), SALT Arkitekter Flord
(flerbrukshall).
Utomhusplan: SALT Arkitekter, Flord





Disponering av tomta

Eksempel Vollebekk skole i Oslo

1 – 10 skole med mer enn 800 elever. Begrenset areal pr. elev (11.9 m²)

- Effektiv arealutnyttelse og stort samlet areal
- Bygningene er lokalisert i ytterkanten av tomta
- Bygninger i høyden (4 etg)
- Bygninger beskytter mot vind og trafikk
- Parkering redusert til et minimum, tilbyr kun noen handicaplasser



HC P.	Handicap parkering
	Hente / bringe sone
	Hovedinngang
	Sykkelparkering



Lokalklimahensyn.

Eksempel Trudvang barnehage Tromsø

NB. Tromsø kommune har fokus på klimatilpasning.

Lokalisering av bygget for å

- skjerme uteområdet mot nordvestlige vinder,
- sikre gode solforhold ute.
- Bevare naturmark

Leskjerm og overdekt gangsone.

Rampe for rullestoler ut i naturområdet

Oppvarmet uteplass

Belysning



Stein Halvorsen Arkitekter Oslo. Konsulent for utearealet: Bjørnbekk & Lindheim Landskapsarkitekter MNLA Oslo.







Skoler og barnehager





Utnytter og tar vare på
naturkvalitetene
Eksempel Skavøypoll
barnehage Vågsøy kommune

Variert innhold med funksjoner tilpasset alle og ulike aldersgrupper.

Torridal skole Kristiansand.



Foto: Rita Galletland, Kristiansand kommune



Figur 8.
TORRIDAL SKOLE

Nytt skolebygg ble oppført i 2016. Utearealet, så nær som kollen i nord, ble sanert og bygd opp på nytt og sto ferdig i 2016

Samlet uteareal: 10 300 m²
Uteareal pr. elev: 46,4 m² (222 elever)
og 49 m² pr. elev (210 elever)
skolens kapasitet er 210 elever

Arkitekt, ny skole:
Skisseprosjekt/ forprosjekt:
Amedal & Hansen Arkitektkontor AS,
Kristiansand
Detaljprosjektering:
Trollvegg Arkitektstudio AS,
Kristiansand
Utomhusplan: Rambøll, Kristiansand

Tilgjengelighet for alle uten gummiasfalt Veslefrikk barnehage Kristiansand





Åsveien Skole Trondheim,
Foto Løvetanna landskap AS



Vollebekk skole Oslo,
Foto Gullik Gulliksen landskapsarkitekter AS



Lokal overvannshåndtering

Torridal skole Kristiansand.



Drift og skjøtsel

Hvor mye skal drift inkludert rent og pent styre utformingen?

- Drift av uteområdene lite koordinert og tilpasset barns behov
 - Snømåking
 - Sikkerhetstiltak
 - Vegetasjonspleie
- Vegetasjon og drift av overvannsløsninger krever spesialkompetanse som ikke alltid er der.
- Obs. Skjøtsel i garantiperioden og beskyttelse av vegetasjonen

To nye byggdetaljblader bl.a. basert på rapporten



Planlegging 381.301

Publisert i juni 2022

ISSN 2387-6328

Uteområder for lek og aktivitet. Planlegging

Innhold

Denne anvisningen gir råd om overordnet planlegging av uteområder for lek og aktivitet for barn og unge. Rådene gjelder først og fremst uteområder i grunnskolen og barnehagen, men er også relevante for andre offentlige leke- og aktivitetsområder.

Anvisningen gir en oversikt over offentlige krav. Videre gir den anbefalinger om overordnede hensyn som:

- uteområdenes plass i nærmiljøet og trafiksikkerhet
- sambruk av arealer
- størrelsen på uteområdet i barnehager og grunnskoler

– den kommunale planprosessen

Anvisningen bør leses sammen med Planlegging 381.302, som beskriver flere detaljer om utforming av uteområdene. Se Planlegging 342.107 for utforming av barnehager og Planlegging 342.205 for utforming av grunnskoler.



Variert utforming og naturinnslag er viktig for å skape gode uteområder. Det forutsetter en gjennomtenkt disponering av tomte og at arealet per barn er tilstrekkelig. Åsveien skole. Landskapsarkitekt: Levettanna landskap. Arkitekt og foto: Eggen Arkitekter AS



Planlegging 381.302

Publisert i juni 2022

ISSN 2387-6328

Uteområder for lek og aktivitet. Utforming

Innhold

Denne anvisningen gir råd om utforming av uteområder for lek og aktivitet for barn og unge. Rådene gjelder først og fremst uteområder i grunnskolen og barnehagen, men er også relevante for andre offentlige leke- og aktivitetsområder.

Anvisningen gir anbefalinger om blant annet:

- stedstilpassning og bevaring av vegetasjon
- soneinndeling og utforming som gir flere bruksmuligheter
- utforming etter aldersgruppe
- plassering av funksjoner, oppholdsoner og møtesteder
- pedagogisk bruk av uteområdene
- drift og vedlikehold

Anvisningen bør leses sammen med Planlegging 381.301, som gir råd om overordnet planlegging av uteområdene. Se Planlegging 342.107 for utforming av barnehager og Planlegging 342.205 for utforming av grunnskoler.



Uteområder for lek og aktivitet bør tilby varierte aktiviteter og kunne brukes på flere måter.

Tilpassning til stedet og bevaring av eksisterende vegetasjon og naturinnslag er særlig viktig. På Heinesnes Lilleskole i Danmark har man lagt vekt på ulike lekemuligheter som hopping, klatring og store fuglekasser der barna kan gjemme seg. Foto: Leif Tuxen for Realidania

1 Stedstilpassning og disponering av tomt

11 Stedstilpassning

Utforming av uteområder for lek og aktivitet bør ta utgangspunkt i stedets karakter.



Takk for meg

Rapporten kan lastes
ned her:

Kine Halvorsen Thorén
mfl.: Uteområder i
barnehager og skoler.
Hvordan sikre kvalitet i
utformingen. *Rapport fra
NMBU, 2019.*
