



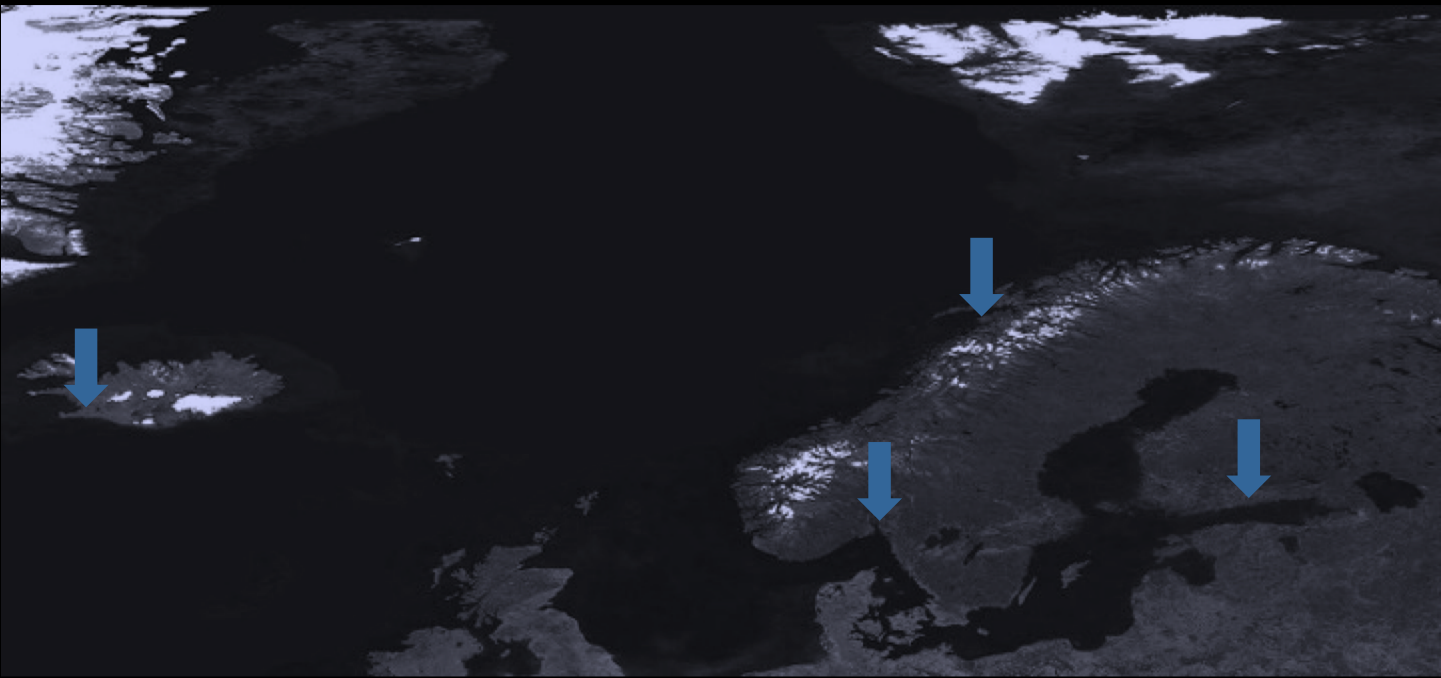
Northern Projects

Sami Rintala

Architect, Rintala Eggertsson Architects
Professor, NTNU Trondheim
Visiting Professor, Cornell NY



Rintala Eggertsson



REYKJAVIK

OSLO

BODØ

HELSINKI

Rintala Eggertsson Architects



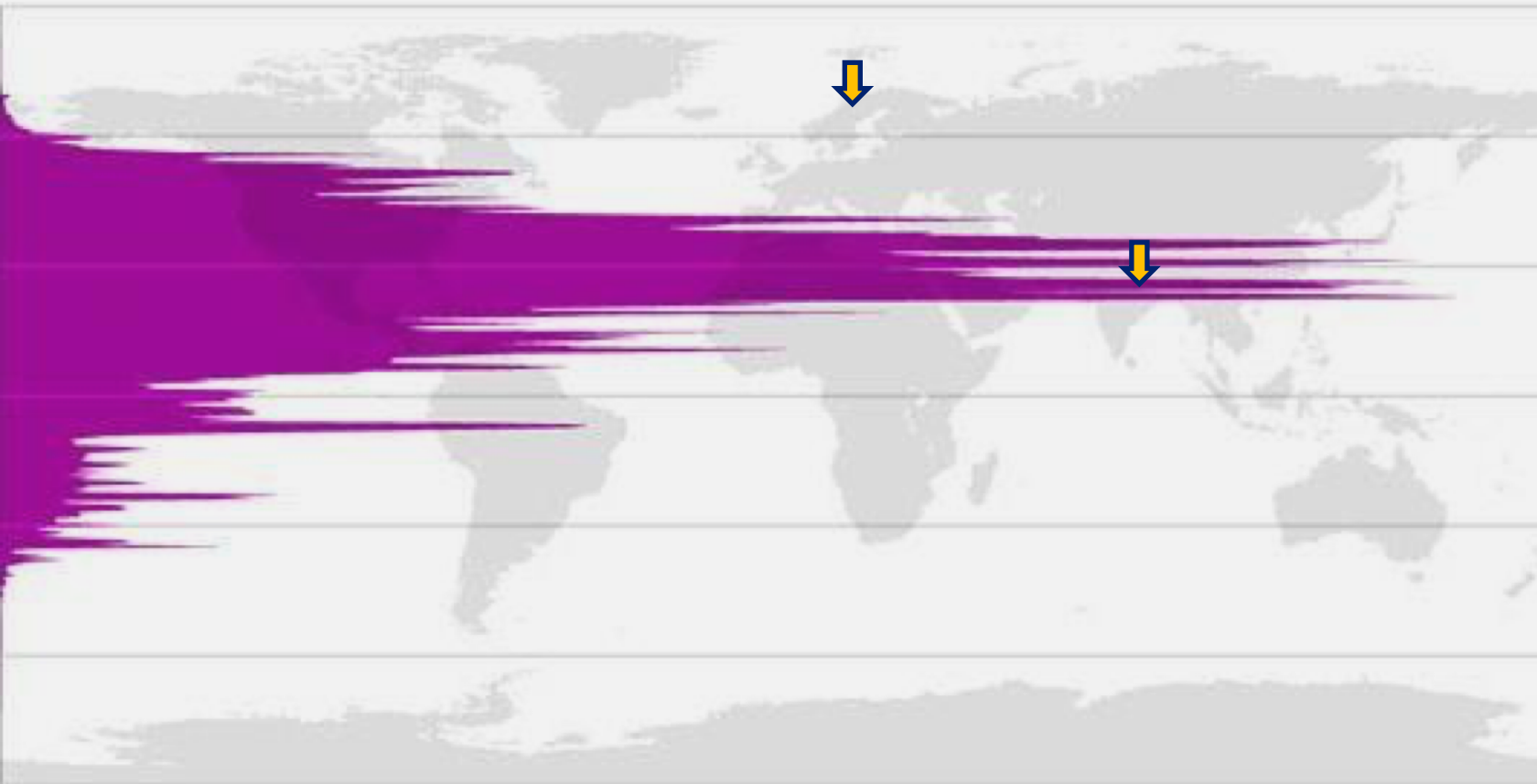
67.2804° N, 14.4049° E



Bodø (lulesamisk: Bådåddjo; pitesamisk: Buvdda; nordsamisk: Budejju er en by og kommune i landskapet Salten i Nordland fylke. Bodø er Nordlands største by og kommune målt etter antall innbyggere, og er administrasjonssenter i fylket.

I de tre nordligste fylkene er det kun Tromsø kommune som har større folketall, men til gjengjeld er Bodø det mest folkerike tettstedet i landsdelen. Tettstedet Bodø, som definert av Statistisk sentralbyrå, har 40 705 innbyggere per 1. januar 2017. Bodøregionen, som ble definert av en stortingsmelding fra 2002, dekker kommunene Bodø, Gildeskål og Beiarn. Den hadde 53 257 innbyggere per 1. januar 2017, og er dermed Norges 15. mest befolkede byregion.

The World's Population in 2000, by Latitude

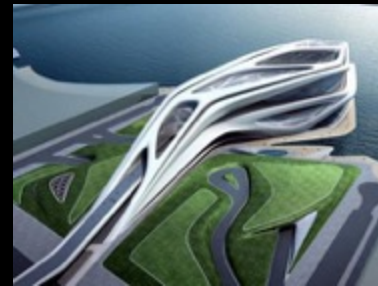


(horizontal axis shows the sum of all population at each degree of latitude)

Time flies faster:

Architecture fashions
come and go, and fade
away quickly.

Form follows fashion?



Times are changing:

Architecture at crossroads:

- source of positive experiences; expanding the possibilities of the users

- Maximizing production speed and costs with less focus on content and quality



It is High Time

Architectural content still remains, and it is up to us to use it and believe in it.

It is about channelling it back to people, to re-appropriate architecture.

People who live in it, have to have an expression of their own time and possibility to thrive in it.



Having Good Time:

'All that is solid melts in the air'
accused Karl Marx the market
forces in Das Kapital.

To counteract this possibility,
where nothing means nothing,
time and place flows and
everything goes,

we need something solid that
*captures and houses meaning
and time and anchors a place.*
Meaning for both a singular
person in the scale of a house,
home, and society in the scale
of urban space.





Desert

Modernism

Exclusion, elitism



Forest

Pluralism

Inclusion, collage



SUSTAINABILITY = ENERGY = LEED CERTIFICATION = CHECKLIST MENTALITY



GREENWASHING = A WAY TO MARKET YOUR PRODUCT



GREEN ARCHITECTURE





Photograph by Yukihiro Fukuda

Visions of Earth
National Geographic, July 2008
© 2008 National Geographic Society. All rights reserved.



Rintala Eggertsson Architects
Hyftebakkvein 23 B
8011 Bodo
Norway

Tel: +47 90 51 90 05
E-mail: sam@ri-eg.com
Web: www.ri-eg.com

TYIN tegnestue Architects
Ormen Lange vei 12
7041 Trondheim
Norway

Tel: +47 73 60 50 12
E-mail: post@tyinarchitects.com
Web: www.tyinarchitects.com

RINTALA EGGERTSSON + TYIN

Fløyver Refugium
Fløyver Island, Nordland, Norway, 2017
Area: 120 m² (total)
Collaboration: Andrew Devine (Project Architect and
Carpenter), Ruben Stranger (Carpenter)













Rintala Eggertsson Architects was established in 2007 by the Finnish architect SAMI RINTALA and the Icelandic architect DAGUR EGGERTSSON. Today, the office also includes a third Partner, VIBKE JENSEN. Seeking to "occupy the space between architecture and public art," their work has been seen in the Victoria and Albert Museum in London, MAXXI Museum in Rome, and the Venice Biennale. Sami Rintala was born in 1969 in Helsinki, Finland. He obtained his degree in Architecture from the Helsinki University of Technology (1999–99). Dagur Eggertsson was born in 1965 in Reykjavik, Iceland. He obtained his M.Arch degree from the Helsinki University of Technology (1995–97), having previously studied at the Oslo School of Architecture and Design (1986–92). Their work includes the "Ark Booktower" (Victoria & Albert Museum, London, 2010); an arboretum (Oslo, 2011); Seljord Watchtower (Telemark, 2011); Hut to Hut (Kagala, Karnataka, India, 2012); Suddal Bridge (2013); and Dragonfly (Harads Treehotel, Sweden, 2013), all in Norway unless indicated. Based in Trondheim, TYIN tegnestue Architects was established in 2008 and is currently run by ANDREAS G. GUERTSEN and YASHAR HANSTAD. The office has completed several projects in poor and underdeveloped areas of Thailand, Burma, Haiti, and Uganda. Their projects include the Safe Haven Library, Tak Province (Thailand, 2009); Old Market Library (Bangkok, 2009); a Bathhouse (Aurs, More og Romsdal, Norway, 2011); Klong Toy Community Lantern (Bangkok, 2011); and the Cassia Co-Op Training Center (Semarang, Indonesia, 2015). The Fleinarv Refugee (Fleinarv Island, Nordland, 2017; published here) is a collaboration between the two offices.

Rintala Eggertsson Architects wurde 2007 von dem finnischen Architekten SAMI RINTALA und seinem isländischen Kollegen DAGUR EGGERTSSON gegründet. Mit VIBKE JENSEN gibt es inzwischen eine weitere Partnerin. Ihre Arbeiten, mit denen sie sich „zwischen Architektur und Kunst im öffentlichen Raum“ positionieren, wurden im Victoria and Albert Museum in London, dem MAXXI Museum in Rom und auf der Biennale in Venedig gezeigt. Sami Rintala, geboren 1969 in Helsinki, studierte Architektur an der Technischen Universität Helsinki (1999–99). Dagur Eggertsson, geboren 1965 in Reykjavik, absolvierte ebenfalls einen M.Arch. (1995–97), nachdem er zuvor an der Architektur- und Designschule Oslo studiert hatte (1986–92). Zu ihren Arbeiten zählen u.a. „Ark Booktower“ (Victoria & Albert Museum, London, 2010), ein Arboretum (Oslo, 2011), der Aussichtsturm Seljord (Telemark, 2011), Hut to Hut (Kagala, Karnataka, Indien, 2012), eine Brücke in Suddal (2013) und Dragonfly (Baumhotel Harads, Schweden, 2013); alle in Norwegen, falls nicht anders angegeben. Das Trondheimer Büro TYIN tegnestue Architects wurde 2008 gegründet und wird derzeit von ANDREAS G. GUERTSEN und YASHAR HANSTAD geführt. Das Büro hat mehrere Projekte in armen, schlecht entwickelten Regionen von Thailand, Myanmar, Haiti und Uganda realisiert. Arbeiten sind u.a. die Safe Haven Library (Provinz Tak, Thailand, 2009), die Old Market Library (Bangkok, 2009), ein Bathhouse (Aurs, More og Romsdal, Norwegen, 2011), Klong Toy Community Lantern (Bangkok, 2011) und das Ausbildungszentrum Cassia Co-Op (Semarang, Indonesien, 2015). Das hier vorgestellte Fleinarv Refugee (Insel Fleinarv, Nordland, 2017) ist eine Zusammenarbeit beider Büros.

Rintala Eggertsson Architects a été fondé en 2007 par les architectes finlandais SAMI RINTALA et islandais DAGUR EGGERTSSON. L'agence compte aujourd'hui une troisième associée, VIBKE JENSEN. Cherchant à occuper l'espace entre architecture et art public, leur travail a été exposé au Victoria and Albert Museum de Londres, au musée MAXXI de Rome et à la Biennale de Venise. Sami Rintala est né en 1969 à Helsinki. Il a obtenu son diplôme d'architecte à l'Université de technologie d'Helsinki (1999–99). Dagur Eggertsson est né en 1965 à Reykjavik. Il a obtenu son M.Arch. à l'Université de technologie d'Helsinki (1995–97), après des études à l'École d'architecture et de design d'Oslo (1986–92). Leurs réalisations comprennent l'Ark Booktower (Victoria & Albert Museum, 2010) ; un Arboretum (Oslo, Norvège, 2011) ; la tour d'observation de Seljord (Telemark, Norvège, 2011) ; Hut to Hut (Kagala, Karnataka, Inde, 2012) ; le pont de Suddal (Norvège, 2013) et Dragonfly (Harads Treehotel, Harads, Suède, 2013), toutes en Norvège sauf précision contraire. Basé à Trondheim, l'agence TYIN tegnestue Architects été fondée en 2008 et actuellement dirigée par ANDREAS G. GUERTSEN et YASHAR HANSTAD. Elle a réalisé plusieurs projets dans des régions pauvres et sous-développées de Thaïlande, Birmanie, Haïti et Ouganda, dont la bibliothèque de Safe Haven province de Tak, Thaïlande, 2009 ; la bibliothèque du Vieux marché (Bangkok, 2009) ; un hangar pour bateaux (Aurs, More og Romsdal, Norvège, 2011) ; le Centre de formation Cassia Co-Op (Semarang, Indonésie, 2015). Le refuge de Fleinarv (Fleinarv, Nordland, Norvège, 2017; publié ici) est le résultat d'une collaboration entre les deux agences.



Opposite and above, the Refugee is located on the island of Fleinarv in the county of Nordland, off the northwestern coast of Norway. It is administered by the municipality of Gjesdal.

Below, the complex includes nine buildings—four tiny sleeping houses, one sauna, a bathhouse, a kitchen, a creative room, and a "thinking box."





Views inside the sauna and a sleeping house.
Opposite: the founder of the complex, the musician
Håvard Lund, says: "The thinking box is a minor
cathedral which frames nature in such a beautiful
manner. It gives you an instantly blissful feeling to
be there."

This project started with the vision of the jazz musician and composer Håvard Lund, who dreamed of creating a beautiful workspace on the island of Flørvevar outside Bodo, in the north of Norway. The musician approached TYN Architects to build this space, and they invited Sami Rintala of Rintala Eggertsson to participate. An initial challenge of the project involved preserving local moss and sea birds. "We have taken care to inflict as few wounds as possible on Flørvevar. We achieve this in part by making good pathways, spaces between the houses, and a common fireplace. This steers traffic away from the lake's more sensitive areas," explains Sami Rintala. A sauna is located by the seaside and a former waiting room on an old dock was refurbished to house overnight guests. Four small sleeping units are situated further on; two of them have twin beds and the other two contain bunk beds. A pathway leads through these ledges and into the heart of the Immersion Room, a concert room and a canteen. Foundations were made as unobtrusive as possible with tilted steel columns. The façades were covered with leftover material from other buildings.

Dem Jazzmusiker und Komponisten Håvard Lund schwebte ein Ort zum Arbeiten auf der Insel Flørvevar vor, unweit von Bodo in Nordnorwegen. Der Musiker wandte sich an TYN Architects, die Sami Rintala von Rintala Eggertsson einluden, sich an dem Projekt zu beteiligen. Die erste Herausforderung bestand im Schutz von Moosen und Seevögeln vor Ort. „Wir waren bemüht, Flørvevar so wenig wie möglich zu schaden. Es ist uns teilweise gelungen, durch gut angelegte Wege, Abstände zwischen den Hütten und einen Gemeinschaftsraum. Auf diese Weise minimiert sich das Bewegungsaufkommen in den empfindlichen Inselbereichen“, so Sami Rintala. Die Sauna liegt meeresseitig. Ein alter Wartesaal auf einem Anleger wurde renoviert und dient Gästen als Schlafgelegenheit. Etwas abseits liegen vier weitere kleine Schlafeinheiten, zwei davon mit Doppelbetten, die anderen beiden mit Stockbetten. Zwischen den Hütten führt ein Weg ins Herz des „Immersion Room“, den Konzertraum und die Kantine. Die Fundamente wurden so unauffällig wie möglich mit schrägen Stützen ausgeführt. Für die Fassadenverkleidung wurden Reste anderer Gebäude wiederverwendet.

Le projet a commencé avec la vision du musicien de jazz et compositeur Håvard Lund qui rêvait de créer un espace de travail et de beauté sur l'île de Flørvevar, au large de Bodo, dans le Nord de la Norvège. Les musiciens ont contacté TYN Architects et ont invité Sami Rintala de Rintala Eggertsson à participer. L'un des premiers défis consistait à préserver la mousse locale et les oiseaux de mer. « Nous avons pris soin de détériorer le moins possible l'île. Nous y sommes notamment parvenus en traçant judicieusement les sentiers, en laissant des espaces entre les maisons et en créant un foyer commun. Cela écarte le trafic des zones plus sensibles de l'île », explique Sami Rintala. Un sauna est placé au bord de la mer et une ancienne salle d'attente sur un vieux quai a été remise en état pour accueillir les visiteurs qui passent la nuit. Deux petites unités de repos se trouvant un peu plus loin / deux avec des lits jumeaux et deux avec des lits superposés. Un sentier passe entre elles jusqu'au cœur de la Salle d'Immersion qui contient une salle de concert et une cantine. Les fondations ont été conçues pour altérer le moins possible le sol, et les constructions sont posées sur des colonnes en acier inclinées. Le revêtement des façades a été récupéré sur d'autres bâtiments.







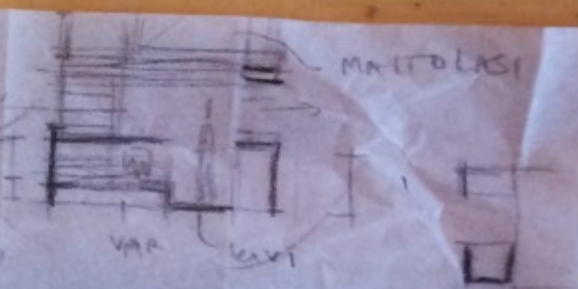
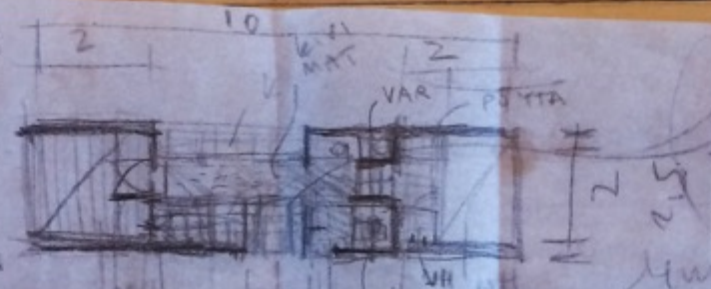






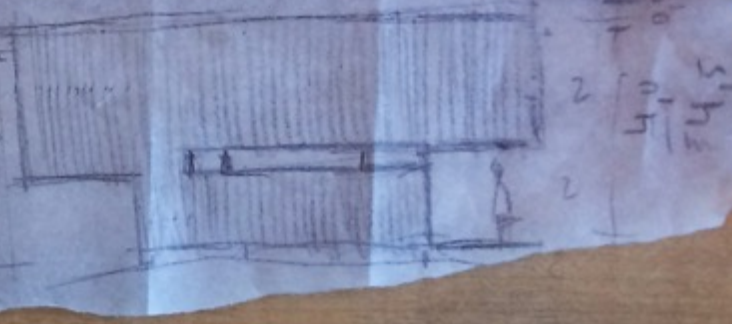
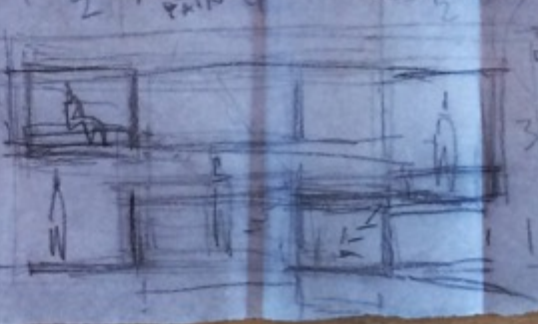
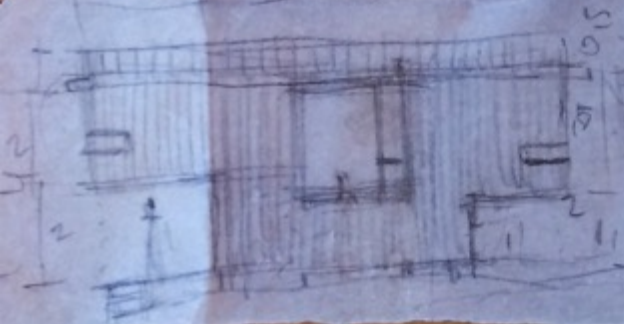
LIFE BOAT
House

PIENEMPI
KATTOKUUMA



TUULTA
PAIN

KORKEUS?



5
4,5





Om SALT, kort historikk

SALT er en nomadisk kunst og kulturarena som har de pyramideformede 'fiskehjellene' som sitt omdreiningspunkt. SALT er utviklet i samspill mellom mennesker og sted, arkitekter, ingeniører, forskere, kunstnere, kuratorer og arrangører.

SALT er et rammeverk for kunstprosjekter, musikk arrangementer, festivaler, markeder og eventer. Siden åpningen har kunstnere som Yang Fudong, BJ Nilsen, HC Gilje, Justin Bennett, Jana Winderen, Joar Nango, Signe Lidén, Tatjana Gorbachewskaja & Katya Larina, Cecilie Jonsson, Lonnie Holley, Margrethe Pettersen, Edvine Larssen, Pøbel &/ Vardrø Restored og Kaarina Kaikkonen gjort prosjekter på SALT.

SALT ble første gang reist på Sandhornøy i Nordland i 2014. Prosjektet hadde fokus og satte arktisk miljøproblematikk i en kulturell kontekst. Disse perspektivene ble tatt videre med til Bergen i 2016 og Oslo i 2017.



ARKITEKTUR

KULTUR

KUNST

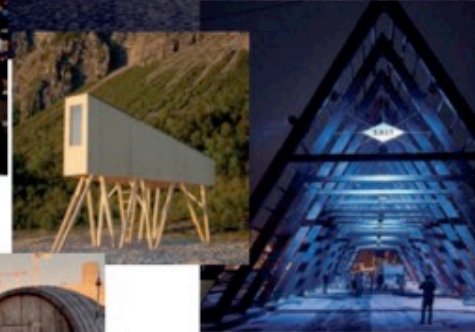


MUSIKK

MAT



BADING



KULTUR

FORSKNING



BÆREKRAFT

FESTIVAL



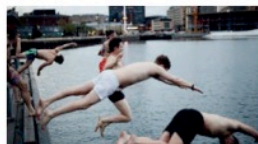
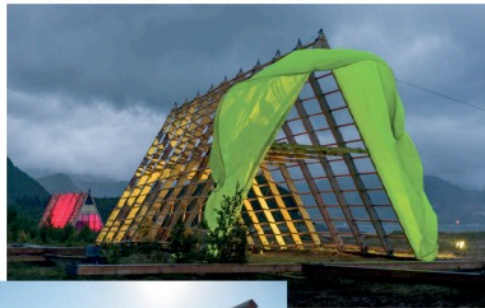
LITTERATUR



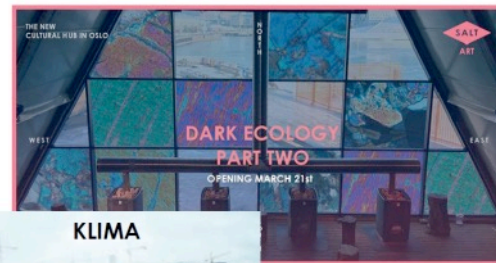
DIALOG



MØTESTED



ARKTIS



DEBATT

KLIMA



FORSKNING





SALT kaller seg et nomadisk prosjekt. Det tar med seg gods og tankegods fra ett sted til et annet. Det knytter steder og mennesker sammen på nye måter fra sted til sted. Med konteksten og publikummet SALT kan tilby, ønsker programmet å legge vekt på kunst som skaper forbindelser som både kan gi og få nye dimensjoner på stedet.

SALT rammer inn vår moderne nomadiske kultur med turisme, turnerende artister på utekonserter og fastfood-vogner fra mange land.











SOMMERØYA
LIVE
SAUNA
SESSION
27. MAI / SALT, OSLO

SANSOGRAFI LIVE MODULAR IMPRO
RAGNHILD Y. SOLBERG "INTENSE EXPERIENCES
OF ELECTRONIC DANCE MUSIC" LECTURE

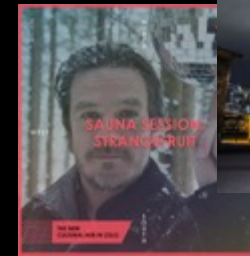
PLACES WHERE YOU CAN FIND US: LIVING LABS • HUBS IN OSLO • PARTS OF THE CITY • PUBLIC LIFE SCENARIOS.



KLIMAFESTIVALEN 8112



SALT NIGHT MARKET
curated by Handmade in Norway





SALT
TROMSØ

SWIN FEBRION HOIH

SALT 2015

an.no
Se ødeleggelsene på SALT

THE WORLD'S LARGEST SAUNA HAS JUST
OPENED IN THE ARCTIC CIRCLE

The
Guardian

Norsk Jektefartsmuseum 2011-2018

I et spektakulært landskap, i Bodøsjøen, like utenfor Bodø sentrum, skal det nye nasjonale jektefartsmuseet bygges. Byggeprosjektet startet høsten 2017, og skal stå ferdig til første halvdel av 2019. Bygget består av tre deler som er føyet sammen, et service- og formidlingsbygg, en stor jektehall og en utstillings- og aktivitetshall. Formidlingen av jektefartens historie vil være sentralt i alle deler av bygningsmassen.

Det nye museet er tegnet av arkitektene RintalaEggertson. Den totale kostnaden på hele prosjektet er kr. 101 millioner. Selve bygget og totalentreprisen er kostnadsberegnet til rundt kr. 85 millioner.

De øvrige kostnadene vil være forbeholdt utstillingene og restaureringen av jekta Anna Karoline, som ble bygd i 1876, og kjøpt inn av Nordlandsmuseet i 1954 for å bruke den i museumsformål.

Kvorning Design og Kommunikasjon har fått i oppdrag å bidra til utstillingsplanlegging og gjennomføring, mens restaureringsarbeidet utføres av Hardanger fartøyvernssenter. Begge disse delprosjektene skjer i nært samarbeid med Nordlandsmuseet.

En del av prosjektet er å utbedre og utvikle adkomsten til Bodøsjøen med utbedring av vei og større parkering. Prosjektet har fått finansiering fra Staten, fra Nordland fylkeskommune og Bodø kommune.



75 års jobbing for å bevare jektefartshistorien:

1939

Nordlandsmuseet kjøpte jekta «Brødrene», som havarerte på Rognan i 1940.

1954 > 1959 > 1979

Anna Karoline kjøpt, satt på land, og bygges inn under tak.

Senere mange forsøk på å bevare og presentere jekta.

2011

Nordlandsmuseet og Bodø kommune går sammen om å planlegge et jektemuseum i Bodøsjøen.

2012

Skisseprosjekt Arkitektene RintalaEggertson.

Bystyret gir sin enstemmige tilslutning til prosjektet.

2015

Det sendes søknad til Kulturdepartementet om finansiering. Det gis en bevilgning om støtte over Statsbudsjettet i oktober.

2016

Grunnstein nedlegges for Jektefartsmuseet.

Første anbudsprosess avsluttes høsten 2016. Avvises på grunnlag av totalkostnader.

2017

Revisjon av prosjekt.

Ny anbudsprosess april 2017- Byggestart høst 2017

2018

Følg byggingen live her



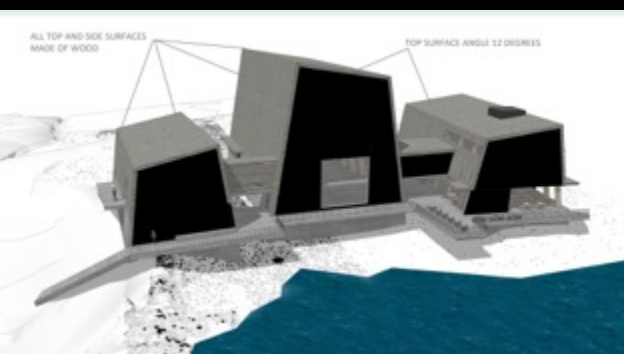
2011



2012



2014

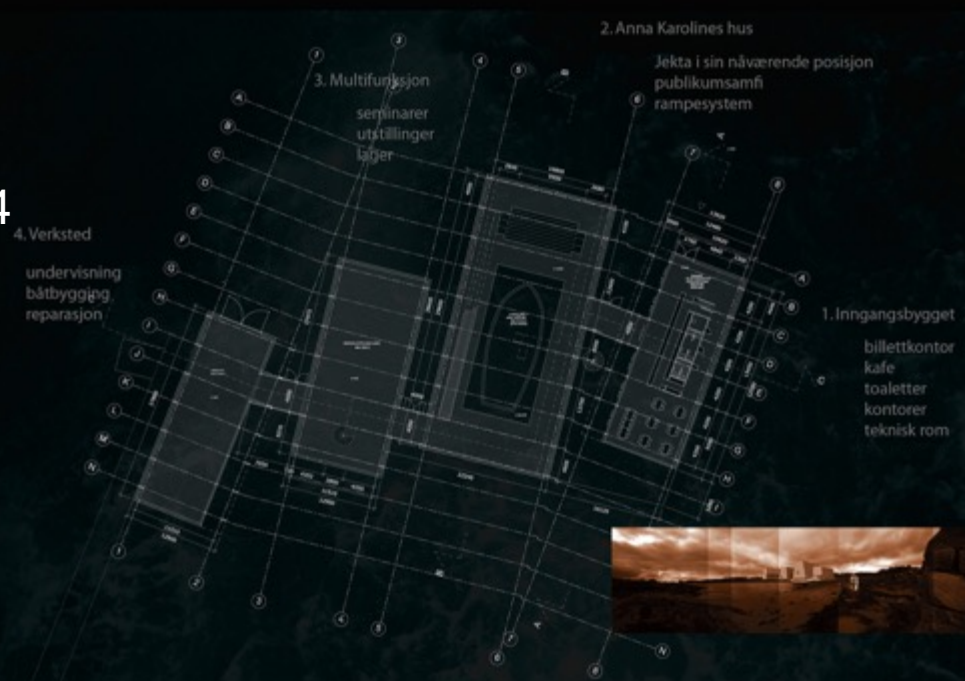


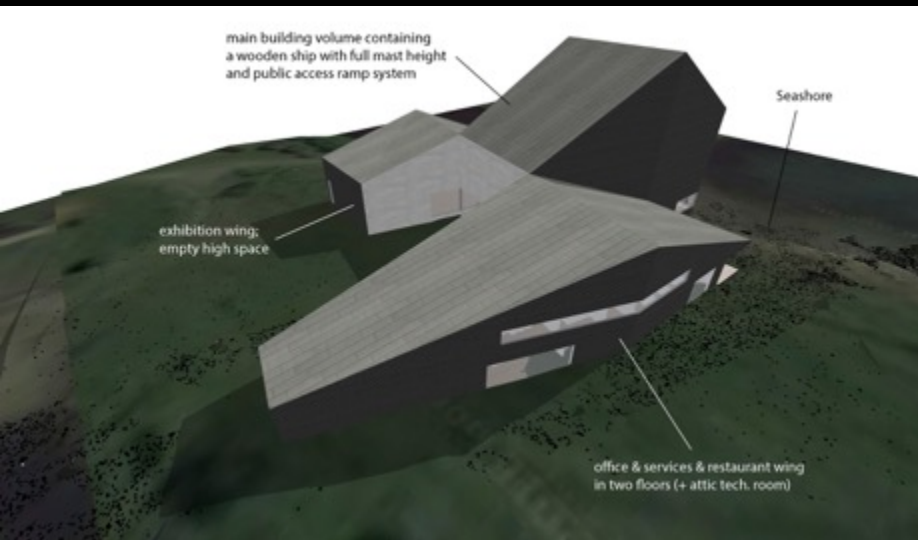
2017

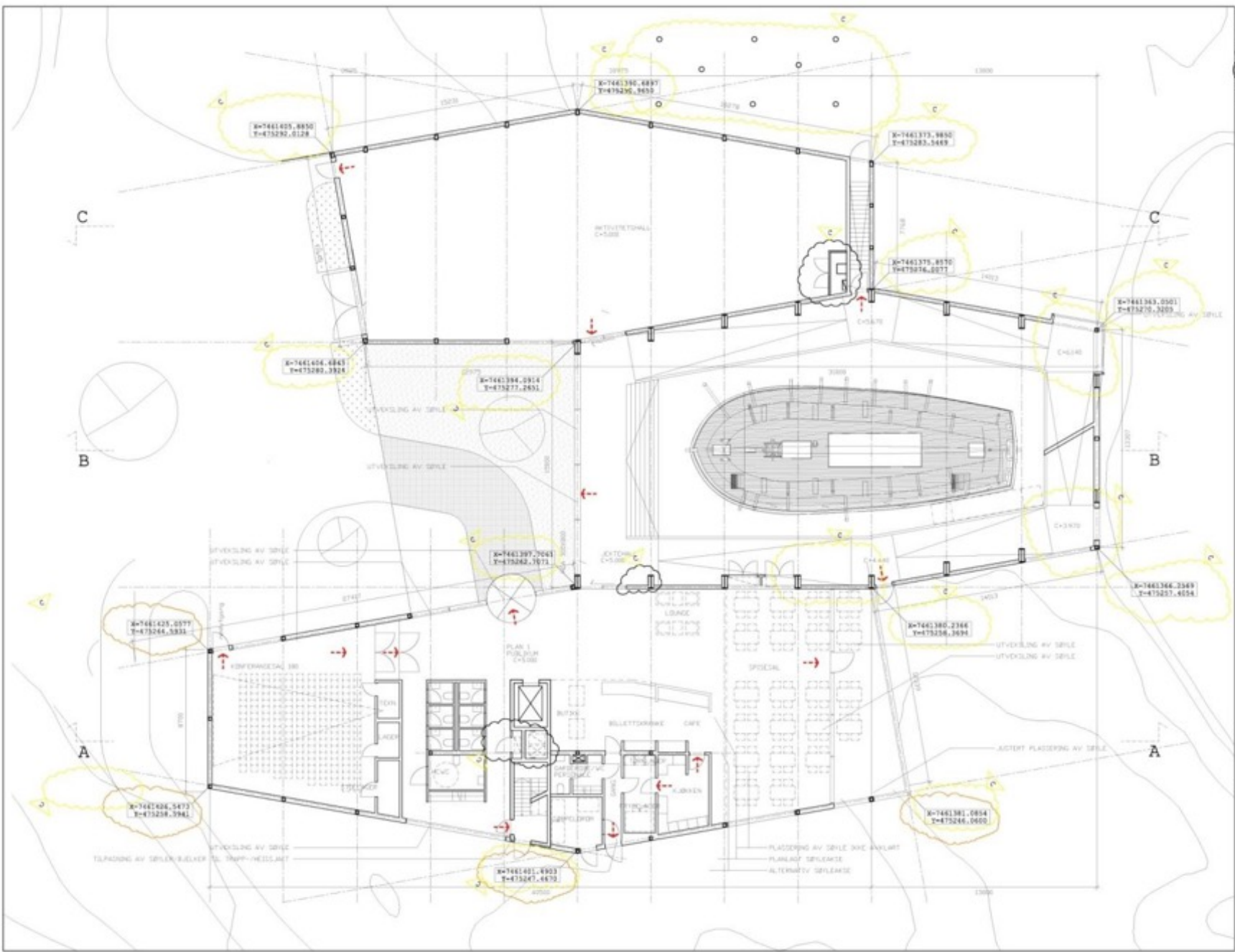


Anna Karoline Jektemuseum

Et jektemuseum for "Anna Karoline" i Bodøregionen, Bodo, er kalkulert til 60 mill kr eks. mva. Rintala Eggertson Arkitekter har foreslått en bygningsmasse fordelt på 4 fløyer. Anlegget muliggjør formidling av jekkefartens historie til et stort publikum. Det åpner for utstilling og restaureringsarbeider på flere av museets fartstøyer og tilhørende utrustning. Museumsområdet oppgraderes med kafe og attraktive utendørs arealer. Den modul-pregede layouten gir en meget god fleksibilitet for fremtidige behov, i og med at museumsanlegget enkelt kan utvides med nye bygninger. Vi tror at anlegget i den form som her presenteres kan få en fornuftig drift og en lang levetid, forutsatt at de riktige grep gjøres i materialvalg og detaljprosjektering.







DEL SLUTTJENNINGSANG

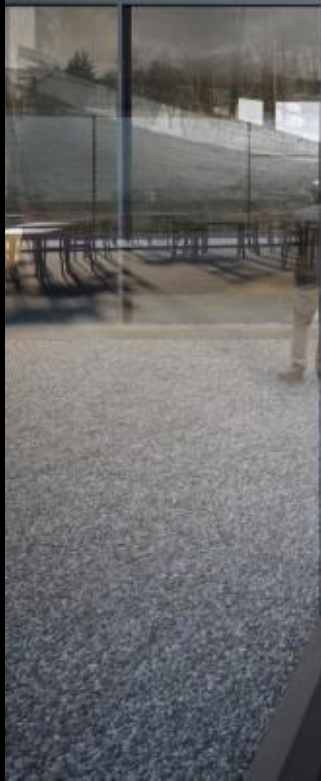
PLAN	A101	C
PLAN 1	ALLE BYGG	
PLAN 2	KAMME SKOVNAD	
PLAN 3	SKOLEN	
PLAN 4	SKOLEN	
PLAN 5	SKOLEN	
PLAN 6	SKOLEN	
PLAN 7	SKOLEN	
PLAN 8	SKOLEN	
PLAN 9	SKOLEN	
PLAN 10	SKOLEN	
PLAN 11	SKOLEN	
PLAN 12	SKOLEN	
PLAN 13	SKOLEN	
PLAN 14	SKOLEN	
PLAN 15	SKOLEN	
PLAN 16	SKOLEN	
PLAN 17	SKOLEN	
PLAN 18	SKOLEN	
PLAN 19	SKOLEN	
PLAN 20	SKOLEN	
PLAN 21	SKOLEN	
PLAN 22	SKOLEN	
PLAN 23	SKOLEN	
PLAN 24	SKOLEN	
PLAN 25	SKOLEN	
PLAN 26	SKOLEN	
PLAN 27	SKOLEN	
PLAN 28	SKOLEN	
PLAN 29	SKOLEN	
PLAN 30	SKOLEN	
PLAN 31	SKOLEN	
PLAN 32	SKOLEN	
PLAN 33	SKOLEN	
PLAN 34	SKOLEN	
PLAN 35	SKOLEN	
PLAN 36	SKOLEN	
PLAN 37	SKOLEN	
PLAN 38	SKOLEN	
PLAN 39	SKOLEN	
PLAN 40	SKOLEN	
PLAN 41	SKOLEN	
PLAN 42	SKOLEN	
PLAN 43	SKOLEN	
PLAN 44	SKOLEN	
PLAN 45	SKOLEN	
PLAN 46	SKOLEN	
PLAN 47	SKOLEN	
PLAN 48	SKOLEN	
PLAN 49	SKOLEN	
PLAN 50	SKOLEN	
PLAN 51	SKOLEN	
PLAN 52	SKOLEN	
PLAN 53	SKOLEN	
PLAN 54	SKOLEN	
PLAN 55	SKOLEN	
PLAN 56	SKOLEN	
PLAN 57	SKOLEN	
PLAN 58	SKOLEN	
PLAN 59	SKOLEN	
PLAN 60	SKOLEN	
PLAN 61	SKOLEN	
PLAN 62	SKOLEN	
PLAN 63	SKOLEN	
PLAN 64	SKOLEN	
PLAN 65	SKOLEN	
PLAN 66	SKOLEN	
PLAN 67	SKOLEN	
PLAN 68	SKOLEN	
PLAN 69	SKOLEN	
PLAN 70	SKOLEN	
PLAN 71	SKOLEN	
PLAN 72	SKOLEN	
PLAN 73	SKOLEN	
PLAN 74	SKOLEN	
PLAN 75	SKOLEN	
PLAN 76	SKOLEN	
PLAN 77	SKOLEN	
PLAN 78	SKOLEN	
PLAN 79	SKOLEN	
PLAN 80	SKOLEN	
PLAN 81	SKOLEN	
PLAN 82	SKOLEN	
PLAN 83	SKOLEN	
PLAN 84	SKOLEN	
PLAN 85	SKOLEN	
PLAN 86	SKOLEN	
PLAN 87	SKOLEN	
PLAN 88	SKOLEN	
PLAN 89	SKOLEN	
PLAN 90	SKOLEN	
PLAN 91	SKOLEN	
PLAN 92	SKOLEN	
PLAN 93	SKOLEN	
PLAN 94	SKOLEN	
PLAN 95	SKOLEN	
PLAN 96	SKOLEN	
PLAN 97	SKOLEN	
PLAN 98	SKOLEN	
PLAN 99	SKOLEN	
PLAN 100	SKOLEN	

ANNA KAROLINE
 NØRBY
 JAKTOY KUNSTMUSEUM
 FORSKOLEKT
 PLAN 1
 ALLE BYGG
 KAMME SKOVNAD
 1:100
 13.12.16
 A101
 TITTEL: EIERSTYRENS ANSØKER
 BYGGER: NORDREVIK 17 249 010
 1.12.16 12.17 14.12.16 15.12.16





USEU

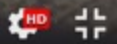




Nordlandsmuseet.no 2018-10-25 10:01:42
Nordlandsmuseet bygger Jektefartsmuseet i Bodø



|| ▶ 🔊 • LIVE



er

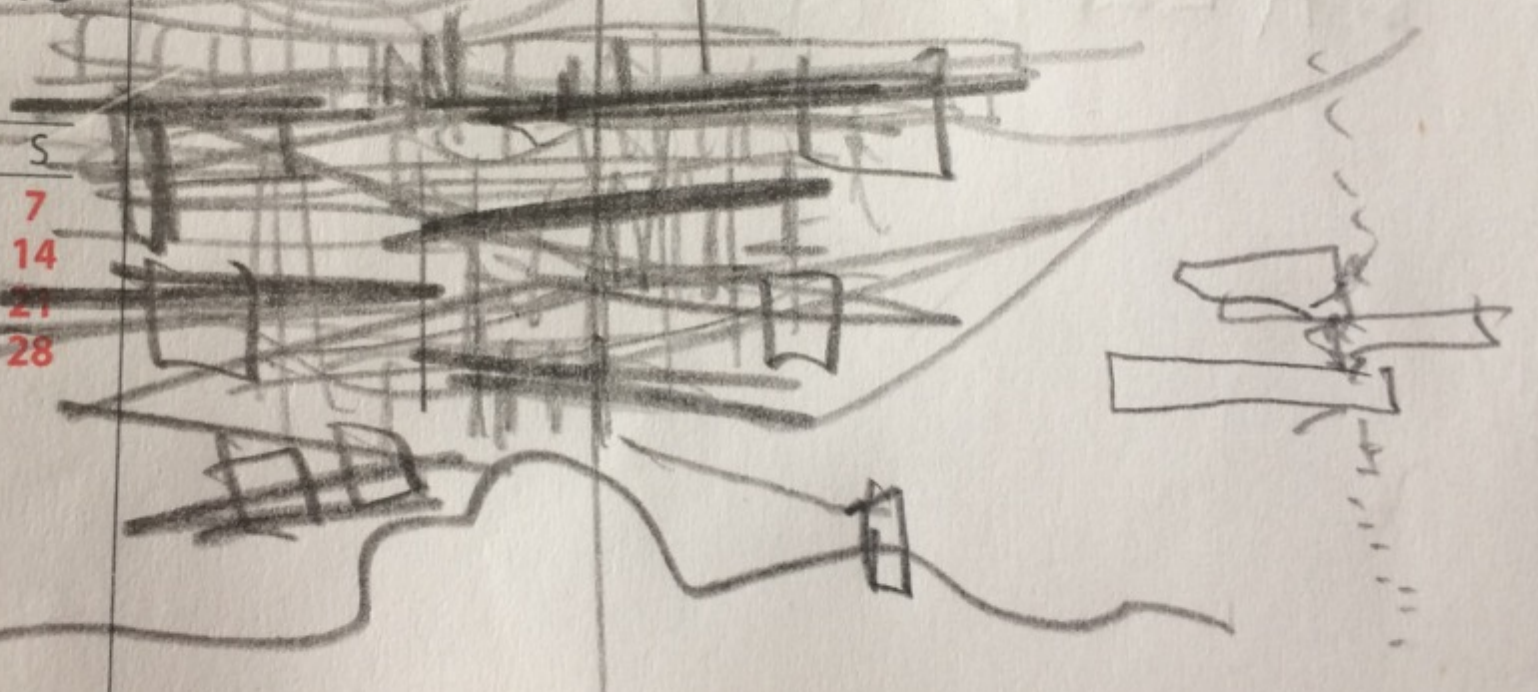


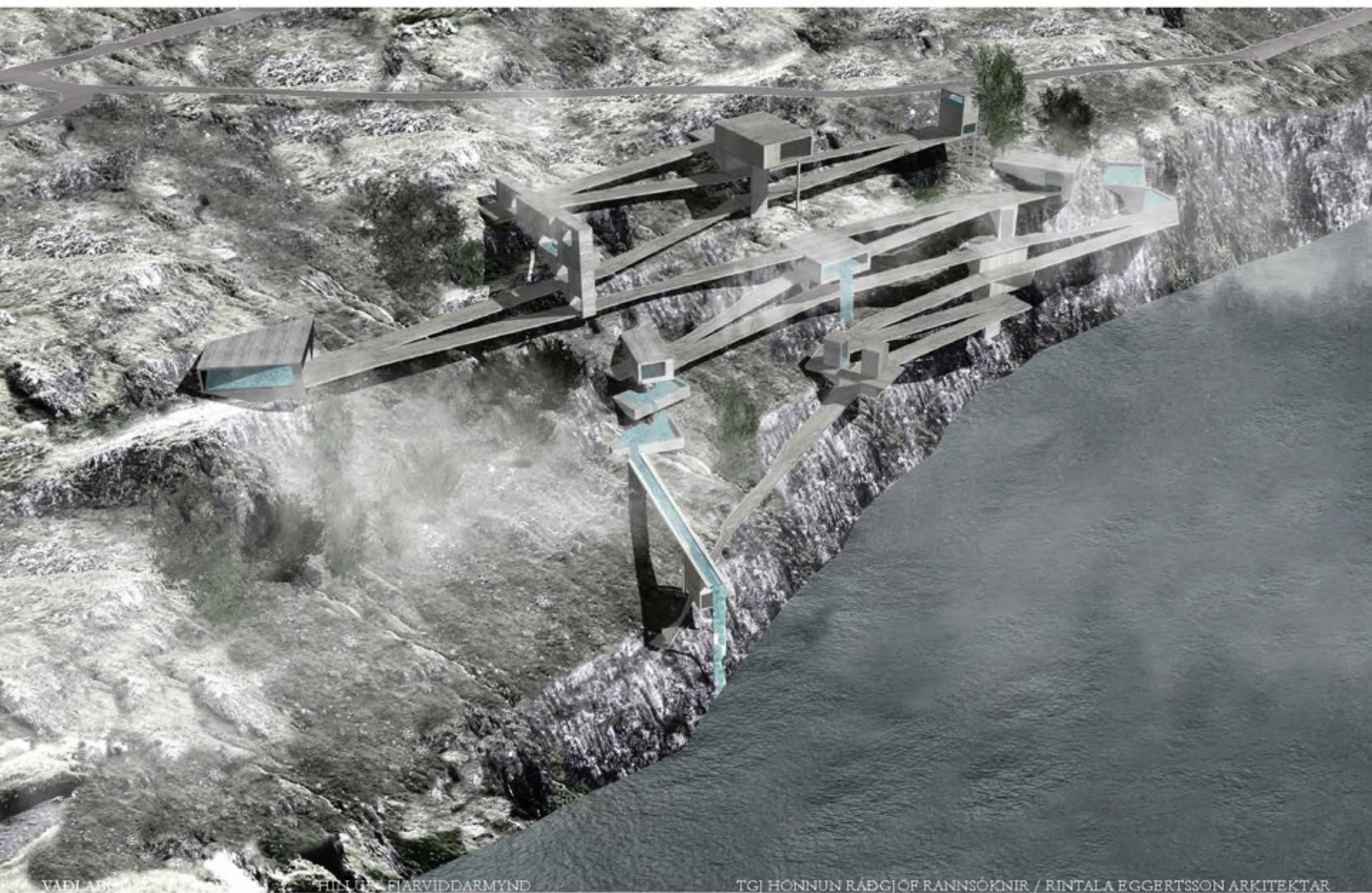
2018

HOTEL

Oktober/October

L	T	O	T	F	L	S
2	3	4	5	6		7
9	10	11	12	13		14
16	17	18	19	20		21
23	24	25	26	27		28
30	31					







BADØ



Reading list:

Architecture:

Douglas Spencer : *The Architecture of Neoliberalism - How Contemporary Architecture Became an Instrument of Control and Compliance*

Biology:

E.O Wilson: *On Human Nature, Biophilia*

Social Anthropology:

Jared Diamond: *The World until Yesterday: What Can We Learn from Traditional Societies?*

Davis, Wade (2009). *The Wayfinders: Why Ancient Wisdom Matters in the Modern World*

Robert Pogue Harrison: *Forests - The Shadow of Civilization*

Gardens- An Essay on the Human Condition

Sociology:

Richer Sennett: *The Fall of Public Man, **The Craftsman***

Philosophy/ Phenomenology:

Gaston Bachelard: *The Poetics of Space*

Christian Norberg-Schulz, *Genius Loci: Towards a Phenomenology of Architecture*

Juhani Pallasmaa, *The Eyes of the Skin: Architecture and the Senses*

Holl, Pallasmaa, Perez-Gomez: *Questions of Perception.*