

Trädbladet

Nr 2 2021

**SPONSORERNA
PRESENTERAR SIG**

GrönVäxt
Glivarp Garden AB



**Vad tycker
Trädföreningens
medlemmar?**

Tema – Kulturhistoriska träd

GULDSPONSORER



ESSUNGA PLANTSKOLA



SILVERSPONSORER



Stångby

Rätt växt till ditt projekt



GRÖNYTEKONSULT

TRÄDFLYTT
BEVARAR TRÄDEN

BRONSSPONSORER





Trädbladet ges ut av Svenska Trädföreningen

Med över 800 medlemmar är vi landets största förening för människor som arbetar med och intresserar sig för träd i staden.

Svenska Trädföreningen är en ideell förening som arbetar för att möjliggöra erfarenhetsutbyte samt höja kunskapsnivån gällande skötsel av träd i urbana miljöer. Föreningen är öppen för alla som yrkesmässigt arbetar med träd och trädvård och vi välkomnar även dem utanför yrket som är intresserade av området.

Chefredaktör: Markus Pettersson

Ansvarig utgivare: Peter Sandberg

Kontakta oss:
Svenska Trädföreningen
c/o Innecta
Åldermansgatan 10
227 64 Lund

info@tradforeningen.org

Grafisk form: Lime AB

Omslagsbild: Augerums allé i Blekinge. Enligt utsago är det 300 år gamla hamlade avenbokar. Foto: Johan Östberg.

Innehåll Nr 2 2021

- 2 Våra sponsorer
- 4 Krönika
- 5 På gång
- 7 Notiser
- 8 11-14 september 2022 arrangerar ISA sin stora konferens i Malmö!
- 9 Kulturhistoriskt värdefulla träd
- 13 De gamla ekarna i Bredäng
- 18 Ett helhetsgrepp om våra träd
- 23 Hur fungerar Trädföreningen och hur kan man som medlem engagera sig i föreningen?
- 25 Vad tycker Svenska Trädföreningens medlemmar?
- 29 Årets stipendiater från Arboristutbildningen Arb19 Hvilan utbildning
- 34 Sorgträd – ett grönt kulturarv med ena roten i graven?
- 37 Lyckåsindarna
- 42 En omfattande trädflytt i Göteborg
- 45 Residential urban trees – a pilot study in Malmö and valuable lessons for Swedish practice
- 48 En flyttbar park
- 51 Sponsorerna presenterar sig
- 53 Våra arrangemang



Imponerande engagemang

Det känns på något vis mer än aktuellt att i dessa dagar med stor tacksamhet lyfta fram det ideella engagemanget inom Svenska Trädföreningen. Ett frivilligt åtagande som fortsatt är grunden till att Svenska Trädföreningen så livskraftigt existerar idag efter snart 30 år som branschförening. Alla insatser räknas och skapar sammantaget något som vi faktiskt kan vara rätt så stolta över.

BÅDE INTERNT OCH EXTERNT

Det handlar både om internt arbete i vår styrelse och inte minst all extern stöttning. De ovärderliga volontärskapen vid våra olika evenemang och personer som hjälper till både administrativt och operativt i samband med ETW-certifieringar och i våra kontakter med EAC.

UTVECKLANDE PROJEKT

Varje år bedriver och stöttar föreningen ett antal utvecklingsprojekt. Här sluter alltid många medlemmar upp och bidrar med sin kunskap och genom att driva projekten framåt mot den färdiga slutprodukten. På senare tid har vi i den kategorin inte minst allt personligt engagemang och värdefull tid som ligger bakom vår första nationella beskärningsstandard. I samma kategori har vi förstås även vår medlemstidning som ni nu har framför er.

Föreningens möjligheter att på ett utökat sätt stötta branschen gynnas också otroligt mycket av projekt så som Womens Arbcamp och olika jämställdhetsprojekt. Dessa är exempel på områden och aktiviteter som vi gärna stöttar ekonomiskt även i framtiden.

MEDLEMSKÅREN

Vi är idag fler än 800 medlemmar som stöttar var för sig med medlemsavgifter, men också genom ett fortsatt intresse för att besöka våra evenemang och kurser. Utvecklande för föreningen är även alla samtal och idéer vi får ta del av genom en strid och uppskattad ström av medlemsmail till vår info@-adress.

Å sittande styrelses vägnar vill jag avslutningsvis rikta ett mycket stort och innerligt tack för er tid, ert engagemang, er kunnsighet och all stöttning föreningen får därigenom. Tack till er alla!

TEMA – KULTURHISTORISKA TRÄD

I Trädbladet nr 2 2021 får vi bland mycket ta del av ett antal intressanta artiklar på tema Kulturhistoriska träd. I "ekarnas stad" Stockholm finns exempelvis ett projekt som visar på hur gamla ekar kan bevaras och från Göteborg lär vi oss mer om de stora trädflyttningarna i projektet Västlänken. Kunskaper utvecklas, vilket är en av anledningarna till att Länsstyrelsen delger oss nyheter kring deras och Naturvårdsverkets arbeten med särskilt skyddsvärda träd. En intressant pilotstudie kring träd i våra bostadsmiljöer visar både påtagligt och intresseväckande hur till ytstorleken viktiga dessa trädmiljöer är som del av städernas sammantagna trädinfrastruktur. Vad är egentligen möjligt att göra för att säkra en uppvuxen och tilltalande trädgrönska? I Helsingborg stad ställde man sig den intressanta frågan om en hel park kan flyttas.

Ja, visst kan vi lära oss mycket av varandras erfarenheter och kanske kan det inspirera till ett framtida och intressant trädprojekt som kommer trädbranschen till godo.

*Med hälsningar från styrelsen
Peter Sandberg
Ordf. Svenska Trädföreningen*



Foto: Mikaela Bergmain/Trädskriften Landskap.



Träddagarna 2022

- 2022 gör Svenska Trädföreningen ett kärt återbesök i Stockholm och då arrangerar vi i Svenska Trädföreningen Träddagen, vilket är en endagskonferens som ersätter våra populära Träddagar! Anledningen till detta är såklart att vi i år också är värdar för ISA's stora konferens!

Varför äger Träddagen 2022 rum under höstlovet?

Vi är medvetna om att Träddagen 2022 tyvärr äger rum samma vecka som höstlovet och att detta kommer att medföra att vissa har svårt att komma på Träddagen. I och med att vi, på grund av pandemin 2020 (2021) var tvungna att flytta om vårt konferensprogram så kunde vi inte ha vår vanliga goda framförhållning med vår bokning för 2022. Tyvärr gjorde detta att det var mycket svårt att hitta anläggningar som hade plats för vårt stora arrangemang under hösten 2022. Vi kan



bara beklaga att Träddagen/Träddagarna därför hamnar under höstlovet två år i rad och vi ska göra vårt yttersta för att undvika detta i framtiden.

Vi kan bara hoppas på er förståelse och att ni ändå har möjlighet att besöka Träddagen i Stockholm 2022!



MALMÖ 22
ISA

ISA-konferensen och VM i träd-klättring 2022!

- Efter mycket planerande och ett otroligt stort arbete börjar vi nu närma oss 2022 och den stora ISA-konferensen och VM i träd-klättring! Det är nu även hög tid att börja skriva på era abstracts om ni vill presentera under konferensen.

Miss inte detta unika tillfälle att berätta mer om vad vi i Sverige arbetar med. Mer information finns på vår hemsida www.isa2022.com

ETW-certifierad arborist?

- Glöm i så fall inte att uppdatera din ETW-certifiering! All information om hur uppdateringen går till finns på www.tradforeningen.org/certifieringar/etw-2

Jacksons
trädvård
www.jacksonstradvard.se

TRÄDVÅRD

NATURVÅRD

BIOENERGI

STOCKHOLM
08 410 470 70
info@jtvab.se

GÖTEBORG
076 633 33 90
infovast@jtvab.se

SKARABORG
076 633 33 90
infovast@jtvab.se

Träddagarna 2023

- Om vi blickar ännu mer framåt så kan ni redan nu notera att Träddagarna 2023 kommer att äga rum i Malmö den 7-8 november (OBS! Ej under höstlovet).

Träddagarna kommer arrangeras på Scandic Triangeln (tidigare Hilton) och vi kommer då återgå till vår klassiska tvådagarskonferens med både svenska och internationella talare.



Ansökan om att vara värdstad för Träddagarna 2024!

- Svenska Trädföreningens Träddagar är vårt största arrangemang och vi vill självklart att detta ska nå så många som möjligt. Vi arrangerar därför konferensen i de tre största städerna (Stockholm, Göteborg och Malmö), men var fjärde år flyttas konferensen till en annan stad. De senaste åren har vi därför bland annat besökt Växjö och Umeå.

Det nya inför 2024 är att vi kommer att ha en öppen

utlysning. Detta betyder att just din stad kan ansöka om att vara värdstad för vår årliga, och mycket populära konferens!

Mer information kommer under årets Träddagar, men det kan vara en bra idé att redan nu fundera på om just din stad skulle vilja visa upp sig för Trädföreningens medlemmar och alla andra besökare med branschanknytning!

STÅNGBY
PREMIUM

Premiumträd:
handplockade, beskurna
och företablerade med
omsorg och yrkes stolthet

www.stangby.nu



Viktig studie kring svenska ekosystemtjänster

- De svenska skogslandskapen förändras så snabbt att kartor över ekosystemtjänster fort blir inaktuella och har begränsat värde som planeringsverktyg.

En SLU-ledd studie byggd på officiell skogsstatistik visar att nivån på tre viktiga tjänster ifrån skog – träproduktion, blåbärsproduktion och kollagring i jord – kan förändras snabbt. Hela 65 procent av provytorna med hög nivå på alla dessa ekosystemtjänster hade försämrats under en tioårsperiod. Men samtidigt hade 84 procent av dem med låga nivåer förbättrats.

Mer information hittar du på www.mynewsdesk.com/se/sveriges_lantbruksuniversitet_slu/pressreleases/skogens-ekosystemtjanster-foeraendras-snabbt-3125874



Hjälp oss uppdatera vår standard

- Svenska Trädföreningen har nu dragit igång arbetet med att uppdatera den svenska trädinventeringsstandard.

Har du några förslag på förbättringar, förtydliganden eller förändringar?

Kontakta då Svenska Trädföreningen via info@tradforeningen.org

Standarden, inklusive alla illustrationer, går som alltid att ladda ner via: www.tradforeningen.org/publikationer/tradinventering



Ladda ner uppdaterad Alnarpsmodell 2.2

- Tack vare ett stort arbete av Elin Rowicki på Trädkonsult har nu samtliga värden i Alnarpsmodellen 2.2 uppdaterats. Via vår hemsida kan ni nu ladda ner det uppdaterade Excel-arket som innehåller värden för 158 olika träd www.tradforeningen.org/publikationer/ekonomisk-vardering-av-trad

11-14 SEPTEMBER 2022

arrangerar ISA sin stora konferens i Malmö!



MALMÖ 22
with ITCC Copenhagen
— ISA —

Eftersom det är tredje gången som ISAs konferens hålls utanför Nordamerika på 100 år och dessutom i Sverige (!) så vill vi såklart ha så många svenska, nordiska och europeiska talare som möjligt. För att få chansen att berätta om intressanta projekt ni håller på med måste ni skicka in en kort sammanfattning (abstract). Detta kan vara allt från mindre pilot-projekt till större planeringssatsningar, alternativen är många.

Vi får inte missa denna chans att visa på hur duktiga vi är inom våra olika yrkesområden där träd står i fokus. ISAs konferenser brukar locka upp till 1 500 besökare från hela världen, det blir därför också ett spännande tillfälle att glänsa men också att knyta nya kontakter och samarbeten.

Registrering och möjligheter att skicka in abstracts till möjliga framträdanden är nu öppna: www.isa-arbor.currinda.com/register/event/1355

Innan du skickar in ditt abstract måste du skapa ett konto via ISAs system Currinda. Detta är mycket enkelt och du gör konto-registreringen via samma länk som ovan.

Genom att skicka in ett abstract, och om du blir utvald som talare, får du möjligheten att presentera din idé för ett framträdande.

Ett abstract är en kortare text på max 500 ord plus ett sammandrag på max 150 ord. Du får skicka in upp till 3 stycken abstracts per person.

Samtliga abstracts kommer sedan att gås igenom och granskas av en oberoende panel och därför är det ingen garanti att du kommer att bli antagen som talare bara för att du skickar in ett abstract.

MEN vi i den lokala konferenskommittén vill givetvis hjälpa till och skapa så goda förutsättningar som möjligt. Därför har vi samlat några konkreta tips till dig som är intresserad, på Svenska Trädföreningens hemsida: www.tradforeningen.org/en/isa-2022/want-to-present

Viktiga datum att ha i åtanke!

- Deadline för inlämning av abstract är 7 januari 2022
- ITTC (International Tree Climbing Championships) äger rum i Köpenhamn, Danmark, 9-11 september 2022
- ISA Conference Malmö, Sverige, 11-14 september 2022

Du får mer än gärna sprida informationen över konferensen i Malmö nästa år till kollegor och till andra forum som kan vara intresserade av att medverka – antingen direkt som möjliga talare eller som deltagande åhörare.

Information om konferensen hittar du på www.tradforeningen.org/en/isa-2022

Kulturhistoriskt värdefulla träd



Apostlaboken i den engelska parken på Tromtö i Blekinge. Trädet som idag är en trädruin består av 13 sammanvuxna stammar och har ristningar från besökare som passerat trädet de senaste 200 åren. Odaterat fotografi i Blekinge museums bildarkiv.

Frågor relaterade till träd med ett kulturhistoriskt värde är något som mer eller mindre ofta uppkommer i arbetet med träd och trädmiljöer. Kanske ingår kulturhistoriskt värdefulla träd i en återkommande vård av en stadspark, eller så kan det vara i samband med byggnation som hantering av dessa värden blir aktuella och behöver tas i beaktande. På kyrkogårdar, i slotts – och herrgårdsparkar och äldre trädgårdar är de äldre trädstrukturen och värdena kopplade till dessa något som hanteras både dagligen och långsiktigt.

FÖRFATTARE: KATHARINA HENRIKSSON, WSP OCH VERKSAM I NÄTVERKET TRÄDKONSULT

Trädplanteringarna utgör en av de viktigaste grundpelarna som bygger upp historiska parker, trädgårdar och kyrkogårdar.

Träden avspeglar olika tidsperioders gestaltungsideal och gör miljöns utvecklingsmässiga utveckling läsbar.

Mycket gamla träd kan vid enbart anblicken ge en hisnande känsla av tid som gått, och det finns ofta även berättelser som hänger samman med dem liksom en intressant historik som tar oss med på en resa genom århundraden bakåt i tiden.

Kanske är det våra egna minnen eller en anhörigs minnen som är knutna till ett visst träd. Inte sällan är det även specifika historiska händelser som ansluter till trädets historia, liksom myter och traditioner. ▼



Trädraden med lind utmed den östra sidan av stora Pelousen i Hagaparken är en av parkens äldsta bevarade trädstrukturer, sannolikt rör det sig om autentiskt växtmaterial från 1780-talet och Gustav III:s tid då denna del av parken anlades. Foto: Katharina Henriksson



Den sammanympade lindarkaden på Östra kyrkogården i Malmö utgör en trädstruktur av högt kulturhistoriskt värde, både ur ett gestaltningsmässigt och ett trädtekniskt perspektiv. Foto: Malmö kyrkogårdsförvaltning

ETT HISTORISKT ARV

Det kulturhistoriska värdet kan både inbegripa autentiskt växtmaterial från en specifik tid i en anläggnings historia och en historisk struktur eller en viss gestaltning där återplantering skett, exempelvis en allé som bytts ut succesivt, men som i sin sträckning funnits på en plats under flera hundra år. I det kulturhistoriska värdet ryms även berättelserna, minnena och de sociala värden som träden samlat på sig genom historien.

Äldre träd med höga kulturhistoriska värden förekommer framförallt i miljöer som genomgått få förändringar, såsom parker knutna till bruksmiljöer, eller vid gods- och herrgårdar där kontinuiteten varit obruten. Andra exempel är kyrkogårdar och begravningsplatser, där utbyggnadsfaser lagts vid sidan av de äldre strukturerna, eller äldre stadsparker.

Det är i dessa miljöer som mycket gamla träd ostört har kunnat bevaras genom århundradena. Idag förvaltas här ett historiskt arv som många gånger försvunnit i stadernas expansiva områden.

VÅRDTRÄD VID BOSTÄDER

Vid äldre torp och gårdar kan trädstrukturer också finnas kvar i form av äldre fruktträd och vårdträd. Vårdträden valdes ofta med tanke på att de skulle kunna stå kvar på platsen under många hundra år och enligt folktron skydda gården. Lind, ask, lönn, ek och hästkastanj är några exempel på vanligt förekommande vårdträd.

Sådana träd planterades antingen separat mitt på gårdsplanen, eller som två träd på var sida om grinden/entrén för att skydda dem som bodde på gården. Det finns också en koppling mellan de vårdträd som planterades vid gårdarna och de träd som markerade ingången till kyrkogårdarna eller ingick i kyrkogårdens trädkrans under 1800-talet. ▼



Äldre träd av skogsalm, skogslönn och lärkträd i den engelska parken vid Grängshammars bruk i Dalarna. Foto: Katharina Henriksson



Exempel på hur en äldre trädgårdsmiljö med ett vårdträd av högt kulturhistoriskt värde bevarats och skyddats i samband med att en ny förskola anlagts i Vallviken Växjö. Foto Katharina Henriksson



Information som berättar om en arkitekts grundtankar och gestaltningsprocess för en anläggning återfinns ofta i det bevarade arkivmaterialet. Utsnitt av skiss utförd av Gunnar Asplund som visar gestaltning och planerade trädplanteringar vid entréområdet till Skogskyrkogården i Stockholm. ArkDes bildnummer 1988-02-4274H

BEVARA OCH LÄGGA TILL

I Sverige har de skiftande gestaltningsuttryck som präglat trädgårdshistorien vid gårdar och gods i stor utsträckning lagts till vid sidan av äldre park- och trädgårdstrukturer, vilket inte varit lika vanligt utomlands. I samband med landskapsparkernas introduktion utfördes ofta radikala förändringar vid godsen i England, där de formella anläggningarna från 1600-talet helt raderats ut.

I Sverige lades istället landskapsparkerna ofta en bit bort på platser som hade den karaktär med rinnande vatten, kuperad terräng och utblickar som eftersträvades. Nyttoträdgårdar bevarades även länge på grund av det ekonomiska värde som de inbringade.

Sådana aspekter gör att träd bevarats från flera olika århundraden och avspeglar trädgårdshistoriens skiftande uttryck på ett pedagogiskt sätt.

DEN HISTORISKA KOPPLINGEN

För att kunna motivera bevarande av kulturhistoriskt värdefulla träd, vårda träden på korrekt sätt eller utföra återplantering i enhetlighet med platsens historik, är det avgörande att känna till helhetsmiljöns och trädens historiska bakgrund. Ofta beror en felaktig hantering på brister i kunskapsupbyggnaden, vilket kan ha negativa konsekvenser för hela anläggningen.

Exempel på detta kan vara miljöer som kyrkogårdar där de olika historiska utbyggnadsfaserna inte samordnats med val av trädart vid nyplantering. Moderna trädarter blandas med ett äldre trädskikt, och på platser som har en bevarad karaktär från en viss tid, vilket skapar förvirring i läsbarheten av den historiska utvecklingen.

Träd med tydlig pelar- eller klotformer har kanske valts vid återplantering av alléer eller trädkransar som tidigare präglats av friväxande ädellövträd karaktäristiska för 1800-talet. Detta medför att kyrkogårdens utseende förändras radikalt och skalan mellan trädskikt och kyrkobyggnad och den historiska kopplingen bryts.

“För att kunna bevara och vårda kulturhistoriskt värdefulla miljöer med äldre träd, är olika typer av dokument av stor vikt”

BEHÅLLA KARAKTÄR OCH STIL

Problem kan också uppstå i samband med igenväxning och återplantering av träd på platser som tidigare var öppna, vilket innebär att bärande siktlinjer och blickfång försvinner i en park.

Detta kan ha förödande konsekvenser i exempelvis en landskapspark där utblickar och kontraster/spelet mellan ljus och skugga utgör några av de viktigaste aspekterna som bygger upp parken. En obalans där trädskiktet blir ”jämntjockt” medför i dessa typer av anläggningar att de kulturhistoriska värdena kopplade till utblickar, kontraster och variation går förlorade.

Aspekter att tänka på vid återplantering i kulturhistoriskt värdefulla miljöer:

- Vad är karaktäristiskt för en viss tid? Vilka träd har vuxit på platsen tidigare? Dessa frågor är avgörande för att bibehålla en plats kulturhistoriska värden.
- Vid val av planteringsplats för nya träd är det viktigt att föra en diskussion kring placering. I formella anläggningar med alléer är exempelvis symmetri och planteringsavstånd ofta avgörande för intrycket, medan det i friare anläggningar som 1800-talets parkmiljöer istället är volym, karaktärer, utblickar och blickfång som är det centrala.
- Finns det utblickar eller öppna ytor av kulturhistoriskt värde som är visuellt känsliga? Riskerar siktlinjer att växa igen på sikt? Dessa aspekter är viktiga att ta i beaktan för att bibehålla övergripande landskapliga värden.
- I många fall avspeglar en miljö den historiska utvecklingen på ett sätt som

skapar en pedagogisk läsbarhet, vilket i sig är ett värde. Det kan dock uppstå situationer när ett ställningstagande behöver göras vilken tid som prioriteras i ett område. I sådana situationer är det viktigt att föra en diskussion och motivera och dokumentera de val som görs.

DOKUMENT FÖR BEVARANDE, VÅRD OCH PLANERING

För att kunna bevara och vårda kulturhistoriskt värdefulla miljöer med äldre träd, är olika typer av dokument av stor vikt. I ett vårdprogram skapas riktlinjer ur ett helhetsperspektiv för historiska parker, trädgårdar eller kyrkogårdar. Detta dokument är många gånger ett krav från länsstyrelsen eller Riksantikvarieämbetet för att säkerställa bevarande både på kort och lång sikt.

Till vårdprogrammet läggs en trädplan som specifikt beskriver historik, nuläge, värdeanalys, åtgärdsförslag och långsiktiga målsättningar för trädskiktet. Syftet med en trädplan är att underlätta för såväl de dagliga som de långsiktiga trädvårdsåtgärderna, ge stöd i planeringen av återplantering samt bevara och skydda de kulturhistoriska, sociala och biologiska värdena kopplade till träden.

I trädplanen för kulturhistoriskt värdefulla anläggningar ska alla åtgärder som föreslås baseras på en inventering av befintligt arkivmaterial, litteratur samt inventering i fält som klargör den historiska bakgrunden.

FLORENSDEKLARATIONEN

Som stöd och utgångspunkt i arbetet med att ta fram ett vårdprogram eller ▼

en trädplan finns Florensdeklarationen som specifikt riktar sig till arbetet med historiska parker och trädgårdar. Florensdeklarationen är en internationell överenskommelse om bevarande och restaurering av historiska parker och har utarbetats av ICOMOS (International Committee of Monuments and Sites) och IFLA (International Federation of Landscape Architects). Deklarationen är antagen som ett tillägg till Venedigdokumentet som behandlar bevarande och restaurering av byggnader.

FRIA ELLER FÄLLA

Som stöd finns även skriften "Fria eller Fälla" som är en vägledning i syfte att öka kunskapen och förståelsen för trädens olika värden och underlätta för samarbetet över sektorsgränserna och arbetet med träd i offentliga miljöer.

Denna skrift har tagits fram av Riksantikvarieämbetet i samarbete med Naturvårdsverket, Trafikverket, Svenska kyrkans arbetsgivarorganisation, Föreningen Sveriges Kyrkogårdschefer, Föreningen Sveriges Stadsträdgårdsmästare, Sveriges lantbruksuniversitet och länsstyrelserna.

Med stöd av dessa dokument och vägledningar skapas förutsättningar för att på ett långsiktigt sätt kunna bevara och vårda de kulturhistoriskt värdefulla träden, deras berättelser och sociala värden som under lång tid byggts upp, liksom den gestaltning träden ingår i. ■

Katharina Henriksson

Katharina Henriksson är utbildad landskapsarkitekt med examen från SLU Alnarp (2007) med inriktning mot kulturhistoriska parker, trädgårdar och kyrkogårdar, med fördjupning inom trädgårdrestaurering. Hon arbetar på WSP och är verksam inom nätverket Trädkonsult.



Skydd av kulturhistoriskt värdefulla träd

Kulturhistoriskt värdefulla träd kan ha olika skydd beroende på vilken miljö de ingår i. Inte sällan omfattas de kulturhistoriskt värdefulla träden också av flera lagar och skydd samtidigt. Exempelvis kan en park både skyddas som byggnadsminne och ingå i ett område som utgör Riksintresse.

STATLIGT BYGGNADSMINNE

Många av Sveriges mest välkända slottsparker utgör statliga byggnadsminnen, liksom flera parker och kyrkogårdar, ofta kopplade till kulturhistoriskt värdefulla byggnader. Enligt förordningen om statliga byggnadsminnen beslutar regeringen vad som ska utses till ett statligt byggnadsminne, efter förslag från Riksantikvarieämbetet som också upprättar de skyddsbestämmelser som gäller och i vilka avseenden det statliga byggnadsminnet inte får ändras, i dessa ingår träden som en viktig del.

KULTURMILJÖLAGEN

Träden på kyrkogårdar är liksom den övriga kyrkogården automatiskt skyddade av Kulturmiljölagen (KML) om anläggningen är utförd före 1939. Yngre kyrkogårdar kan även skyddas av kulturmiljölagen om de efter utredning bedömts som särskilt skyddsvärda på grund av höga kulturhistoriska värden. Då länsstyrelsen är tillståndsmyndighet krävs tillstånd från länsstyrelsen för utvidgning eller på annat sätt väsentlig ändring av kyrkogården.

Kyrkogårdar och begravningsplatser innehåller exempel på miljöer som avspeglar hur gestaltningen förändrats i takt med samhället, och hur detta avspeglas i trädskiktet. Under det tidiga 1900-talet kom exempelvis enskilda gravplatser att tonas ned och landskapet att få en mer framträdande roll på många av städernas kyrkogårdar, vilket satte trädskiktet i fokus på ett nytt sätt.

Länsstyrelsen är även tillståndsmyndighet för parker och trädgårdar som byggnadsminnesförklarats, vilket innebär att förändringar som strider mot skyddsbestämmelserna ska anmälas och ansökan om tillstånd sökas, exempelvis vid nedtagning av träd.

PLAN- OCH BYGGLAGEN

På kommunal mark kan kulturhistoriska värden och träd skyddas genom Plan- och bygglagen via detaljplan eller områdesbestämmelser. I dessa fall är det

kommunens byggnadsnämnd som är tillsynsmyndighet. Det är av stor vikt att inventering har utförts och kunskap finns om vilka träd som har högt kulturhistoriskt värde i en kommun i samband med detaljplanearbete, så att dessa kan skyddas redan på ett tidigt stadium i planeringsprocessen.

MILJÖBALKEN

Ingår träden i ett område som klassas som riksintresse skyddas de av Miljöbalken, även här är det länsstyrelsen som är tillsynsmyndighet. Åtgärder som medför påtaglig skada på natur- och kulturhistoriska värden får inte utföras i ett riksintresse. Även träd som ingår i ett natur- eller kulturreservat skyddas av Miljöbalken, liksom biotopskyddsområden. Ofta har äldre träd både ett kulturhistoriskt värde och höga naturvärden vilket medför att äldre träd som inte innefattas i ett område som skyddas av kulturhistoriska skäl ändå får ett skydd då de skyddas på grund av att området är ett naturreservat eller är klassat som biotop, vilket exempelvis lövträdsalléer gör.

TRÄD MED KULTURHISTORISKT VÄRDE SOM INTE OMFATTAS AV OMRÅDESSKYDD OCH LAGSTIFTNING

Det finns även kulturhistoriskt värdefulla träd som faller utanför lagstiftning/områdesskydd, vilket gör dem särskilt utsatta, inte minst i städerna, där byggnation och infrastrukturprojekt ofta är omfattande. Det finns en svårighet att ekonomiskt värdera trädens kulturhistoriska värde, vilket medför en problematik. De viten som ibland upprättas skapar ett visst skydd vid byggnation, men motsvarar inte det värde som träden har socialt, kulturhistoriskt och biologiskt, då dessa värden är svåra att prissätta och aldrig kan ersättas med motsvarande värde vid nyplantering. Detta innebär därmed problem i sammanhang där samhällsnyttan eller ekonomisk vinst sätts mot det kulturhistoriska värdet. I vissa fall väljer även en exploatör till och med att betala vitet och ta ner trädet, speciellt om vitet är satt för lågt i förhållande till projektets helhetsbudget. För att skydda träden krävs att det redan på ett tidigt stadium ingår i detaljplanernas bestämmelser, på så sätt kan akuta situationer undvikas i sena skeden.

De gamla ekarna i Bredäng



I Bredäng i utkanten av Stockholm växer gamla ekar bland höghusen. Att Stockholm är ekens stad är välkänt, staden kallas i folkmun "Eken". Men hur blev det så? Den här artikeln ger en beskrivning av hur ekarna i Bredäng bevarats genom ett långvarigt samspel mellan naturskydd, kulturvård, landskapsarkitektur och stadsplanering med utgångspunkt i det gamla jordbrukslandskapet.

FÖRFATTARE: LOVE ÖRSAN, PARKINGENJÖR SKÄRHOLMENS STADSDELSFÖRVALTNING, STOCKHOLM STAD



En av de äldre ekarna i Bredängsparken 2021. Foto: Love Örsan

EKMILJÖER I FLERTUSENÅRIGT JORDBRUKSLANDSKAP

Bredäng ligger i Stockholms stads sydvästra del, högt beläget ovanför Mälaren. Landskapet är typiskt för Stockholms-

området; ett sprickdalslandskap med berg och dalgångar om vartannat. På bergen hållmark och tallar, i dalgångarna öppna marker på lerjord. Bergen och dalgångarna knyts samman av ekmiljöer som ibland

klättrar högt upp där det knappt finns någon jord och ekarna kryper över berg-hällarna, ibland breder ut sig i de rika lerjordarna där ekarna kan växa sig stora.

Landskapet är i hög utsträckning ett ▼



På kartan från 1767 syns hur området består av beteshagar och ängar. Utsnitt ur geometrisk avmätning över Jakobsbergs gård 1767. Karta: Lantmäteriets historiska kartarkiv



Området kring Jakobsbergs gård 1960. Grundstrukturen i landskapet är i stort sett oförändrad sen 1767. Flygbild: Lantmäteriet



I närheten av Jakobsgård april 1960. Foto: Lennart af Petersens/Stockholms stadsmuseum



Jakobsberg från norr 1961. Foto: Lennart af Petersens/Stockholms stadsmuseum



Lada på Jakobsbergs ägor 1940. Foto: S Göstring/Stockholms stadsmuseum

resultat av en flera tusen år lång tidsperiod av småskaligt jordbruk från järnålder fram till 1960-talet. Dalgångarna har odlats som åkermark eller slagits som ängar, medan ekmiljöerna och bergen betats av tamboskap. Den långvariga småskaliga hävden har skapat goda förutsättningar för utvecklingen av gamla ekar i området. På den geometriska avmätningen från 1767 över Jakobsbergs gård i Bredäng syns hur markerna runt gården utgörs av beteshagar och ängsmarker.

Bredäng var fram till 1960-talet en levande jordbruksbygd, där inga större landskapsförändringar skett på flera hundra år. På Lantmäteriets flygfoto från 1960 är grundstrukturen från 1767 års karta i stort sett oförändrad och Stadsmuseets bilder från området visar betespräglade ekmiljöer och jätteekar. ▼

STOCKHOLMSSKOLAN

– KULTURLANDSKAPET BLIR PARK

Stockholms parker har sedan början av 1900-talet i stor utsträckning utformats med utgångspunkt i det befintliga kulturlandskapet. 1926 formulerade botanikern Rutger Sernander i boken *Stockholms natur* hur staden skulle ”växa in i landskapet”. Bevarad natur skulle ”inpassas som smycken i den utvidgande staden” och de rekreativa parkfunktionerna skulle förläggas i bevarade naturområden, snarare än i formellt anlagda parker.

Rutger Sernander var en av huvudpersonerna i det tidiga 1900-talets svenska naturskydd och en av grundarna till Svenska naturskyddsföreningen. Som professor i Botanik vid Uppsala universitet medverkade han vid bildandet av de första nationalparkerna samt var initiativtagare till den statliga myndigheten för naturskydd, numera Naturvårdsverket.

Rutger Sernanders tankar och idéer kring Stockholms natur förverkligades i stor skala under 1940-, 50- och 60-talen under ledning av stadsträdgårdsmästare Holger Blom. För Holger Blom var parkernas viktigaste funktioner att ”luckra staden” och bevara natur och kultur.

Att planera och anlägga parker i det befintliga kulturlandskapet var en av de viktigaste beståndsdelarna i det som kom att kallas Stockholmsskolan, som fick internationellt stort genomslag och spridning men även påverkade utformningen av en mängd städer i Sverige med liknande förutsättningar, till exempel Göteborg.

EXPLOATERINGEN AV BREDÄNG

När stadsplaneringen tog vid i Bredäng i början av 1960-talet, under upptakten till miljonprogrammet, skulle Stockholmsskolan förverkligas även här. Stora skivhus förlades till hällmarkerna som omgärdade den långsträckt dalgångens betesmarker och åkrar. Dalgången planerades bli en stor sammanhängande park med gångvägar, idrottsplaner och lekplatser, som en ryggrad som knyter samman bebyggelsen i området. Bredäng ses idag som ett av de allra mest lyckade exemplen på skivhus i park.

Det småbrutna jordbrukslandskapet skiner fortfarande igenom starkt med de gamla ekarna som ger området ålder, mognad och gestaltningsmässig tyngd. Idag, nästan 60 år efter att området exploaterades finns huvuddelen av de gamla ekarna som sparades kvar. ▼



Badande och lekande barn i Fredhällsparken i Stockholm 1952. Bilden publicerades i facktidskrifter världen över och fick stor effekt som definierande för Stockholmsskolan. Foto: KW Gullers/NMA



Bredäng 2021. Den bevarade strukturen blir tydlig när man jämför dagens Bredäng med 1960-talets flygfoto och 1700-talets kartbild. Tittar man noga känner man igen flera av trädindividerna. Flygfoto: Stockholm stad

EKARNA I DAGENS ALLMÄNNA DISKUSSION

Att ekarna spelar en så framträdande roll i dagens Bredäng är alltså ett resultat av det tidiga naturskyddets idéer kring att lyfta in kulturlandskapet i stadsbyggnadsprocessen, som förfinades och förverkligades av landskapsarkitekturen och stadsplaneringen under 1900-talets utbyggnad av staden. Tanken var redan från början att kulturlandskapet och dess träd skulle leverera natur-, kultur- och sociala värden.

Min bild är att de gamla ekarna lever i dagens allmänna diskussion, både i Bredängs lokala Facebook-grupper och i stadsbyggnadsprocesserna – folk bryr sig om träd och det är ingen tvekan om att de ska skyddas. Men fokus i dagens diskussion är nästan uteslutande riktat mot naturvärden och sociala värden.

I den moderna naturvårdsplaneringen är eken en väletablerad paraplyart med en mängd arter och växtsamhällen under sig och förväntas därigenom leverera biologisk mångfald. Vidare lyfts ofta ekarnas sociala värden både vad gäller rekreation och ekosystemtjänster. De gamla ekarna ses som estetiskt vackra och är viktiga ur ett gestaltningsperspektiv, samt hjälper oss klara ett förändrat klimat genom temperaturutjämning och fördröjning av dagvatten.

Men att träden växt upp och ofta levit större delen av sina liv i det gamla jordbrukslandskapet hörs varken i den allmänna diskussionen eller i stadsbyggnadsprocessen. Det saknas också en allmän förståelse för den hänsyn som tagits till träden under hela 1900-talets utbyggnad av staden, det arbete som redan lagts ned under drygt hundra års medveten stadsplanering. Det här gör att samhället riskerar att värdera de gamla ekarna som enbart leverantörer av natur- och sociala värden, vilket är problematiskt.

Snabbväxande träd kan ge motsvarande ekosystemtjänster med kortare leveranstid, och nutidens naturvårdsåtgärder som t ex veteranisering och mulmholkar kan kompensera naturvårdens behov av de gamla ekarna. Men utan kulturvärdet förlorar vi den historiska bakgrund som förklarar träden, sätter dem i ett större sammanhang och länkar samman deras naturvärden och sociala värden. ▼



En av de större ekarna i Bredängsparken 2021. Foto: Love Örsan



Tvåstammig ek i Bredängsparken 2021. Foto: Love Örsan



Ekar vid Trissans plaskdamm, Bredängsparken 2021. Foto: Love Örsan



Att urbana områden har huvuddelen av sina trädbestånd tillvaratagna från ett äldre jordbrukslandskap är inte unikt för Bredäng, många bostadsområden i Sverige har byggts ut i tidigare kulturlandskap de senaste 100 åren.

För att öka våra möjligheter till långsiktigt bevarande av träden krävs att vi som arbetar med att förvalta träd och ekar med den här historiska bakgrunden förstår, och kan förmedla kulturvärdet tillsammans med de natur- och sociala värden som ekarna bär. ■

Referenslitteratur och bildarkiv

Emanuelsson, Urban (2009). Europeiska kulturlandskap: hur människan format Europas natur. Stockholm: Formas

Andersson, Thorbjörn (2000). Utanför Staden: Parker i Stockholms förorter. Stockholm: Stockholmia förlag

Söderström, Göran & Bernhardsson, Siv (red.) (2003). Stockholm utanför tullarna: nittiosju stadsdelar i ytterstaden. Stockholm: Stockholmia

Paulsson, Gregor (red.) (1948). Trädgårdskonst [2] Den moderna trädgårdens och parkens form. Stockholm: Natur och kultur

Stadsmuseets fotografiska samlingar: www.digitalastadsmuseet.stockholm.se/fotoweb

Nordiska museets fotografiska samlingar: www.nordiskamuseet.se/om-samlingarna/bildsamlingar

Lantmäteriets historiska kartor: www.lantmateriet.se/sv/kartor-och-geografisk-information/historiska-kartor



Silky



GRÖNYTE KONSULT

www.gronytekonsult.se

Ett helhetsgrepp om våra träd

Åtgärdsprogrammet för särskilt skyddsvärda träd har uppdaterats med nya mål och åtgärder.

FÖRFATTARE: KARIN SANDBERG
LÄNSSTYRELSEN I VÄSTMANLANDS LÄN
NATIONELL KOORDINATOR PÅ
ÅTGÄRDSPROGRAMMET FÖR SÄRSKILT
SKYDDSVÄRDA TRÄD

Naturvårdsverket och länsstyrelserna arbetar sedan 2004 med ett åtgärdsprogram för att bevara och skydda särskilt skyddsvärda träd. Vad som menas med ett särskilt skyddsvärt träd förklaras i faktaruta på sida 20.

Programmet tar ett helhetsgrepp om träd i hela landskapet (både i och utanför skyddade områden) och är ett samarbete mellan flera olika aktörer. Förutom Naturvårdsverket och länsstyrelserna, bland annat Trafikverket, kommunerna, Skogsstyrelsen, Svenska kyrkan, Artdatabanken och Jordbruksverket.

ENORMT STORT GENSVAR

Det tidigare programmet gick ut 2015. Vi beslutade att göra en ordentlig utvärdering av programmet eftersom det har hänt mycket sedan det först publicerades. Både rent kunskapsmässigt, vad vi vet om grova, gamla ihåliga träd och deras utbredning samt även hur vi arbetar med träd över huvud taget i Sverige. Efter utvärderingen hade vi förslag på en hel del nya åtgärder som i större utsträckning berör träd i offentliga miljöer än det gamla programmet.

2019 skickades en remiss ut som fick ett oerhört gensvar. Totalt svarade 58 olika instanser med över 450 synpunkter. Aldrig någonsin har vi fått ett så stort gensvar på ett åtgärdsprogram!

Det var många väldigt bra synpunkter som kom in vilket gjorde att vi fick tänka

Denna ek är en rest av det gamla landskapet som fått stå kvar när de nya vägarna byggdes. Den har både höga biologiska värden och kulturhistoriska värden och visst är den vacker! Foto: Karin Sandberg



till och skriva om programmet ytterligare en gång. Detta tillsammans med en pandemi som vände upp och ner på mycket har gjort att arbetet försenades. Men nu äntligen i juli 2021 kunde Naturvårdsverket fastställa det nya programmet som gäller för 2021-2025.

TRÄD I OFFENTLIGA MILJÖER

I denna artikel lyfter jag de mål och åtgärder som är särskilt intressanta för er som arbetar med träd i offentliga miljöer. Programmet innehåller naturligtvis fler mål och åtgärder så om du är intresserad eller känner dig berörd av andra områden ▼

än de som nämns här, så läs gärna hela programmet som ni laddar ner gratis här: [Åtgärdsprogram för särskilt skyddsvärda träd – uppdaterad åtgärdstabell 2021-2025](#)

Programmet har flera mål som ska vara uppfyllda till 2030. De mål som berör de offentliga miljöerna är:

- Antalet alléträd har ökat med 5 % utifrån antalet kända alléträd i respektive län år 2012.
- Trädkronstäckningen i varje tätort är minst 25 % och har ökat med 2 % utifrån krontäckningen 2020.
- I varje tätort finns minst en depå där kommunen aktivt sparar död ved.
- Antalet träd i enskilda parker, begravningsplatser, kyrkogårdar eller kyrkotomter minskar inte jämfört med situationen 2012.

MER FOKUS PÅ SAMVERKAN

Ett stort nytt fokus är dialog, samverkan och informationsspridning. Varje länsstyrelse ska starta en trädgrupp för sitt län. Gruppen är till för att förmedla information och ordna utbildningar samt ta upp lokala lösningar på olika problem som rör träd och död ved.

Till gruppen bör representanter för de som har hand om träd på kommuner, kyrkogårdar och parker bjudas in. Här kan även representanter för Skogsstyrelsen, Trafikverket, markägare med många särskilt skyddsvärda träd samt andra intressenter få chans att vara med.

Det är tänkt att gruppen träffas fysiskt en gång om året och håller kontakt vid behov däremellan genom till exempel mejl-listor eller digitala möten. Detta kommer att se olika ut i olika län eftersom det är stor skillnad på hur situationen i de olika länen ser ut.

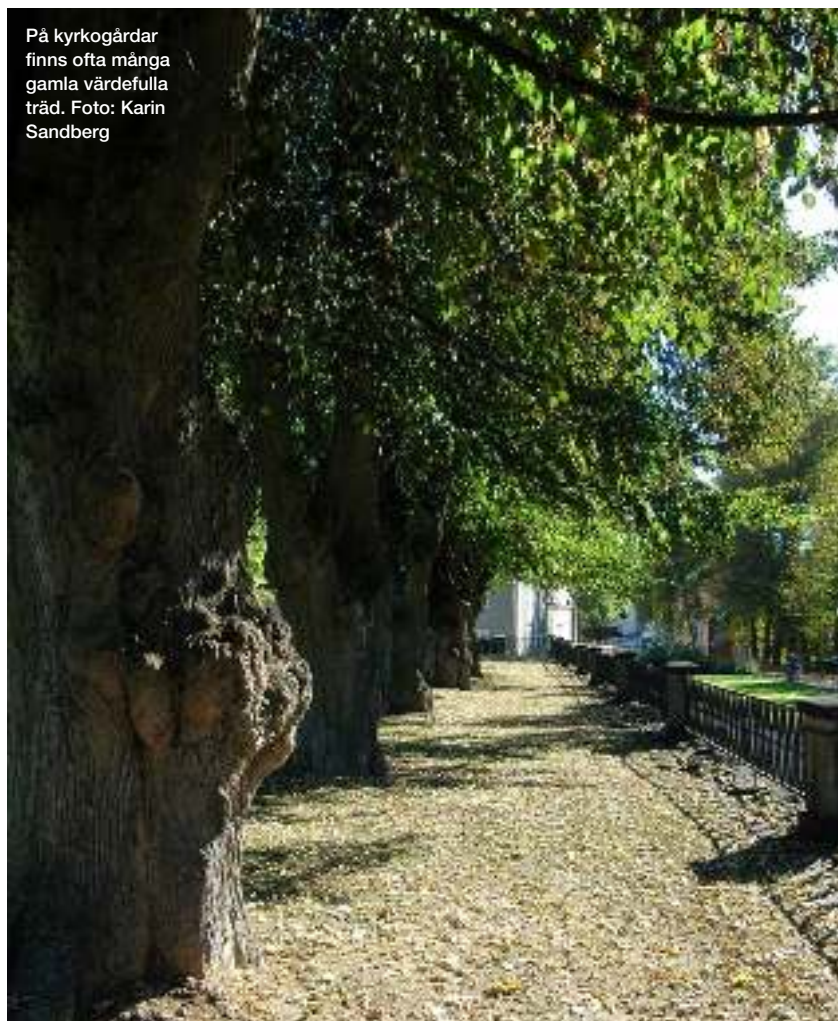
För att ta några exempel så har Blekinge 5 kommuner i länet och ingen storstad jämfört med Västra Götaland som har 49 kommuner och storstaden Göteborg.

KOMMUNALA TRÄDRÅD

Vidare föreslår vi att alla kommuner inrättar ett trädråd med kompetens i form av trädansvarig, ekolog, arborist, kulturmiljövårdare och stadsplanerare eller andra kompetenser som kan vara aktuella i just den kommunen.

Hur gruppen byggs upp kommer att variera mellan olika kommuner

På kyrkogårdar finns ofta många gamla värdefulla träd. Foto: Karin Sandberg



eftersom det skiljer mycket mellan kommunernas storlek och antal träd de berörs av. Gruppen ska verka för sammanhållen planering, styrning och förvaltning av särskilt skyddsvärda träd inom kommunen.

Utöver det så finns andra grupper för informationsutbyte – en för utbyte på nationell nivå mellan alla länsstyrelser, en annan på nationell nivå där olika myndigheter och andra nationella aktörer kan utbyta information och erfarenheter. Dessutom har Trafikverket en grupp som jobbar enbart med alléer.

Tanken är att informationen ska flöda mellan dessa grupper och att vi på så sätt får ut de senaste forskningsrönen, nya domar, intressanta uppföljningar och nya arbetssätt till alla aktörer.

TURORDNING FÖR ATT JOBBA MED TRÄD

Tanken är att alla som förvaltar träd i offentliga miljöer ska följa en liten turordning.

1. Inventera era träd. Denna inventering ligger sedan som underlag för nästa steg.
2. Skapa en kommunal strategi för träd (om ni jobbar i en kommun) och trädvårdsplaner för träden.
3. Följ sedan trädvårdsplanerna och sköt träden på bästa sätt.

Det kan låta självklart att göra det, och kanske kännas som att länsstyrelserna och naturvårdsverket skriver er på näsan genom att påpeka det. Men vi vet hur rörigt det kan vara i vissa kommuner och kyrkogårdsförvaltningar med omstruktureringar och prioriteringar bortom er kontroll. Då kan det vara skönt att hänvisa till ett dokument för att få lite mer stöd i att genomföra just dessa viktiga steg.

För er som inte redan har en trädplan kan det kanske vara bra att vid presentationer för politiker och chefer hänvisa till att länsstyrelsen och Naturvårdsverket vill jobba på detta sätt. ▼



Almlaven trivs på almar men även andra ädellövträd. Den trivs bäst på grova träd och har minskat i Sverige och är därför klassad som hotad. Foto: Karin Sandberg



Ektickan hittar man som namnet tyder på gamla ekar. Foto: Karin Sandberg



Läderbaggen är en sällsynt skalbagge som lever i gamla hålträd. Den är en så kallad flaggskeppsart dvs där läderbaggen finns kan man vara säker på att flera andra sällsynta arter som är svårare att hitta finns. Den är dessutom fridlyst så alla träd där det finns läderbagge är skyddade. Foto: Karin Sandberg

Kanske kan detta ge den tyngd som behövs för att ni ska få tid och pengar att genomföra detta viktiga arbete.

INVENTERING

Som många av er säkert vet är grunden för att kunna planera och förvalta träden i kommunen eller på en kyrkogård, i en allé eller i en park för den delen, är att veta vilka träd som finns, var de står och hur de mår. Därför är inventering en grundläggande åtgärd i programmet. Det är så vi jobbar i alla våra åtgärdsprogram för hotade arter, oavsett om det gäller skalbaggar, mossor eller fåglar. Det lägger grunden för planering av åtgärder om information.

Om ni dessutom lägger inventeringen tillgänglig finns många fler fördelar att hämta. Informationen kan till exempel användas när nya detaljplaner ska tas fram. Träden finns då redan från början med i planeringsstadiet och hänsyn kan tas till dem. Vi har en alldeles egen åtgärd om att skydda träd vid exploatering och för att kunna göra det måste aktören veta vilka träd som finns samt var inom exploateringsområdet.

Ett drömscenario vore ju om de som gräver i marken för till exempel kabeldragningar och rörnedläggningar skulle ha tillgång till era trädinventeringar och planera sina grävningar för att minska andelen avgrävda rötter.

Data kan även användas vid analyser. Dels era egna analyser i till exempel iTree, dels analyser som vi på länsstyrelserna brukar göra. Vi använder bland annat

träddata i analyser kring värdestrakter och inom grön infrastruktur. Även forskare brukar efterfråga träddata och här skulle era inventeringar verkligen komma till nytta.

PLANERING

Med utgångspunkt från inventeringarna ska ni som arbetar i en kommun ta fram en kommunal strategi för träden inom detaljplanelagt område. Målet med planen ska vara att långsiktigt behålla särskilt skyddsvärda träd och att övriga träd ska kunna leva längre och så småningom bli särskilt skyddsvärda. Det finns ju även ett mål om kronäckning som ni skulle kunna ha med i denna plan.

För alla träd som definieras som särskilt skyddsvärda föreslår vi att en trädvårdsplan tas fram för vart och ett av träden. Detta gäller både i kommunen, men även på kyrkogårdar och i parker.

SKÖTSEL AV TRÄDEN

I åtgärdsprogrammet ingår förutom själva skötseln av de särskilt skyddsvärda träden även åtgärder som skötsel av efterträdare (dvs de träd som ännu inte uppnått kriterierna för att vara särskilt skyddsvärda) och återplantering. Den exakta skötseln av träd är ju er specialitet därför nämns inget mer om det här. Målet är att de biologiska, kulturhistoriska och sociala värdena behålls.

BEVARA FRAMFÖR ATT AVVERKA

Att bevara särskilt skyddsvärda träd istället för att avverka dem är en åtgärd som alltid funnits med som en central ▼



Biologer älskar död ved eftersom så många arter av skalbaggar, mossor, lavar och tickor lever här. Många av de arter som lever av död ved är hotade eftersom den döda veden är en bristvara i vårt landskap. Foto: Karin Sandberg



Ett typexempel på ett särskilt skyddsvärt träd. Denna ek är både grov, hålträad och gammal. Foto: Karin Sandberg

del redan från början i detta arbete. Det betyder inte att alla gamla träd ska bevaras till varje pris, att träd som bedömts vara riskträd inte ska få åtgärdas. Det betyder dock att innan ett träd som klassas som särskilt skyddsvärt tas ner, så ska ni noga ha funderat kring om det finns andra alternativ till att ta ner det.

Alternativet kan vara allt från beskärning och kronstabilisering till att faktiskt inte lägga parkeringsplatsen under trädets krona eller att flytta stigen som går under trädet. Det kan till och med vara så djärvt som att låta det gamla trädet gå före en ny byggnad på den platsen.

KRAV PÅ ARBORISTER

För alla arbetsuppgifter blir resultatet bättre om någon med rätt kompetens utför dem. Detta gäller även arbeten på träd. Därför har vi tagit med en åtgärd om att alla ska ställa krav vid upphandlingar och uppdrag på särskilt skyddsvärda träd ska de arborister som anlitas vara certifierade.

KURSER

Det är inte bara upphandlade arborister som behöver ha rätt kompetens. Även vi andra behöver lära oss mer om träd. Det är ett område där det kommer fram många nya rön, så det är viktigt att hålla sig uppdaterad. Därför har vi som mål att ordna fördjupningskurser i olika ämnen

minst en gång om året på nationell nivå. Vi kommer även att ordna grundkurser på länsnivå.

Vår förhoppning är att vi klarar av att ordna många kurser så att alla som önskar ges en möjlighet att kunna delta på dessa kurser. Det gäller till exempel de som arbetar med trädvård eller utför arbeten nära träd, handläggare som arbetar med detaljplaner, bygglov, exploatering och grävstillstånd samt konsulter, markägare och politiker som beslutar i frågor som rör mark.

DÖD VED

Alla biologer älskar död ved! Det beror ju på att det finns så många olika arter som lever av död ved och flera av dem är mycket sällsynta. Därför finns en rad åtgärder i programmet som går ut på att skapa eller behålla död ved. En av dem är att skapa faunadepåer, eller att lägga ut den döda veden i olika naturområden.

För den specialintresserade har vi även en åtgärd om veteranisering, dvs att på olika sätt skada unga träd så att de snabbare utvecklar viktiga strukturer, så som håligheter och död ved.

INFORMATION TILL ALLMÄNHETEN

Länsstyrelserna ska gemensamt skapa en webbplats med all möjlig information om träd. Allt från trädens (och den döda vedens) värde, hur man sköter träd, till

Vad är ett särskilt skyddsvärt träd?

Om ett träd uppfyller en eller flera av följande kriterier, då är det enligt definition särskilt skyddsvärt:

- Jätteträd; träd grövre än 1 meter i diameter på det smalaste stället under brösthöjd.
- Äldre träd; ek, bok, gran och tall, äldre än 200 år. Övriga trädslag äldre än 140 år.
- Grova hålträdd; träd grövre än 40 cm i diameter i brösthöjd med utvecklad hålighet i huvudstam.

Detta gäller både levande och döda träd.

vilken lagstiftning som finns som man måste ta hänsyn till.

Här vill vi att kommunerna ska kompletterar med information på sin webb om vilka områden det krävs marklov för trädfällning enligt bestämmelser i detaljplan eller områdesbestämmelser. ▼

Vår tro är att ju mer allmänheten kan om träd och hur de är skyddade desto fler träd får leva.

PENGAR

En av de vanligaste synpunkterna i remissvaren är att det inte finns pengar för att genomföra alla föreslagna åtgärder, vilket är sant. Länsstyrelserna har en begränsad pott med pengar som inte räcker till för att täcka alla kostnader och många kommuner och kyrkogårdsförvaltningar har en begränsad budget. Så här har vi resonerat:

1. Vi måste ha en hög ambitionsnivå för våra träd. Skulle vi ha en lägre ambitionsnivå än den som sätts i programmet, då skulle vi förlora striden om träden direkt.
2. Förhoppningen är att ni kan ta stöd av detta program och visa på att ni behöver en större budget för att kunna genomföra det som föreslås. Det här kommer att fungera för vissa, men inte för alla.
3. Att genomföra inventeringar och ta fram trädvårdsplaner är dyrt, det



Stora träd kan verkligen ge karaktär åt en stadsbild.
Foto: Karin Sandberg

- vet vi. Men i andra ändan, efter några år kan ni börja räkna tillbaka lite pengar eftersom ni kan sätta in mindre och billigare åtgärder i ett tidigare skede, istället för att i ett senare behöva genomföra en stor och dyr.
4. I de olika trädgrupperna kan vi tillsammans sprida information om var ni kan söka olika bidrag och kanske tillsammans handla upp olika åtgärder för att pressa priserna.

I vissa fall så kommer pengarna fortfarande inte räcka till, det vet vi. Men som jag skrev i punkt 1, vi måste ha en hög ambitionsnivå, allt annat vore att ge upp.

Jag är mycket nöjd med att vi har fått med även träden i de offentliga miljöerna i uppdateringen. Jag och mina kollegor på länsstyrelserna ser verkligen fram emot att jobba tillsammans med er för att skapa bättre förutsättningar för våra träd. Vi ses och hörs i de länsvisa trädgrupperna! ■

**Billbäck's odlar kvalitetsträd som förskönar städer och landskap.
Kontakta oss för offert eller sortimentsförslag till ert gröna projekt idag!**



billbacks.se

Hur fungerar *Trädföreningen* och hur kan man som medlem engagera sig i föreningen?



Svenska Trädföreningen är en stark och aktiv förening med många medlemmar, men ingen förening fungerar utan dess medlemmars engagemang. Du är viktig!

FÖRFATTARE: JOHAN ÖSTBERG,
VERKSAMHETSLEDARE FÖR SVENSKA
TRÄDFÖRENINGEN

Vi som varit aktiva inom Svenska Trädföreningen under de senaste åren har sett en stor förändring i hur föreningen fungerar, vilka våra medlemmar är, vilka arrangemang vi arrangerar och såklart vilka krav som både kollegor och samhälle ställer på oss.

För att på bästa sätt skapa en förening som representerar er medlemmar och erbjuder just de aktiviteter som ni behöver, behöver vi både er input och engagemang. Genom att på olika sätt engagera sig i föreningen kan Svenska Trädföreningen bli en starkare, bredare och mer aktuell förening.

FRÅN OTYDLIGHET TILL TYDLIGHET
För min egen del så var introduktionen till Svenska Trädföreningen mycket förvirrande. Jag hade som så många andra

besökt Träddagarna och även lärt känna några av styrelsemedlemmarna. Plötsligt fick jag frågan om jag ville sitta i styrelsen och efter att tackat jag så blev jag invald som suppleant. Däremot så förstod jag inte riktigt hur föreningen fungerade och jag förväntades inte heller vara med på mötena (!). Det var först efter att ha blivit ordinarie medlem och suttit i styrelsen i över ett år som jag faktiskt började förstå hur saker och ting fungerade. Som tur är hör detta till historien och numera är föreningen betydligt mer öppen med tydlig introduktion för de som ska väljas in i styrelsen och såklart har vi även skapat flera sätt som personer kan engagera sig på utan att behöva gå med i styrelsen (även om det såklart är mycket givande att sitta i styrelsen!).

Så, vad har egentligen hänt sedan jag själv gjorde en rätt förvirrad entré till Svenska Trädföreningen?

– Mycket! Vi har gått från att arrangera någon enstaka kurs per år till att hålla i över 20 kurser per år. Vi har gått från runt 150 till över 800 medlemmar. Vi har en verksamhetsledare som mot ersättning håller koll på mail, kurser, Träddagarna och mycket mer. Men något av det viktigaste är nog att vi nu är en förening med ett system för att välkomna alla som vill engagera sig, vilket är bland det viktigaste en förening kan ha!

**MEN NOG OM HISTORIKEN,
HUR KAN MAN EGENTLIGEN
ENGAGERA SIG?!**

Det vanligaste är sättet som personer engagerar sig är genom att hjälpa till på våra **ETW-certifieringar**, **SM i Träd-klättring** eller under **Träddagarna**. Detta är ett bra sätt att få en inblick i föreningen, få chansen att möta andra medlemmar och göra en insats i föreningen, utan att behöva lägga ner så mycket tid!

Ett annat sätt är att svara på de remisser vi skickar ut gällande exempelvis **SIS-standarderna** eller våra **andra standarder**. Detta kan även inkludera något så enkelt som att svara på vår **medlemsenkät** eller **enkäterna** vi skickar ut efter ett arrangemang. Vi har otroligt stor nytta av detta och har därför skrivit en separat artikel kring hur vi just arbetar med de svar vi får in från enkäterna.

Vi har även strukturerat om hela styrelsen i sex olika kommittéer (se faktarutan) så att det ska bli enklare att engagera sig i olika frågor. Om du exempelvis är mycket intresserad av SM i Träd-klättring så finns det en kommitté som är beredd på att ta emot dig (oavsett hur mycket eller lite tid du vill lägga ner!). Detsamma gäller om du exempelvis är intresserad av att skriva artiklar till **Trädbladet**, hjälpa till med **översättningar**, driva olika **kurser** eller arbeta med **standarder**. Målet med ▼

kommittéerna är att styrelsen ska komma närmare medlemmarna och att det inte ska kännas som att man måste sitta i styrelsen för att kunna påverka och hjälpa föreningen.

Jag vill även passa på att slå ett slag inför den stora **ISA konferensen 2022 i Malmö** och **VM i Köpenhamn 2022**. Under de dagar som dessa stora arrangemang äger rum kommer vi behöva ett stort stöd från alla i branschen, så varför inte passa på att bredda ditt kontaktnät, hjälpa till att sprida kunskap kring träd och även få ett mycket rabatterat pris på ISA-konferenser?

VARFÖR SKA MAN ENGAGERA SIG?

Samhället förändrar sig och ibland kan det kännas som att ett engagemang i en förening är något som blivit omodernt.

Många gånger talas det om vad man får som belöning och att detta måste vara kvantitativt, exempelvis många ETW-fortbildningstimmar som man får för att engagera sig, men att engagera sig är så mycket mer än bara en gratis middag eller ett papper som visar på fortbildning, det handlar istället om erfarenhetsutbyte, känslan av att kunna vara med och förändra och att skapa ett kontaktnät som är där när det verkligen behövs.

Många av de som engagerar sig i Svenska Trädföreningen blir experter på olika frågor, exempelvis har de som varit med att ta fram SIS-standarderna nu en nyckelroll i sina respektive organisationer när standarderna ska användas. Vi har även sett många fall där representanter från kommuner och arborister tillsammans har kunnat dela med sig av erfarenheter för

att säkerställa att olika åtgärder genomförs på rätt sätt.

Det är även otroligt kul att följa utvecklingen inom vår bransch och få känna att det stora arbete som föreningen lagt ner under snart 30 år (!) faktiskt har haft en stor effekt på allt från hur i-Tree används för att värdera ekosystemtjänster, till att fler och fler anlitar certifierade arborister och att vi nu har standarder för trädinventering, beskärning, terminologi, skydd av träd och även en ekonomisk värderingsmodell för träd. Allt detta är tack vara engagemanget bland Svenska Trädföreningens medlemmar! ■

Om du känner att du vill bidra är du varmt välkommen att kontakta oss!

Du når oss som alltid via info@tradforeningen.org

Hur fungerar Trädföreningen?

STYRELSEN

Styrelsearbete är det mest tidskrävande och vi har sex till åtta möten per år. Möten sker främst digitalt, men vi har minst tre fysiska möten om året. Som aktiv i styrelsen är man också en del av en kommitté (se nedan).

Inför styrelsemöten har man ofta olika uppgifter som skall beredas innan mötet samt att man skall sätta sig in i mötets punkter genom att läsa alla bilagor, och vid behov även skicka in bilagor till de punkter man är engagerad i. Möteslängden varierar allt från två timmar till två dagar.

För att arbeta i styrelsen krävs att man blir invald under föreningens årsmöte, vilket sker efter att valberedningen gått igenom samtliga kandidater.

KOMMITTÉER

Sedan en tid tillbaka arbetar föreningen i kommittéform. Det innebär att en mindre grupp har ansvaret för några av frågorna som berör föreningen. Kommittéerna består av två medlemmar från styrelsen, där en är ordförande och en vice ordförande för kommittén. Resterande medlemmar väljs in av dessa två personer. Kommittéerna har löpande möten, men minst ett möte mellan varje ordinarie styrelsemöte.

Vi välkomnar engagemang från alla och när vi nu jobbar i den här formen kan det vara lättare för dig att engagera dig i vårt arbete i stort eller smått.

De olika kommittéerna är:

- Medlemskap och översättningsarbeten
- SM i Trädklättring
- Standarder och forskning
- Trädbladet
- Utbildning och arrangemang
- Ekonomi

EKONOMI

Här tas alla budgetar fram och följs upp, både för verksamheten och olika projekt. Kommittén ser till att föreningens ekonomiska medel sköts på ett bra sätt.

MEDLEMSKAP OCH ÖVERSÄTTNINGSARBETE

Jobbar med medlemsfrågor, hur håller vi kvar i våra medlemmar och hur blir vi fler. Eftersom föreningen är en del av ISA så arbetar de även med att översätta en del av deras arbete samt andra skrifter som är relevanta för branschen och våra medlemmar.

SM I TRÄDKLÄTTRING

Huvuduppgiften är att arrangera SM i trädklättring en gång om året samt se till



att föreningen representeras i EM och VM. Kommittén handhar och är även behjälplig i klätterrelaterade frågor.

STANDARD OCH FORSKNING

Här bereds ansökningar om bidrag/ekonomiska medel till olika forskningsprojekt och standardarbeten.

TRÄDBLADET

Uppgiften här är inte att skriva det utan att sätta samman det och samverka med förlaget och artikelförfattarna. Vill man skriva i Trädbladet så går det jättebra att bara göra det.

UTBILDNING OCH ARRANGEMANG

Ser till att vi har ett relevant kursutbud, utbildningar och certifieringar. Arrangemang så som Träddagarna finns här.

Vad tycker Svenska Trädföreningens medlemmar?

Svenska Trädföreningens viktigaste sätt att få veta vad medlemmarna tycker, och därmed förändra föreningen, är våra medlemsundersökningar. Men vad tycker egentligen våra medlemmar om oss? Och vad har medlemsundersökningarna haft för betydelse genom åren?

AV SVENSKA TRÄDFÖRENINGENS STYRELSE

Innan vi djupdyker i resultaten kan det vara bra att först få lite bakgrund till undersökningarna. 2017 genomförde vi i Svenska Trädföreningen den första stora medlemsundersökningen i dess nuvarande skick. Undersökningarna skickas ut till samtliga medlemmar och därmed har alla medlemmar samma möjlighet att komma till tals, oavsett vilken organisation de tillhör eller hur länge de varit aktiva inom branschen. Den första undersökningen ställde bland annat frågor kring vad medlemmarna tyckte om oss, när vår årliga konferens Träddagarna skulle äga rum och även information kring vilka våra medlemmar är (främst

yrkestillhörighet).

Då en undersökning endast är en ögonblicksbild har vi sedan gjort uppföljningar 2019 och 2021 och det är tack vare dessa tre undersökningar som vi nu kan börja uttala oss om trenderna och därmed om vårt förändringsarbete haft någon effekt!

Vi genomför även undersökningar efter varje arrangemang, och dessa undersökningar ger oss en otroligt värdefull feedback för just det specifika arrangemanget.

VILKA KONKRETA FÖRÄNDRINGAR HAR MEDLEMSUNDERSÖKNINGARNA LETT TILL?

Även om vi är otroligt tacksamma för alla som tar sig tid att svara på under-

sökningarna så kan det såklart vara vissa som undrar om det verkligen spelar någon roll om de svarar på undersökningen. Vårt enkla och mycket tydliga svar är – Det spelar mycket stor roll!

Så vad har egentligen era svar haft för påverkan?

Ett mycket konkret utfall är när på året vår stora konferens Träddagarna äger rum. I början av 2017 hade vi tankar på att flytta konferensen för att ev. göra så att fler kunde närvara på konferensen och kanske även ha någon form av aktivitet utomhus (november är ju inte alltid den bästa månaden för detta). Medlemsundersökningen talade däremot tydligt om för oss att november var den bästa månaden och därför ligger nu Träddagarna fast i november och vi har nu även ändrat våra stadgar och verksamhetsår så att vi kan ha vårt årsmöte i samband med Träddagarna.

Ett arbete som fortfarande pågår är att göra föreningen öppnare med bättre insyn i hur beslut tas och hur föreningen fungerar. Detta är delvis påverkat av de många ▼

frågor som ställts i undersökningen, men även att vi under de första två åren fick något sämre resultat i vår fråga kring hur kommunikationen fungerade.

Det tredje exemplet på hur just medlemsundersökningarna påverkat oss är föreningens kursutbud som vi hela tiden försöker bredda då vi varje år fått in många bra förslag på hur vi bör bredda kursutbudet.

Så svara på våra enkäter, de har stor påverkan på föreningen och samtliga i styrelsen läser igenom samtliga svar som inkommer via medlemsundersökningarna!



UNDERSÖKNINGAR EFTER ARRANGEMANG!

När det sedan gäller undersökningarna för exempelvis kurser och certifieringar så har dessa en mycket direkt påverkan på det specifika arrangemanget. Alla undersökningar diskuteras inom kommittén för Utbildning och arrangemang och undersökningarna skickas även (såklart anonymt) till de/dem som varit ansvariga för arrangemanget. Detta är såklart mycket värdefullt och det har gjort att vissa kurser gjorts om, andra helt lagts ned, men det absolut vanligaste är som tur är att våra många kursledare har fått ta del av den stora uppskattning som våra kursdeltagare vill visa!

Igen, ta chansen att påverka våra arrangemang genom att svara på enkäterna som skickas ut efter varje arrangemang!

VAD TYCKER VÅRA MEDLEMMAR?

Då vi genomfört undersökningen under tre år, och med relativt bra svarsfrekvens har vi relativt bra koll på vad våra medlemmar tycker om oss. Nedan finns listan med antalet svar och svarsfrekvens per år.

OBS! Inte alla av våra över 800 medlemmar kunde svara då vi endast kan skicka enkäten till de som har unika mailadresser, om ett företag har 20 medlemmar, men endast uppgett en mailadress blir detta därmed endast ett svar.

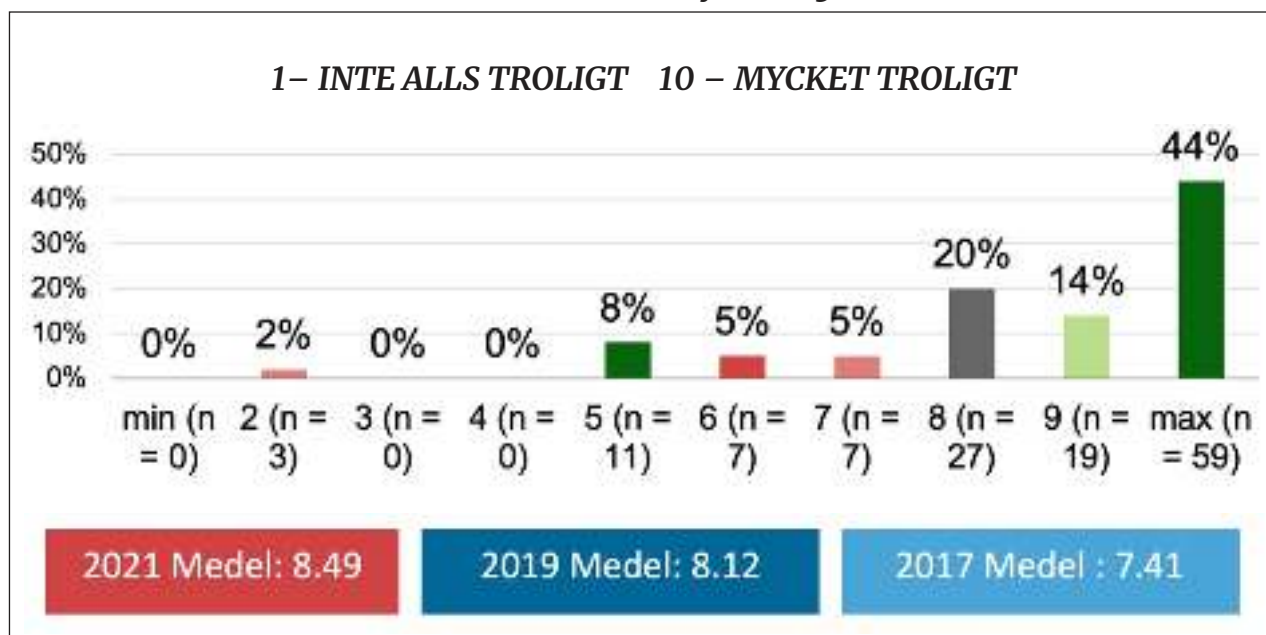
- 139 svar 2021 (26% av de tillfrågade)
- 124 svar 2019 (18 % av de tillfrågade)
- 112 svar 2017 (39% av de tillfrågade).

En standardfråga som varit med i undersökningarna 2017, 2019 och 2021 är

”Hur troligt är det att du skulle rekommendera en vän eller kollega inom branschen att bli medlem i Svenska Trädföreningen?”. Detta är en fråga som används inom ett stort antal branscher och frågan kan därmed användas för att jämföra Svenska Trädföreningen med andra organisationer, exempelvis Trädföreningar i andra länder.

Då vi har haft med frågan under tre år så går det alltså att även se på trender och trenden är otroligt rolig, nämligen att fler och fler rekommenderar oss och medelvärdet för 2021 hamnade på hela 8,49! Detta har såklart en stor påverkan på styrelsens beslut då vi nu vet att vi är på rätt väg och att våra medlemmar gillar det vi gör! ▼

Hur troligt är det att du skulle rekommendera en vän eller kollega inom branschen att bli medlem i Svenska Trädföreningen?



På samma sätt har frågan "Hur tycker du att kommunikationen med Svenska Trädföreningen fungerar?" funnits med under samtliga tre år. Här kan vi verkligen tala om stora förändringar under endast de fyra år undersökningarna har skickats ut i sin nuvarande form. Från ett medelvärde på 6,76 till 8,49!

Vi tror att detta till stor del beror på att vi förenklat hur våra medlemmar kan

kontakta oss. Från ett större antal olika mailadresser, till endast en mailadress info@tradforeningen.org och att vi nu har en verksamhetsledare som har i uppdrag att kontinuerligt ha koll på mailen.

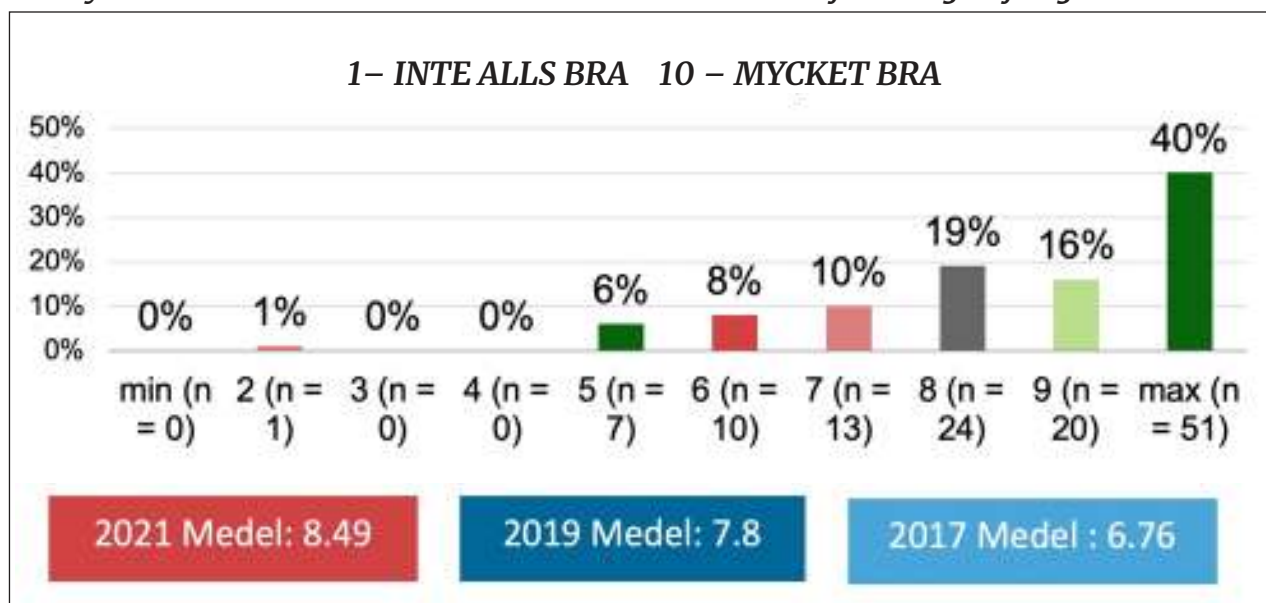
Men detta är självklart inte det enda vi har gjort. Vi har börjat arbeta mer aktivt med öppenhet från föreningens sida, vilket förhoppningsvis syns i att vi genomför fler undersökningar, skickar ut

mer material och mer aktivt söker input från er medlemmar.

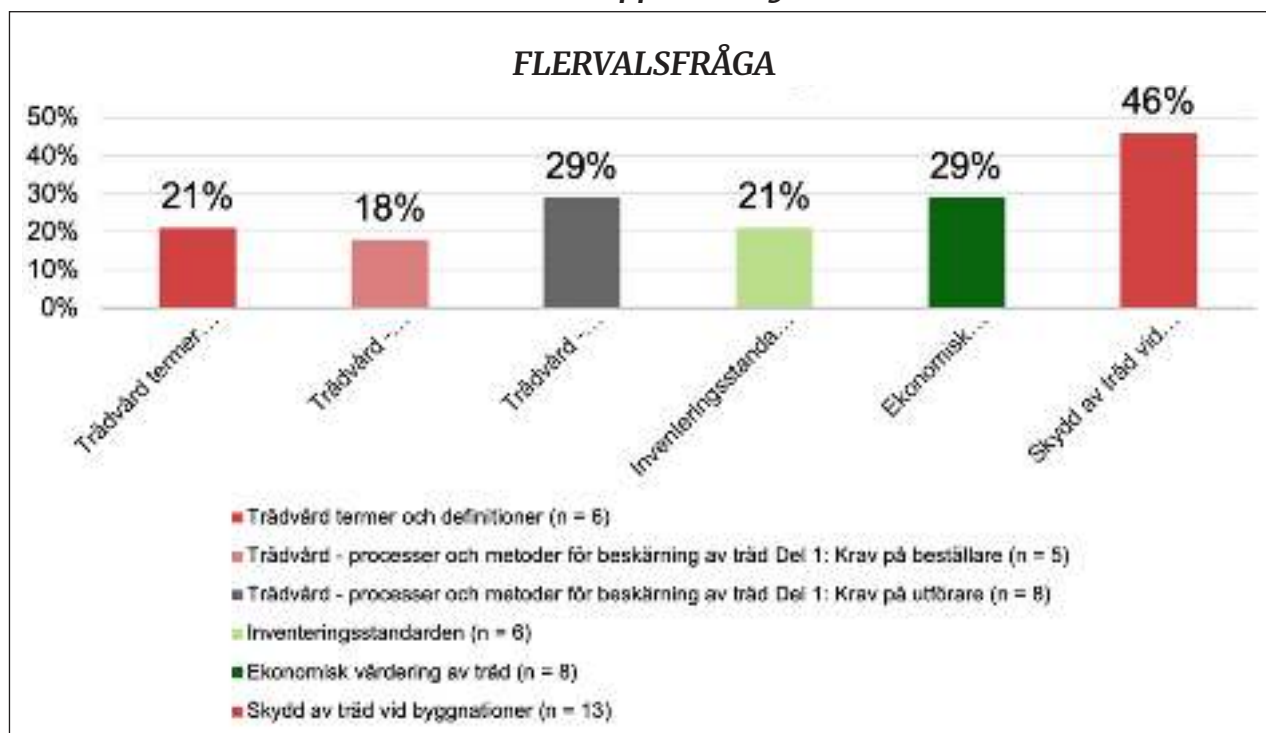
VAD ÄR PÅ GÅNG?

De som svarade på den senaste medlemsundersökningen, som genomfördes våren 2021, har haft en stor inverkan på hur vi planerar arbetet de kommande åren. Bland annat genom att ni gav oss ett mycket tydligt besked om det är dags att ▼

Hur tycker du att kommunikationen med Svenska Trädföreningen fungerar?



Vilka standarder anser du är i behov av uppdatering?



uppdatera Standard för skydd av träd vid byggnation. Detta arbete ska förhoppningsvis påbörjas mycket snart så att en ny standard kan tas fram.

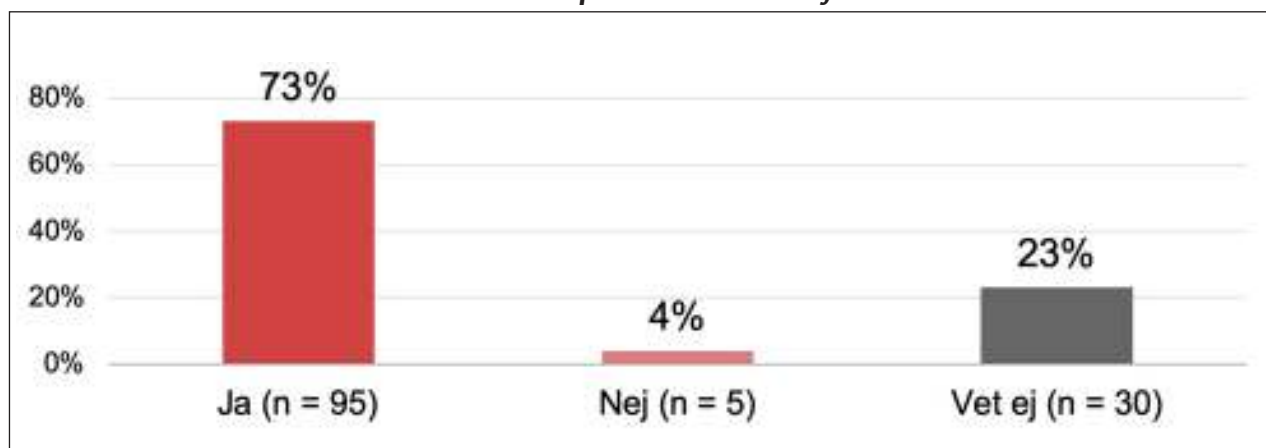
Vi fick även ett mycket tydligt besked om att våra medlemmar gärna skulle vilja se ytterligare en konferens, vilket framkom när vi ställde frågan "Svenska Träd-föreningen planerar att eventuellt arrangera en endagars konferens (utöver Träddagarna i november) – skulle du vara intresserad av att delta på en sådan konfeens?". Det ser även ut som att denna konferens kommer äga rum i början av året då februari var den månad som flest föredrog!

Utöver detta fick föreningen in ett stort antal förslag på kurser, olika förbättringsbehov och mer öppna idéer. Men framförallt fick föreningen ta emot otroligt många kommentarer i stil med "Älskar att ni finns, så himla bra", vilket såklart känns fantastiskt!

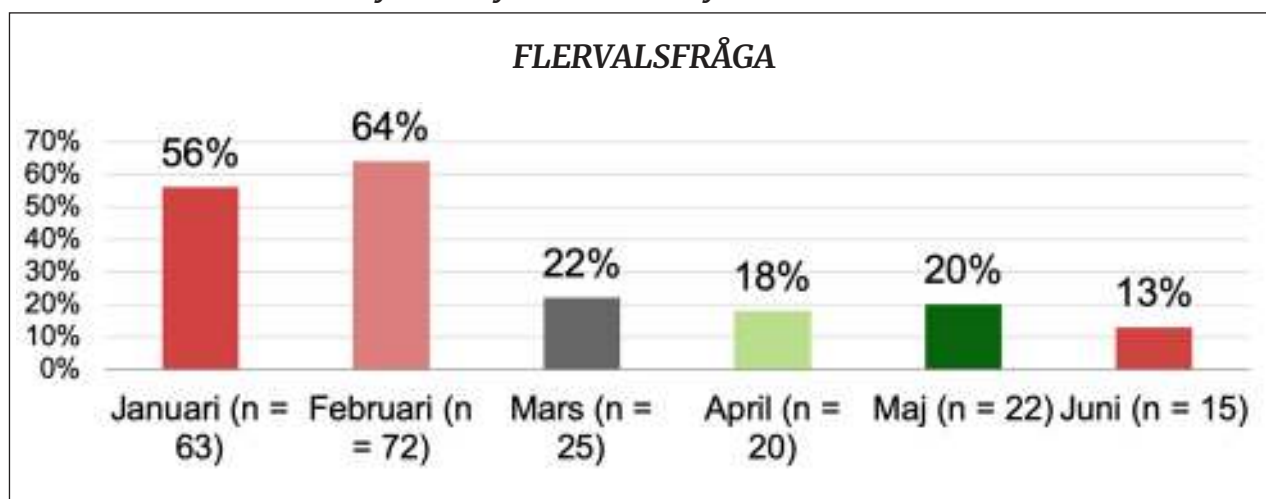
Tack alla som tar er tid att svara på våra enkäter, ni har en stor påverkan på vår förening! ■



Skulle du vara intresserad av att delta på en sådan konferens?



Vilka månader skulle du föredra för denna konferens?



Årets stipendiater från Arboristutbildningen

Arb19 Hvilan utbildning

Den 5:e och 6:e maj hade jag och Per Stjernberg äran att få representera Svenska trädforeningen på Hvilan utbildnings avslutningsdag för Arboristutbildningen Arb 19, på respektive ort Stockholm och Kabbarp.

FÖRFATTARE: ANNELI ERSON, SUPPLEANT
I SVENSKA TRÄDFÖRENINGENS STYRELSE

Svenska trädforeningen har ärligen premierat två stipendiater från utbildningen i Kabbarp men detta år skulle vi även göra detsamma i Stockholm. Varje stipendiat tilldelades en summa om 2 500 kr med en motivation som utbildningsledarna på skolan hjälpt oss med. Det var glad stämning på båda orterna och överraskade studenter tog emot sina stipendier, blommor och diplom

Efter semestern när hösten kom i antågande tyckte jag det var dags att vi alla skulle få veta lite mer om våra stipendiater så jag ställde några korta frågor till dem.

MATS ERIKSSON, SÖDERARBORISTEN

Beskriv dig kort som person.

Jag är en jordnära drömmare med öppen tilltro till andra. Lika varm och bubblande som en jacuzzi och minst lika ödmjuk som en 40-årig vit sisman i gräzonen mot ADHD kan uppfattas.

Vad fick dig att söka in till arboristutbildningen?

Efter 10 år som teatertechniker så var jag redo för en förändring. Då var det antingen att fördjupa mig inom ljusdesign eller välja något annat. Rädslan för att utvecklas inom en skapande och kreativ utbildning och jobba i en

"blackbox" gjorde att jag sökte alternativ. Jag har länge gillat klättring och tyckte att mer utomhusarbete skulle vara trevligt.

Vad har hänt yrkesmässigt sedan du avslutade arboristutbildningen?

Innan jag kunde lägga fullt fokus på Söderarboristen, som är varumärket i mitt egna företag, så var jag scenmästare åt Clownen Manne på Parkteatern. Det var en kort turné i Stockholms parklekar. Nu försöker jag bygga en verksamhet där jag "står på två ben". Det ena är den lokala cyklande arboristen som utgår från Södermalm i Stockholm. Det andra benet är ett fokus på nätverkande genom mina egenföretagande klasskamrater och i företagsnätverket BNI Östermalm. Där jag hoppas på andra engagemang än de jag kan få ihop med lapputdelning.

Jag arbetar också som lärarassistent på Hvilans arboristutbildning samt hyr ut replokaler.

Vilket är det mest spännande/spektakulära uppdrag du genomfört i arbetslivet?

Att vara arborist känns ganska spännande och spektakulärt till vardags. När toppen går under en sektionsfällning och det blåser och regnar. Kroppen darrar av kolden och du kämpar med balansen i spikarna mot den hala björkbarken och försöker hitta rätt tillfälle att säga mellan vindbyarna. Men sånt är liksom också vardagsmat och inget speciellt för en arborist.

Men att få inventera Stockholms Kooperativa Bostadsförenings (SKB) alla innerstadsträd, känns för mig som ett spännande uppdrag. Det råkade bli så att under de sista två LIA-praktikerna så gjorde jag den i mitt eget företag. Det var på grund av att jag inte kom överens med min praktikhandledare precis innan jag skulle börja min praktik. Så under en helg så var jag ganska desperat att få något som



Mats Eriksson,
Söderarboristen.

fungerade. Att ha sig själv som handledare var inte vad skolan tyckte fungerade bäst, men för mig så kunde jag fokusera på att lära mig det jag ville.

Under ett lätt svamligt samtal med utemiljöansvarig på SKB lyckades jag sälja in att jag skulle göra en modell för hur en inventering av deras träd skulle kunna se ut. En praktik och ett gäng arbetstimmar senare så kunde jag presentera en plan för vad en inventering skulle kunna leda till och se ut. I vad som måste varit precis rätt tillfälle så fångade jag deras uppmärksamhet och lyckades få mitt största uppdrag hittills.

Hela den processen gav mig också tid att utveckla en egen inventeringsapp som både kan fånga trädens plats på en karta, lägga in flera bilder på träd på ett snabbt och intuitivt sätt. Något som jag gärna visar om någon skulle vara intresserad. ▼

Vilket är ditt favoritträd?

Äppelträd är en favorit. Att få klättra och beskära med bara sekatorn tycker jag är ett härligt sätt att utöva trädvård på. Det finns ett tydligt mål med beskärningen som är mer kopplat till en direkt nytta med att maximera skörden. Det är trädvård som görs av en kärlek till träden i stället för många andra åtgärder som är mer kopplade

till att träd är planterade på fel ställe eller att de ses som farliga.

Vad hoppas du framtiden skall föra med sig i ditt yrkesliv?

En stabil verksamhet där inspirationen är jämn och uppgifterna är varierade. Ett större och stabilare nätverk av kollegor som helst för med sig mer än bara en lön. Helst en social utveckling

som kan odlas jämte den primära verksamheten. Ha en monter på ett trädevent för att nätverka och träffa trädfolk, ha pysselverkstad med dremmel, snören och spel. Starta en "fika-i-träd"-verksamhet för företag och eventfirmor.

www.soderarboristen.se

[Instagram: @soderarboristen](https://www.instagram.com/soderarboristen)

JERKER EVERLUND, JERKERS TRÄDKRONA

Beskriv dig kort som person.

En rolig grabb som gillar fysisk aktivitet i olika former. Tycker om att testa och lära nya saker och använda huvudet till att tänka ut olika finurliga lösningar. Arboristyrket passar mig eftersom det stimulerar alla delar.

Vad fick dig att söka in till arboristutbildningen?

Klättringen var det som tilltalade mig att söka till arboristutbildningen. Jag vill ha ett utmanande yrke med spänning och variation. Intresset för träd och en djupare förståelse om naturen växte fram under utbildningen.

Vad har hänt yrkesmässigt sedan du avslutade arboristutbildningen?

Sommarjobbade på Höörs församling där jag fällt träd, klippt häck, beskurit buskar, kört åkgräsklippare och rensat ogräs. Jag har fått göra mycket varierat här och jag trivs med personalen.

Jag har också precis startat min egen firma – Jerkers Trädkrona. Jag ska ägna mig åt plantering, beskärning och träd-fällning. Jobben rullar in och det är kul!

Vilket är det mest spännande/spektakulära uppdrag du genomfört i arbetslivet?

Sektionsfällning av en gigantisk bok där jag passade på att öva riggning av en del grenar och av toppen, dvs firade ner grenarna med rep för att inte skada omgivningen.

Vilket är ditt favoritträd?

Jag är mycket för de exotiska arterna så jag har egentligen ca 15 st favoritträd. Men om jag ska välja ett får det bli



Jerker Everlund,
Jerkers Trädkrona.

kinesisk sekvoja, *Metasequoia glyptostroboides*. Den är vackert grön med sina unika blad som delas upp i barr, mot den härligt strimflagnande ljusbruna barken. Dessa blad blir orangea på hösten och fälls senare mot vintern då bara den vackra stammen står kvar. Den kinesiska sekvojan klarar av att stå i stadsklimat och borde därför planteras mer i våra städer upp till åtminstone zon 3.

Vad hoppas du framtiden skall föra med sig i ditt yrkesliv?

En välutvecklad firma med de bästa redskap och maskinerna. Jag håller på att utveckla en app för växter och skriver en bok om arboristutrustning. Jag hoppas dessa blir verklighet inom något år.

[Instagram: @jerkerstradkrona](https://www.instagram.com/jerkerstradkrona)

ISAK HJELMSKOG,
ARBORTEKET

Beskriv dig kort som person.

Jag är en fotbollsnörd som också pluggat humanekologi och gillar överraskande konststupper. Genom waldorfskolan fick jag tidigt en stark relation till naturen, även om det tog lite tid att göra den till min arbetsplats.

Vad fick dig att söka in till arboristutbildningen?

Att få arbeta med konkreta och levande varelser och se ett resultat vid dagens slut. Jag hade arbetat i 15 år med teater, både som skådespelare och regissör. Det var kul och kreativt men rätt så mörkt, alla repetitionslokaler är svartmålade och man arbetar alltid inomhus. Jag behövde mer ljus och luft helt enkelt!

Vad har hänt yrkesmässigt sedan du avslutade arboristutbildningen?

Jag startade eget företag under utbildningen men efter examen blev jag snabbt anställd som arborist och arbetsledare på Arborteket i Stockholm, där trivs jag väldigt bra. På gränsen mellan jobb och fritid driver jag kontot @arborinsta på Instagram.

Vilket är det mest spännande/spektakulära uppdrag du genomfört i arbetslivet?

Än så länge är varje dag spännande, det är väl en del av charmen med att vara relativt ny i ett yrke. Men jag är intresserad av japansk beskärningstradition, så en spännande sak jag hoppas få göra snart är att "molnklippa" en tall hos en kund som delar det intresset.

Vilket är ditt favoritträd?

Asplövens rassel är underbart, så *Populus tremula* – och detta oförglömliga namn!



Isak Hjelmkog,
Arborteket.

Men det är väl nästan en hädelse att ha asp som favoritträd... så om jag förfinar mig lite och så säger jag silverpoppel, vackra med sina silvriga olikformade blad och färiga stammar.

Vad hoppas du framtiden skall föra med sig i ditt yrkesliv?

För det första hoppas jag på ett långt och säkert yrkesliv. Förutom att hela tiden fördjupa mitt kunnande och utveckla min

klättring hoppas jag på att kunna bredda mig. Jag vill till exempel gärna få jobba med Miyawaki-metoden och anlägga urbana mikroskogar i Sverige! De växer 10 gånger snabbare, har 20 gånger högre biodiversitet och binder massor av CO2! Hallå alla läsare: hör av er om ni har sådana projekt på gång!

Instagram: @arborinsta

NORDFOR

Motorsågs- och röjsågsutbildning
på alla nivåer för professionella användare.
www.nordfor.se

YLVA CLAUSEN WINGÅRDH,
ARBORIST YLVA

Beskriv dig kort som person.

Jag är envis som en åsna och har mycket energi, idéer och drömmar.

Vad fick dig att söka in till arboristutbildningen?

Innan jag sökte till Hvilan doktorerade jag inom energiteknik. Att sitta inne vintertid och missa alla soltimmar fungerade

inte för mig och jag förstod att jag ville arbeta utomhus. Att klättra har jag gjort så länge jag kan minnas.

Vad har hänt yrkesmässigt sedan du avslutade arboristutbildningen?

Jag har fortsatt med egna arboristfirman, Arborist Ylva som jag startade under utbildningens andra termin. Sedan är jag underentreprenör för ett större arboristföretag i Skåne då det fortfarande finns mycket att lära av duktiga kollegor.

Vilket är det mest spännande/spektakulära uppdrag du genomfört i arbetslivet?

Jag har fått möjligheten att prova på mycket hitintills men ett unikt jobb var då jag fick vara med och veteranisera ekar på Öland en hel vecka.

Vilket är ditt favoritträd?

Jag tycker om gamla träd över lag men då jag kommer från skogsbruksbakgrund uppskattar jag fortfarande träd med rak och fin stam.

Vad hoppas du framtiden skall föra med sig i ditt yrkesliv?

Jag vill expandera mitt nätverk med ännu fler spännande kollegor.



Ylva Clausén Wingårdh,
Arborist Ylva.

www.arboristylva.se

Instagram: [@arboristylva](https://www.instagram.com/arboristylva)

Vi säger än en gång grattis till stipendiet och önskar en välfylld och en givande arboristkarriär till de fyra stipendiaterna!



Mats Eriksson, Söderarboristen
och Isak Hjelmkog, Arborteket.



Ylva Clausén Wingårdh, Arborist Ylva
och Jerker Everlund, Jerkers Trädkrona.



Träddagarna 2021



2-3 november i Göteborg, Liseberg.

Dag 1: 08.00-17.00 samt konferensmiddag

- **Terry Hartig**, Professor i Miljöpsykologi, Uppsala universitet
- **Cecil Konijnendijk**, Programdirektör (Master of Urban Forestry Leadership), University of British Columbia & Direktör på Nature Based Solutions Institute
- **Frank Rinn**, Ägare av Rinntech & utvecklare av Resistografen
- **Stefania Gasperini**, Forskare, Arboricoltura Estense
- **Blaz Klobucar**, Doktorexamen i Landskapsplanering
- **Sophie Nitoslawski**, Doktorand, Department of Forest, UBC Vancouver
- **Ana Macias**, Forskare, medgrundare av Arbocity, Madrid
- **Jan Willem de Groot**, Konsult, franchisechef, Pius Floris Boomverzorging, Nederländerna

Dag 2: 08.00-16.30

- **Örjan Stål**, Konsult, VIÖSAB & **Mira Andersson Ovuka**, Miljöspecialist, Trafikverket
- **Björn Embrén**, Konsult, Arbor Konsult AB
- **Ann Dolling**, Universitetslektor, Sveriges lantbruksuniversitet
- **Karin Sandberg**, Nationell koordinatör, Åtgärdsprogrammet för särskilt skyddsvärda träd
- **Larsola Bromell**, Konsulterande landskapsarkitekt, tidigare landskapsarkitekt på Malmö Stad
- **Anna Lund**, Forskningsassistent, Sveriges lantbruksuniversitet
- **Johanna Deak Sjöman**, Forskare, Sveriges lantbruksuniversitet
- **Henrik Sjöman**, Forskare, Sveriges lantbruksuniversitet

Fullständigt program: www.tradforeningen.org



En magnifik hängbok som förmodligen utvecklats till ett träd större än i den från början tänkta skalan. S:t Pauli norra kyrkogård i Malmö.

Sorgträd

– ett grönt kulturarv med ena roten i graven?

Många kyrkogårdar fyller idag en funktion både som begravningsplats och som en grön miljö för rekreation och återhämtning. När grönområden riskerar att försvinna i och med en ökad exploatering är det viktigt att värna kyrkogårdars lagstadgade kulturhistoriska värden.

FÖRFATTARE: ELNA STRÖMVAL, LANDSKAPSINGENJÖR & LÄRARASSISTENT PÅ SLU ALNARP



Sorgträd är en viktig del av kyrkogårdarnas kulturhistoria, men som på grund av att flertalet kultursorter av hängande träd drabbats hårt av sjukdomar håller på att försvinna från landets kyrkogårdar.

VAD ÄR ETT SORGTRÄD?

Sorgträd är en typ av träd som började planteras på svenska kyrkogårdar under 1800-talet och karaktäriseras av sina hängande grenar. Hängande sorter av björk (*Betula pendula* 'Tristis'; *Betula pendula* 'Youngii'), alm (*Ulmus glabra* 'Camperdownii'; *Ulmus glabra* 'Pendula'),

ask (*Fraxinus excelsior* 'Pendula'), bok (*Fagus sylvatica* 'Pendula') och apel (*Malus* spp.) är några exempel på sorgträd som använts. De har blivit viktiga inslag i den kulturhistoriska miljön som dagens kyrkogårdar utgör. Dock förekommer sorgträd i allt mindre utsträckning idag och många av de träd som finns kvar är i dålig kondition.

SORGTRÄDENS HISTORIA

I takt med att intresset för gravanordningar (gravvårdar, exempelvis gravstenar och andra gravöverbyggnader, stenramar, staket eller andra liknande anordningar på en gravplats) ökade under mitten av

1800-talet växte även ett intresse för att vårda och utsmycka ägda gravplatser fram. I den tidens trädgårdsarkitektur användes ofta solitärträd med speciella egenskaper såsom träd med olikfärgade bladverk och träd med häng-, paraply- och pelarform. Förmodligen var det bland annat dessa influenser som gjorde att sorgträden med sina hängande grenar så småningom introducerades på svenska kyrkogårdar. Under vilken tid sorgträd introducerades och medvetet planterades på svenska kyrkogårdar är inte helt fastställt, men det anses vara i mitten eller slutet av 1800-talet.

Träd på enskilda gravar valdes ofta ▼

med tanke på sitt symbolvärde där avsikten med sorgträden var att de hängande grenarna skulle symbolisera och förstärka kyrkogårdsbesökarnas känsla av sorg.

Jämfört med exempelvis trädkransar eller alléer har sorgträd aldrig dominerat i antal på svenska kyrkogårdar, men de har däremot fungerat som en viktig kontrast till övrig vegetation. De har till exempel genom sitt starkt arkitektoniska uttryck varit viktiga för besökares orientering på kyrkogården.

Det går att föreställa sig att de flesta sorgträd fick en medveten placering på kyrkogården, men att relativt många planterades som små prydnadsträd som utvecklats till träd större än i den från början tänkta skalan. Sorgträd planterades framför allt på monumentala och påkostade gravplatser på större stadsnära kyrkogårdar. Placeringen av solitära sorgträd på enskilda gravar har varit vanligast, men de har även förekommit i större bestånd och alléer på allmänna delar av kyrkogårdar.

Sorgträd har planterats på kyrkogårdar i Sverige även under 1900-talet, om än i liten utsträckning. En anledning till nedgången kan vara att några av de vanligaste arterna av sorgträd – ask och alm – under senare år drabbats hårt av sjukdomar. Det går också att se oroväckande tendenser där exempelvis algsvampen *Phytophthora* som bland annat angriper bok och fruktträdskrafta som bland annat angriper apelfrukt blir mer vanligt förekommande och kan bli allvarliga hot i framtiden. På grund av detta har det uppstått svårigheter kring att använda flertalet kultursorter av sorgträd.

EXEMPEL – GAMLA KYRKOGRÅRDEN I MALMÖ

Gamla kyrkogården i Malmö anlades under 1820-talet och är en idag en välbesökt plats belägen i den mest centrala



Tärbjörkar i raka rader ramar in grusgången på en allmän del av Stångby kyrkogård. Foto: Elna Strömvall

delen av Malmö. Trädbeståndet på kyrkogården karaktäriseras av blandalléer med höga krontak och lägre sorgträd med hängande grenar. Sorgträden har varit betydligt fler till antalet än vad de är idag och flertalet arter har under åren försvunnit, däribland hängande almar som kan ha försvunnit till följd av stormar, upprepningar av kyrkogårdens träd- och buskskikt eller 1980-talets almsjuka.

Sorgträdens placering på Gamla kyrkogården visar tydligt att de är en klassindikator. De är nästintill uteslutande placerade bakom eller intill gravstenar på de mer påkostade gravplatserna och i flera fall då de avviker från denna placering går det att se spår från att platsen tidigare fungerat som gravplats. Träd inom gravplatser hindrar dock den verksamhet som är kyrkogårdsförvaltningens främsta – nämligen gravsättning. På grund av detta har sedan 2013 den traditionella placeringen av sorgträd frångåtts och numera planteras sorgträd i stället på allmänna ytor i direkt anslutning till eller i närheten av gravplatser. Detta gör att ▼



En hängask med sin typiska placering precis bakom en restgravsten. Klosterkyrkogården i Eskilstuna. Foto: Elna Strömvall

TRÄDFLYTT

BEVARAR TRÄDEN

www.tradflytt.se



Hängasken togs ner på grund av att den stod i konflikt med omgivande staket och gravvård. Gamla kyrkogården i Malmö. Foto: Johan Östberg (till vänster) och Malmö kyrkogårdsförvaltning (ovan)

gravsättningen underlättas samtidigt som sorgträd kan fortsätta planteras. Malmö kyrkogårdsförvaltning betonar vikten av en genomtänkt placering ur en kulturhistorisk synvinkel. De nya sorgträden bör därför inte placeras ut slumpmässigt, utan en genomtänkt placering i närhet till de gamla påkostade gravarna är viktigt för att kulturarvet inte ska förvanskas.

De äldre sorgträden på Gamla kyrkogården är uteslutande hängask och hängbok. Det är en övervägande del hängask vilket kan bero på att det varit en art som plantskolorna vid tidpunkten för inköp haft god tillgång på. Hängask är enligt kyrkogårdsförvaltningen en direkt olämplig sorgträdsart då de växer sig alltför stora med tanke på var de är placerade.

Under de senaste 30 åren har minst tio hängaskar försvunnit, varav flera de senaste åren. Några av dessa har fallit av sig själv och andra har tagits bort medvetet då det funnits risk för kollaps. Detta har fått till följd att en stor del av det totala beståndet har försvunnit. En utveckling som är mycket oroande.

SVÅRIGHETER MED ÅTERPLANTERING

Under senare år har Malmö kyrkogårdsförvaltning påbörjat arbetet med att förnya sorgträdsbeståndet på Gamla kyrkogården. Detta efter att de observerat hur vitaliteten på beståndet blivit allt sämre, framför allt i takt med askskottsjukans framfart. De uppmärksammade att de höll på att bli av med sorgträden i en oroväckande snabb takt och med dem den viktiga och för kyrkogården typiska karaktär de bidrar med.

En av de största utmaningarna i arbetet har varit att bevara beståndets ursprungliga karaktär. Detta på grund av tidigare

nämnda problematik med placeringen, men också på grund av att de arter som tidigare planterats på Gamla kyrkogården på grund av sjukdom inte är lämpliga att plantera idag.

Flera nya sorter har provats, såsom hängande avenbok (*Carpinus betulus* 'Pendula'), pagodträd (*Styphnolobium japonicum* 'Pendulum'), apel (*Malus* 'Bailears') och hybridgullregn (*Laburnum x watereri* 'Vossii'). Arbetet med att förnya sorgträdsbeståndet är en pågående process och inom en snar framtid kommer fler sorgträd planteras på kyrkogården.

En annan begränsande faktor i arbetet med återplantering av sorgträd är att det är svårt att få tag på kvalitativt växtmaterial. Utbudet av arter med hängande grenar är begränsat, men det största problemet är att det är svårt att få tag på stora och väl uppbyggda kvaliteter av dessa träd. Marknaden är nästintill obefintlig vilket gör utbudet mycket begränsat.

Idag finns det endast en handfull stabila och klimatanpassade hängande trädsorter att köpa in. Det finns dock ett flertal udda sorter på marknaden, men på grund av hårdighetsproblem är de inte lämpliga att använda i stora delar av landet.

Även efter att sorgträd planterats kan det uppstå problem. Med tanke på att tillräckligt stora kvaliteter inte kan levereras krävs att kyrkogårdsförvaltningar själva fortsätter bygga upp träden, något som det ofta saknas kompetens för inom kyrkogårdsförvaltningar. Historiskt sett har denna kunskap funnits, men i takt med att allt större kvaliteter beställts och att plantskolorna i allt högre utsträckning stått för den största delen av uppbyggnaden av träd har kompetensen försvunnit från kyrkogårdsförvaltningarna. Det är även

svårt att hitta arborister som kan utföra denna typ av arbete.

Till följd av att sjukdomar leder till att allt fler sorgträd försvinner från svenska kyrkogårdar kan frågan om sorgträd snart bli en större angelägenhet än vad den är idag. Dessutom är flertalet arter av hängande träd relativt kortlivade. Det är därför viktigt att tänka på att arbeta med återplantering av dessa träd om den speciella karaktär som de bidrar med på kyrkogårdar inte ska försvinna. ■

Denna artikel är baserad på ett examensarbete skrivet under våren 2021. Det finns att ladda ner i sin helhet via: <https://stud.epsilon.slu.se/16638>



Som möjlig ersättare till alm har hängande avenbocar planterats på Gamla kyrkogården i Malmö. Foto: Elna Strömwall

Lyckåslindarna

I början av januari 2005, dagen efter att stormen Gudrun hade slagit till med förödande konsekvenser i södra Sverige, hörde ägaren till Lyckås säteri av sig.

FÖRFATTARE: PETER SANDBERG, TRÄDKONSULT & CERTIFIERAD GRÖN BESIKTNINGSMAN PÅ VÄXTTEKNIK PS KONSULT



Del av Lyckås herrgård där parklindarnas övre kronsiluetter skymtar bakom den vackra huvudbyggnaden, 2013.
Foto: Peter Sandberg

Aret dessförinnan hade jag gått klart min utbildning på Alnarp och var nu inskriven på en distanskurs i Grön kulturhistoria. Intresset för historiska parkmiljöer och framför allt träd och alléer hade under utbildningen väckts inte minst med inspiration från dendrologen Rune Bengtsson, då verksam på SLU-Alnarp.

LYCKÅS – KORT HISTORIK

Utmed gamla Riksettan strax utanför Skärstad mellan Gränna och Jönköping

ligger det gamla Brahegodset Lyckås, ett anrikt ställe från 1400-talet som under en tid av dess historia även beboddes av släkten Brahe. Magnus Brahe var den första av ättens ägare till godset och 1633 gick det sedermera i arv till Ebba Brahe. År 1652 fick Magnus Gabriel De la Gardie, Ebbas son, nyttjanderätten till Lyckås. Magnus sålde enligt ett köpebrev daterat 3 augusti 1664 gården till sin släkting Per Brahe d.y. Därmed införlivades godset med Wisingsborgs grevskap. Braheätten kom sammantaget att bo på Lyckås under en tid av 157 år.

SÄTERIETS MÄKTIGA PARKLINDAR

Under distanskursen på Alnarp var det såklart passande att i en av kursens övningsuppgifter allmänt berätta om Lyckås och dess park- och trädgårdsanläggningar, och med särskilt fokus på ett antal mycket gamla parklindor (*Tilia x europaea*). Jag sökte nog smått frenetiskt men ändå bara översiktligt i både gårdsarkiv och i Braheättens egna skrifter och även annat som skrivits när det gäller deras intresse för trädgårdsodling och prydnadsträdgårdar.

Av parklindarna bakom Lyckås ▼



Bröllopsceremoni i Lyckåsparken bakom huvudbyggnaden 1910. Gångsystemet och rabatterna har avvecklats i olika omgångar. De mäktiga lindarna står kvar även idag och kantar gräsplanen. Privat fotosamling, Lyckås herrgård



Några av de gamla lindarna står kvar som levande trädruner, viktiga för både biologisk mångfald och säteriets kulturhistoria, 2006. Foto: Peter Sandberg

huvudbyggnad kunde jag dessvärre inte hitta några spår, varken i text eller på ritningar. Dessa lindar flankerar idag vad som historiskt hade beskrivits som "Lustgården" med ursprungligen fem träd på varje sida.

Det ska också nämnas att flera av Sveriges historiska parklindor hade beskrivits i Rune Bengtssons doktorsavhandling "Variation in common lime (*Tilia x europaea* L.) in Swedish Gardens of the 17th and 18th centuries". Lyckåslindarna var i avhandlingen inte föremål för någon närmare undersökning men de var vad jag förstått ett av många slott och herresäten som besöktes. Det omnämns intressant nog i avhandlingen att dessa lindor var de mest högresta parklindor som hade observerats.



Med spår av hamling vid ca 3 m höjd, 2006. Foto: Peter Sandberg

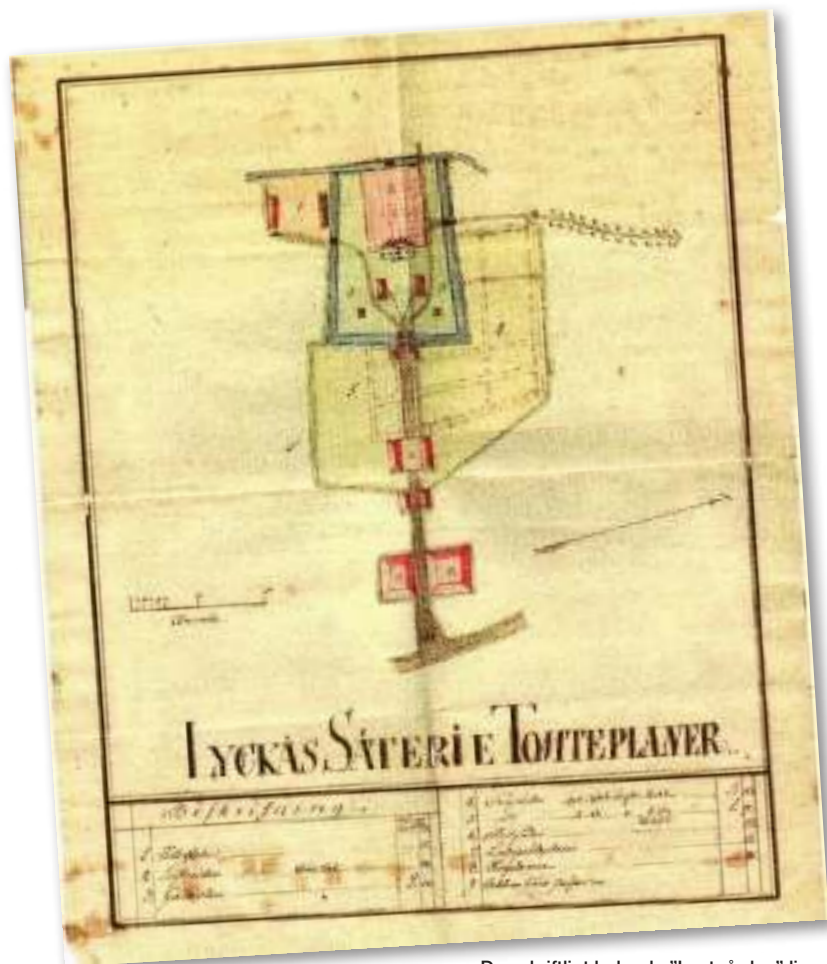
EBBA BRAHES SVÄRMERIER

Frågan om varför dessa parklindor tilldrog sig ett sådant intresse, förutom deras synbart höga ålder, är självfallet befogad. Anledningen var att den unga Ebba Brahe en vacker sommardag ska ha svärmat under Lyckås parklindor tillsammans med Gustav den II Adolf. De mycket översiktliga efterforskningar som gjordes kunde som nämnts tyvärr inte ge några skriftliga belägg från den tiden rörande parklindarna. Möjligen om de brevväxlingar mellan Ebba Brahe och Gustav den II Adolf som lär vara bevarade till dessa dagar kan ge någon ytterligare ledtråd.

Traditionen om Ebba Brahes svärmeri under Lyckåslindarna får väl därför tills vidare ges ett anekdotiskt värde. Sveriges hittills äldsta parklind finns vad jag känner till på Grönsöö och är från 1618. Om parklindarna vid Lyckås fanns vid tiden för svärmeriet borde de idag vara mer än 400 år gamla. ▼



Tre av de ursprungligen 10 parklindarna vid Lyckås säteri, 2021. Foto: Peter Sandberg



Den skriftligt belagda "Lustgården" ligger bakom huvudbyggnaden men bär i denna karta inga spår av de gamla parklindarna. Gammal karta ur Lyckås gårdsarkiv.

Sektionsfällning efter stormen Gudrun, 2005. En skicklig arborist tog sig an en av de gamla parklindarna genom att vara säkrad i och genom att svinga sig upprepade gånger från det oskadade trädet bredvid. Foto: Peter Sandberg



TRÄDFÖRNYELSE EFTER STORMEN GUDRUN

En del av de gamla parklindarna har under åren varit hårt märkta av både stormoväder och rötangrepp. Under stormen Gudruns härjningar knäcktes beklagligt nog ytterligare en av de mäktiga lindarna till följd av en röthärd på tre meters höjd där träden tidigare varit hamlade. En annan av parklindarna var man tvungen att fälla då den utgjorde en fara för liv och egendom. Lyckås ägare hade vid den tiden därför för avsikt att låta förnya planteringen av parklindar bakom herrgården.

Min uppgift förutom att ge råd gällande trädvårdsåtgärder efter stormen Gudruns verkningar blev då också att ta fram ett förslag till hur nya träd kunde tas fram och om det fanns någon möjlighet att luckförynga i den gamla trädformationen.

NYA TRÄD

På den europeiska plantskolemarknaden fanns sedan länge åtminstone två olika historiska kloner av parklind. Men när det handlade om svenska kloner i

plantskolorna vid den tiden fanns inget egentligt historiskt trädmateriel vad det gällde parklind.

Sedermera skulle som bekant både Kristinalinden vid Svartsjö slott och de fröförökade parklindarna vid Övedskloster i Skåne komma i svensk plantskoleodling som två historiska kloner av parklind.

SÄTERIETS PARKLIND PÅ EGEN ROT

Det var relativt få träd det handlade om och utgångspunkten var även att det skulle finnas ett värde i att föröka upp ett i alla delar autentiskt växtmateriel. Valet föll därför på avläggning som en beprövad metod för att föröka bland annat olika kloner av lind. Men för att kunna åstadkomma nya plantor genom avläggning behövdes självfallet en moderplanta på egen rot.

Det ska också nämnas att sticklingsförökning av lind har tillämpats i olika sammanhang och ger allmänt vad jag känner till ett resultat av relativt få sticklingar som bildar rötter. Det värderades vidare även om framtagning av nya träd



Lyckåslinden förökas genom avläggning, 2008. Foto: Peter Sandberg

kunde ske genom stubbskott från de gamla träden.

Valet föll till slut på en kombination av ympning och avläggning. Ympriset hämtades därför från parklindarna vid Lyckås och ympades därefter på inkrukade/rotade grundstammar av bohuslind.

När dessa ympar hade växt samman med ▼



Avläggare från moderplanta efter utplantering på fält, 2010. Foto: Peter Sandberg



Ett par av de nya Lyckåslindarna planterades i en angränsande landskapsallé, 2021. Foto: Peter Sandberg

bohuslindarna planterades plantorna ut på fält och lämnades för att rota sig under två växtsäsonger. Därefter beskars ymparna tämligen hårt och ett antal kraftiga och lågt sittande skott av Lyckåslindarna växte följande växtperiod således ut på ymparna.

Ett successivt allt tjockare men luftigt och fukthållande jordsubstrat lades nu ut kring de framväxande skotten. Den nedre delen av de nya skotten böjdes efterhand försiktigt ner i substratet för att kunna bilda nya rotäckta plantor av Lyckåslinden.

Efter två eller möjligen tre växtsäsonger av rotbildning var sedan de avlagda plantorna tillräckligt kraftiga och med välutvecklade rötter. De kunde skäras

loss från moderplantorna och planterades sedan ut på fält där de odlades vidare till färdiga träd.

GENERATIONSSKIFTE

När tiden var mogen för att skörda träden fick jag det sorgliga beskedet att dåvarande ägaren till Lyckås hade gått bort. Förnyelsen av de gamla parklindarna vid Lustgården hade nu en annan prioritet och det fanns även några praktiska begränsningar gällande hur en bra luckföryngring kunde genomföras i den gamla Lustgården.

När de genom avläggning förökade träden stött ytterligare ett år på fält

började det bli väl sent att flytta dem.

Jag började såklart nu också att tvivla på att det skulle vara möjligt att genomföra trädförnyelsen som planerat. Snart skulle ändå ett lyckosamt sammanträffande uppenbara sig.

I parken vid Lyckås pågick vid denna tid nämligen ett projekt där ett flertal andra gamla park- och alléträd skulle tas ner på grund av almsjukans och askskottsjukans härjningar i trädbestånden. Lyckås nya parklindar skulle nu därmed komma väl till pass.

Avslutningsvis och till min glädje kunde alltså de nya träden planteras ute vid Lyckås. Två av träden kunde ersätta ▼

de träd som stormen Gudrun förverkat och ytterligare något kunde planteras i en av trädformationens äldre luckor. Resterande nya träd planterades vid början av en av säteriets landskapsalléer.

LUCKFÖRYNGRING

Allérestauration genom plantering i luckor kan som bekant innebära en del utmaningar när det gäller att få ett tillfredsställande resultat för de nya träden. Beskärningar för att öka ljusinsläppet är ofta önskvärt och även att de nya träden följs upp med regelbundna uppbyggnadsbeskärningar.

Vid Lyckås ser man idag därför den bästa utvecklingen bland de nya träd som planterades i landskapsallén, där ljusförhållandena varit mer gynnsamma. Dessa lindar har nu ett stamomfång av uppemot 30-35 cm och de är i mitt tycke en både växtvillig och särdeles vacker historisk klon av parklind. ■

Källor saknas i den korta beskrivningen av Lyckås säteri, men för den intresserade kan källor och en något mer ingående beskrivning tillhandahållas när det handlar om säteriets park- och trädgårdshistorik.

Kontakt: peter@vaxtteknik.se



Luckföryngring i spåren av stormen Gudrun, 2021. Foto: Peter Sandberg

Plantskolan på Västgötaslätten

80⁺ år i branschen med inriktning på härdiga
Alléträd och Prydnadsbuskar för tuffa förhållanden.



ESSUNGA PLANTSKOLA



Välkomna och se
våra odlingar!

Essunga Plantskola AB – 465 94 Nossebro

Tel: 0512-520 01 – Fax: 0512-52003

info@essungaplantskola.se www.essungaplantskola.se

En omfattande trädflytt i Göteborg

Hela 293 träd har flyttats, ett av dem denna kinesiska sekvoja som flyttats från Liseberg till Jubileumsparken.



Flyttad bok
augusti 2021.



Västlänken är en påbörjad byggnation som ska förbättra pendel- och regiontågsnätet i Göteborg. Under 2026 beräknas en åtta kilometer lång dubbelsidig järnväg med sex kilometer tunnlar stå klar. Det har funnits en hög ambition om att bevara träd som påverkas av byggnationerna.

FÖRFATTARE: JENNY JANSSON,
SVENSKA TRÄDFÖRENINGEN

Örjan Stål är landskapsingenjör och har arbetat över 28 år med tekniska lösningar för träd och infrastruktur. Han har arbetat som bygglédare för skydd och bevarande av träd i projektet. Örjan ställde, tillsammans med Bertil Prelog från VEAB Mark och Trädgård AB (skötselentreprenör för de flyttade träden) upp på en intervju om det intressanta projektet som visar att träden inte alltid får stryka på foten i större infrastruktur-satsningar. ▼

Hur många träd berörs av byggnationen Västlänken?

1429 stycken träd stod i arbetsområdet för det nya järnvägsspåret. 850 träd kunde skyddas på plats och 329 träd flyttades. Av de 329 träd som flyttades planterades 100 stycken av dem direkt på ny växtplats i staden. 229 stycken flyttades temporärt till en plantskola innan de planteras på den nya växtplatsen, oftast i nära anslutning till den plats de flyttats från. 250 stycken träd kunde varken bevaras eller flyttas och de ersätts därför med ett nytt träd.

Vart planteras träden som flyttats bort?

100 stycken träd flyttades direkt till olika parker i Göteborg där de fått en ny växtplats. Jubileumsparken fick cirka 40 träd inför firandet av Göteborgs 400 års jubileum, ett av dem är en kinesisk sekvoja från Liseberg.

193 stycken träd flyttades till Tollered som är en lokal plantskola 3,5 mil från arbetsområdet. I Tollered har de mellanlagrats i en gynnsam växtbädd med automatbevattning både på krona och rotsystem. Träden har enligt Örjan skötts optimalt med dys-bevattning, fuktmatrare och en god löpande skötsel. Dys-bevattning skapar ett duggregn under träden. På så vis är det enklare för vattnet att tränga ned i jorden sakta och samtidigt är det lättare att ha kontroll på vattningens effekt.

Under våren 2022 kommer 40-50 träd flyttas till ett område som heter Kviberg i Norra Göteborg flyttas.

En del träd ska tillbaka till sin ursprungsplats eller åtminstone så nära som möjligt. Det gäller bland annat 60 stycken 45-åriga lindar som ska stå i en allé när västlänken är klar. Dessa lindar växer mycket på plantskolan i Tollered och de måste beskäras nu för att överhuvudtaget kunna flyttas senare ungefär 2024-2026.

Hur mycket vatten går åt för att hålla träden vid liv?

Från maj till september har de största träden fått mellan 6 000 – 8 000 liter vatten i veckan. Det kan jämföras med de mindre träden som bara har behövt 300-400 liter.

Är det säkert att träden klarar en flytt?

Träd bör vara i god kondition innan flytt om det ska vara värt besväret. Ett vitalt träd har goda chanser för att klara sig bra



Träd som temporärt flyttats till plantskolan i Tollered 2017 och 2018. Trädet längst till vänster är en kinesisk sekvoja som tidigare växte vid Universeum, Korsvägen. Det har nu flyttats till en ny växtplats i Jubileumsparken på Hisingen. Fotot togs i augusti 2020.

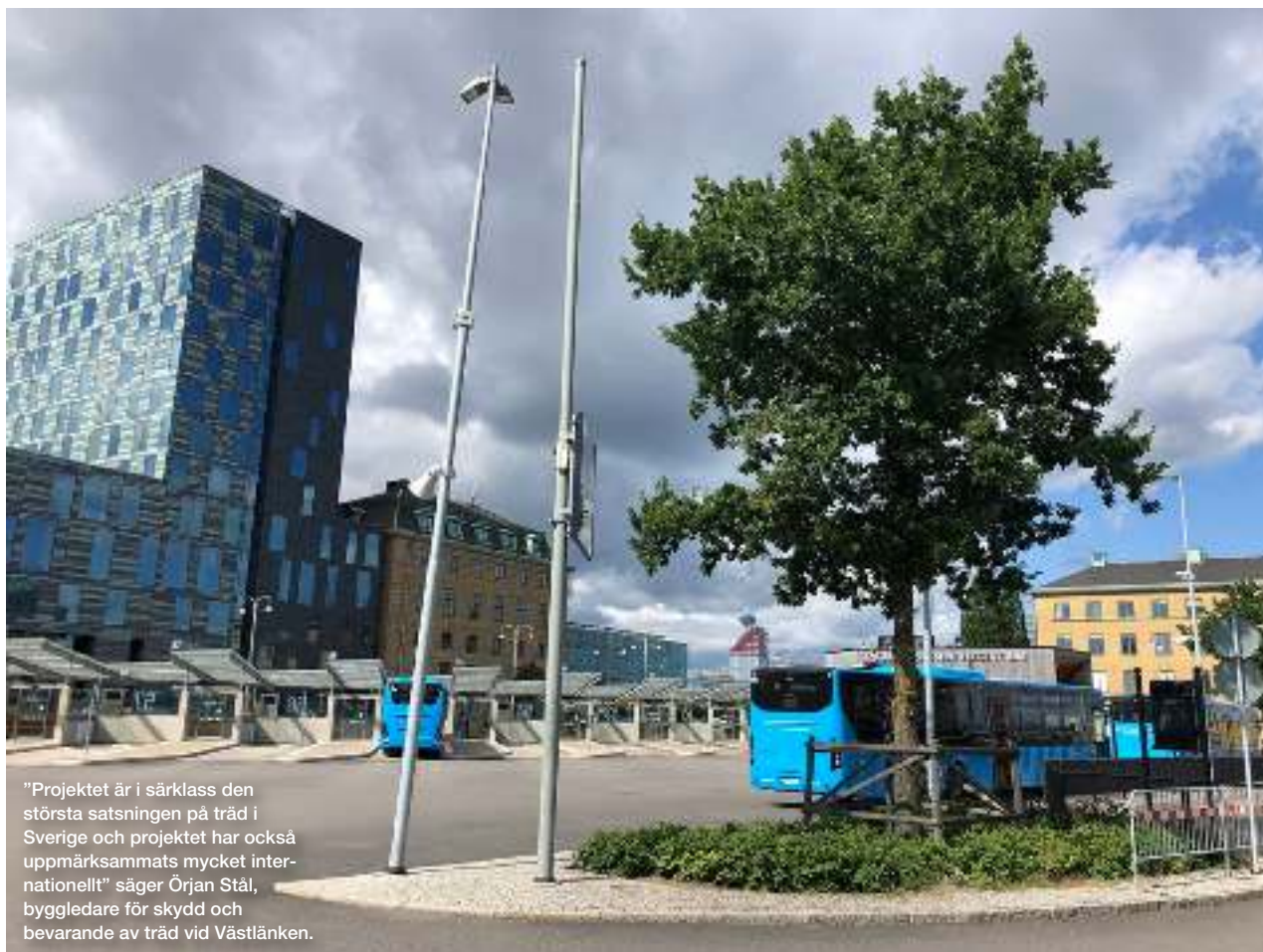


Boken på bilden flyttas trots sin imponerande storlek med ett stamomfång på 370 cm och en vikt på 187 ton.

om de behandlas rätt.

En trädflytt är naturligtvis både kostsam och riskabel med tanke på allt som kan gå fel både vid flytten och senare i skötseln. Men vid Västlänken har bara 29 av de 293 flyttade träden dött. Totalt sett handlar det om ca 8 % av de träd som har flyttats.

”Man kanske egentligen inte skulle bestämt sig för att flytta de 29 träd som inte klarade sig, men man chansade.” säger Örjan. ”17 av de 29 sattes dessutom ned på mark med för högt grundvatten-tryck. Det var inte tillräckliga markundersökningar gjorda. Om man planterar nya träd och bara 8 % dör är det fortfarande ▼



”Projektet är i särklass den största satsningen på träd i Sverige och projektet har också uppmärksammats mycket internationellt” säger Örjan Stål, bygglidare för skydd och bevarande av träd vid Västlänken.

ett bra resultat. Träden som hamnade i högt grundvatten hade ju kunnat klara sig och då skulle bara 10 träd döta. Nyplanterade träd planteras dock också i dåliga markförhållanden ibland.”

Vilka träd har flyttats i projektet?

Fem av träden som flyttades vägde över 55 ton styck och det allra största vägde 187 ton. Den bjässen är en bok med stamomfång runt 370 centimeter.

Trädflyttningarna påbörjades under 2017 och har sedan fortsatt ända fram till 2020. Först i år, 2021 har träd flyttats tillbaka i de etapper som är färdigställda.

Finns det någon trädart som inte lämpar sig för flytt och därför inte har flyttats?

Alla som haft god kondition och inte har kunnat stå kvar på sin tidigare växtplats har flyttat, oberoende av art. De mest exotiska arterna som har flyttats är kinesisk sekvoja och strimlönn. Generellt sett har träden som flyttats varit av olika arter som ek, lind, oxel, apel (speciellt prydnadsapel), tallar och körsbär.

Hur går man tillväga vid en flytt av träd?

Rötterna grävs fram för att beskåras med jämna snitt. Maskinen tar sedan upp

träden och en del av trädrötterna trycks då sönder. När trädet ställs ned i marken grävs marken runt trädklumpen upp för att de söndertryckta rötterna kan beskåras. På så sätt undviker man ingångar till svampsjukdomar som på sikt kan ta död på trädet. I den nya växtbädden blandas pimpsten in i jorden för att underlätta en god balans av fukt och syre.

Vad kostar det att flytta så många träd?

Skydd eller flytt av träd beräknas kosta 75 miljoner kronor. Det kan ställas i relation till den totala budgeten på Västlänken som har en budget på 30 miljarder kronor. Enligt Örjan skulle en värdering av träd enligt Alnarpsmodellen troligtvis hamna runt just 75 miljoner kronor eftersom många av träden varit relativt små.

Hur organiseras projektet?

Trafikverket har bekostat hela projektet. Det förberedande arbetet var de trädinventeringar som Göteborgs stad och Trafikverket gjorde under 2014. Göteborgs stad är även med på regelbundna kontroller både vid förberedelser, flytt och vid etableringsskötsel.

Vilka krav ställs på etableringsskötsel av flyttade träd?

En kombinerad upphandling gjordes

av både trädflytt och skötsel. Till alla flyttade träd handlades skötsel för fem år upp. VEAB Mark och trädgård AB vann upphandlingen och enligt Bertil var det tydliga direktiv gällande kraven på vattning, gödsling och övrig skötsel redan från början.

Både år ett och två fick träden vatten varje vecka. År tre vattnades träden varannan vecka, år fyra var tredje vecka och år fem gjordes vattningen vid behov. Fuktmätare sattes upp för att VEAB skulle kunna följa om vattning skett och gått hela vägen ned till den lägsta mätaren som sitter på 80 centimeters djup. Fuktmätarna har visat om vattning behövs. Efter 2-3 dagar ska ”fukturvan” gå uppåt igen för att träden inte ska drunkna. Bertil berättar att man märker att regnet sällan gör någon nytta vid vattning.

”Fuktmätaren märker sällan av regnvatten såvida det inte är skyfall.”

Vad kan man säga mer om arbetet med träd vid Västlänken?

”Projektet är i särklass den största satsningen på träd i Sverige och det har också uppmärksammats mycket internationellt” säger Örjan. ”Det gröna kapitalet som är investerat i har kunnat bibehållas istället för att man sågat ned och planterat nytt.” ■

Residential urban trees

– a pilot study in Malmö and valuable lessons for Swedish practice

Urban trees are a key component in the UN Sustainable Development Goals agenda to make cities around the world more inclusive, safe, resilient and sustainable.

AUTHOR: BLAZ KLOBUCAR, FORMER PHD STUDENT AT DEPARTMENT OF LANDSCAPE ARCHITECTURE, PLANNING AND MANAGEMENT, SLU ALNARP

A healthy tree population within a city is a resource that can mitigate many of unfortunate effects of climate change and urbanization with good management and in order to achieve that, the practitioners require good baseline data from tree assessments or inventories for decision-making. This is necessary to prioritize areas of concern, identify potential threats, plan for future changes and coordinate with other departments on strategic level.

To ensure this, methodology for collection of information should be critically examined to see if it provides the best possible overview of the complete resource and should include trees that grow on non-public property.

PRIVATE TREES

In the recent mail survey of Swedish municipalities with tree inventory databases, one number bears repeating: only ▼



Practical planting advice for residents would help with survival and extend the lifespan of many urban trees.

2 % of municipalities conduct measurements on privately-owned trees. While understandable, since park and street trees are in direct sphere of influence for the local park authority, this causes some concern since trees that grow in private residential areas can represent more than half of urban tree canopy cover and often present many excellent growing sites and conditions for trees.

This effectively means that even the basic structural information for about half of the urban tree resource is lacking for the majority of Swedish municipalities.

DIFFERENT APPROACHES FOR DIFFERENT OWNERSHIP STRUCTURES

How exactly do you assess the residential urban trees in the Swedish context? By use of multidisciplinary methods. Simply put: the way we measure trees growing on public land, might not give the best result when assessing residential trees. This is due to the fact that as practitioners we are limited to what degree we can influence tree management on private property.

Without special laws and regulations concerning trees (these are more of an exception than a rule in Sweden) residents are free to decide on how they want to manage their property. But this does not mean that we need to impose a new strict legislation, instead we could also try and indirectly influence good practices and recognize areas of concern.

There is a large body of international research on the topic of what drives these management decisions by individuals that could be summarized into three separate-but-connected, aspects: ecology, management and legacy. With the study in Malmö we managed to test some of the assumptions for the local context with interesting outcomes.

NEW METHODOLOGY YIELDING INTERESTING RESULTS

In Malmö, 23% of the city area is classified as private residential property and was the object of the study for this research project. We selected around 200 properties to be visited, where apart from measuring trees, questionnaires were passed to the property owners to collect information about their management decisions, general attitudes to trees and information about the property itself.

What we found was that there are an estimated 169 000 trees growing in

private residential areas of Malmö, as opposed to around 60 000 public park and street trees. Combined they sequester 568 tons of carbon per year, uptake 61 000 cubic meters of water annually and remove 24 tons of air pollutants annually.

What are the key factors that contribute to green residential areas? House age and potential plantable space (lot area without building footprint), which are very strongly linked to tree abundance. From a planning perspective it would make sense to continue to support residential developments that allow for more growing space in proportion to property lot size if we want to grow more trees in cities and improve the well-being of urban residents.

PREVENT HEALTHY TREE REMOVAL

When it came to reasons for removal of trees, most commonly listed cause is inappropriate growing space as 1 out of 5 trees removed by residents was due to this issue. This could also be interpreted as trees being removed due to perceived risks and lack in technical ability of residents to maintain trees at their property.

Meaning that we could prevent healthy tree removal with better information flows and networks regarding tree care. Interestingly, most of these management

actions happened soon after the resident moved in to their current place of residence. This means that by tracking property turnover is a good indicator of change and could be used to directly equip new property owners with advice in how to manage trees in order to improve stewardship and retention of mature trees.

Another surprising finding was, that positive tree attitudes did not result in higher tree abundance, meaning residents who enjoy trees and the benefits they provide, do not necessarily plant or own a larger number of them. We were positively surprised of the number of different benefits the residents listed, but knowing that this does not translate to the actual tree numbers could perhaps mean that the discourse with public needs more practical advice in how to care for trees and maximize the potential for greenery regardless of property size.

REMOTE SENSING FOR TECHNOPHOBES

We couldn't talk about assessment of urban trees and urban trees without mentioning the capabilities of remote sensing. The rise in technology and, more importantly, the accessibility, of very high resolution imagery makes it possible to estimate tree cover with high degree of accuracy but perhaps the technical jargon ▼



An argument for combining field measurements with remote sensing is this example of a garden with plastic grass and plastic decorative plants that can appear as natural from satellite imagery.

deters many smaller communities from even attempting such studies.

In the past, remote sensing in residential areas proved difficult, due to: lower resolution imagery, shadows due to close proximity of buildings, high diversity and pruning practices around property boundaries.

We wanted to know how well remote sensing performs compared to traditional, on-ground tree measurement in highly fragmented residential environment. Since we had information from the ground tree measurements, we compared them to values we calculated using our remote sensing model, using only Lantmäteriet imagery and LIDAR data which is publicly available for all of Sweden.

Our results show that this remote sensing model is very good at estimating canopy cover even in residential areas. As field studies are logistically demanding and require a lot of resources, this can be used as an alternative to get some basic information about residential trees with



Housing improvements such as decks and patios have been recognized as a major source of tree decline in some cases. Unsurprisingly, most of these adaptations happen when property changes hands.

relative ease even in smaller communities that do not have highly specialized experts at their disposal.

THE SEEDS OF AWARENESS

I believe that residential trees truly are the “final frontier” of urban forestry. The challenges in navigating the complex relationships the people have with the home environment; the sensitivity of regulating it with a government body;

the nuanced indirect promotion of good practices. It can be a daunting task for any group of practitioners.

But it pales in comparison to the massive potential it has to transform our cities and sow the seeds of awareness of how truly important trees are for our wellbeing.

The path to this future begins with including residential areas in urban tree assessments. ■

Långtidsverkande näring för träd och buskar

- Säkrar etablering vid plantering
- Komplet vitaliseringsnäring
- Enkel applikation
- Effekten varar i tre år

Beställ nu för snabb leverans
www.godselstav.se





En flyttbar park

Att plantera träd är en satsning på framtiden. Vi vill därför att de ska få rätt förutsättningar och kunna stå kvar på platsen länge, gärna 100 år. Men det innebär samtidigt att träden planteras sist när vi bygger nytt. Området ska vara avetablerat, fritt från byggtrafik och ytorna iordningställda.

FÖRFATTARE: MARTIN HADMYR,
STADSTRÄDGÅRDSMÄSTARE & H22 ARKITEKT VID HELSINGBORGS STAD

Eftersom det tar lång tid att bygga färdigt ett nytt bostadsområde blir konsekvensen att de första som flyttar in får leva i många år med en väldigt fattig utemiljö.

Vad hade hänt om vi fick tillgång till grönska som inte behövde vara permanent, en flyttbar park? Grönska som kan användas för tillfälliga lösningar där vi i vanliga fall inte kan plantera. Det skulle

inte ersätta våra viktiga långsiktiga satsningar men vara ett komplement, ett nytt verktyg i utvecklingen av våra städer.

SOM EN PLANTSKOLA I STADEN

I Helsingborg köper vi ibland in träden i förväg för att kontraktodla dem i en plantskola. Det gör vi för att säkerställa kvaliteten och att träden finns tillgängliga när de behövs i projekten. När detta händer köper vi ofta in många på en gång.

2020 stod vi inför en sådan upphandling. 300 träd skulle köpas in och kontraktodlas i airpot eller liknande lösning. Det slog oss att varför skulle de stå i en plantskola på en annan plats? De kunde ju lika gärna stå i Helsingborg som en plantskola i staden, som en flyttbar park.

Det var en tilltalande idé som kändes för intressant för att inte undersöka vidare. Men hur skulle det upphandlas, vägar någon lämna anbud och vems är ansvaret för träden? Ibland har man inte alla svaren men man måste våga testa för annars sker ingen utveckling.

SJU SORTERS TRÄD

De 300 träden vi planerade att köpa in skulle ersätta en av våra vackra alléer av hästkastanj som hade drabbats av ▼

kastanjeblödarsjuka. För att sprida riskerna valde vi nu sju olika arter till den nya allén. Arter som var tåliga nog att klara stadsmiljöns påfrestningar och med olika kvaliteter som bladform, blomning och höstfärg.

De sju arterna var: Bäralm (*Celtis occidentalis*), Zelkova (*Zelkova serrata*), Bergkörsbär (*Prunus sargentii*), Prydnadskörsbär (*Prunus serollata* 'Sunset Boulevard'), Pagodträd (*Styphnolobium japonicum*) Freemanlönn (*Acer freemanii* 'Autumn Blaze') samt Hybridplatan (*Platanus x acerifolia*).

TRÄD PÅ TVÅ OLIKA PLATSER

I januari 2021 gick entreprenaden ut på upphandling. Vi beskrev antal, kvalitet samt att de skulle kontraktodlas mellan april 2021 till slutet av 2022 på två platser i Helsingborg.

88 träd skulle vara i tre grupper på Sundstorget mitt i Helsingborg, ett stentlagt torg som invånarna länge uppfattat som sterilt och ödsligt.

Resterande 212 träd placerades längs Bredgatan i södra hamnen. En viktig gata som leder fram till vår högskola men där den underjordiska infrastrukturen omöjliggjort alla former av långsiktiga trädplanteringar.

Vi var tydliga med att träden skulle skötas med automatbevattning och vi tillhandahöll vattenustkastare på strategiska platser. Det var upp till anbudslämnaren att redovisa en attraktiv lösning för uppbindning av träden som kunde stå utan att förankras i marken då det inte var möjligt på platserna.

Priset och lösningen för uppbindningen var de kriterier som utvärderades. Vi kände nog en viss oro för att projektets experimenterande upplägg skulle utmana och att det var ett risktagande.

STOR VIKT PÅ TRÄDSTÖDEN

Mycket riktigt var marknaden inte riktigt redo för vår idé men ett företag vågade lämna anbud: Växtkraft i Skåne Tranås, ett företag med nya unga ägare som vi kontrakterade för uppdraget. Det var upptakten till ett bra samarbete och i slutet av april 2021 stod 300 träd på plats i centrala Helsingborg.

Vi var medvetna om att en modern plantskola har ett annat uttryck än vad som vi är vana vid på gator och torg mitt i staden. Därför la vi stor vikt vid att utforma trädstöden så att de skulle uppfattas som ett attraktivt inslag i ▼



Flyttbar park på Sundstorget i Helsingborg, april 2021.

Sundstorget i Helsingborg, juni 2021.



stadsmiljön. Samtidigt fick de inte bli för klena så allt hop blåste omkull vid den första stormen.

Dessutom är träd inte gröna halva året och hur skulle de då uppfattas? Vi valde att måla ställningarna röda, en komplementfärg till grönt som utstrålar värme och energi. Förhoppningen var ju också att rött dessutom skulle kännas rätt i december när staden smyckas inför jul.

På Sundstorget används även trädställningarna som stativ för skyltar där vi berättar om Helsingborgs olika grönsuktorsatsningar. Därmed får satsningen också ett kommunikativt syfte

EN DEL AV H22 CITY EXPO

Nu står den flyttbara parken på två platser i staden och hittills har reaktionerna varit väldigt positiva. Träden ser ut att må bra och förhoppningsvis kommer vi att få mycket glädje av dem och lära oss en hel del på vägen.

Den flyttbara parken är också en av programpunkterna på vårt kommande H22 City Expo där vi testar nya lösningar som skapar livskvalitet i en smartare och hållbarare stad. Expot öppnar den 30 maj och varar i 35 dagar, hoppas vi ses i Helsingborg då. ■

Bredgatan i Helsingborg, juni 2021.



För vitalare träd!

Grundarna till Glivarp Garden AB har alla ett brinnande intresse för odling och växters förutsättningar. Parallellt med Glivarp Garden bedrivs, sedan tre decennier, trädgårds och grönyte-entreprenader samt växtodling. Totalt sysselsätter verksamheterna knappt tio personer i högsäsong.

Alltför många träd blir aldrig vad de var ämnade för eftersom växtförutsättningarna på platsen inte var tillräckliga. För Trädbladets läsare är problemen välkända och en del av problemen handlar om växtnäring/försörjning. Glivarp Garden vill bidra till lösningar inom området!

OHÅLLBAR SITUATION

Alla jordar/substrat har en fullt naturlig tendens att över tid läcka näring, därutöver binds växtnäring i trädets tillväxt och näring förloras från platsen när löv och grenar städas bort. Vi måste därför över tid återföra och fylla på växtnäring till träden.

Detta enkla faktum gäller trots all enorm utveckling som skett på växtbäddsområdet. Strukturförbättringarna är fantastiska och tillsammans med ett näringsrikt substrat kan träden ges en bra start (eller nystart), men effekten är tillfällig.

Grundproblemet när det gäller växtnäringen finns trots allt kvar – hur bra växtbädden än görs utarmas den successivt på växtnäring så länge ett träd inte står i en naturlig miljö. De fysikaliska förbättringarna som bland annat skelettjorden åstadkommer är förhoppningsvis bestående men det är inte växtnäringssituationen.

Det som ur andra perspektiv är ett framsteg med porösare jordar är ur växtnäringssituationen ingen lösning eftersom en porösare jord kommer att läcka mera näring och därmed påskynda en växtnäringssituation. Detta visar sig inte de första åren utan kommer smygande efter hand.

För att motverka problem är det viktigt



att se till att träden har bra växtbetingelser, inklusive god tillgång på tillgänglig växtnäring, för att utvecklas och må bra! Det är också viktigt att kompletterande gödsling sätts in relativt tidigt innan processen har gått för långt.

GRÖNVÄX – EN LÖSNING

GrönVäx erbjuder en enkel och smidig lösning på växtnäringssituationen. Genom att placera en "gödselstav" vid trädets rötter säkerställs växtnäringen under flera säsonger. Sammansättningen är komplett och de essentiella växtnäringssämnen täcks upp.

Produkten är lämplig att använda i

samband med växtbäddsrenoveringar, vid behov av vitaliseringsgödsling eller för att säkra växtnäringstillgång i samband med plantering. Ett vanligt användningsområde är också två till tre år efter plantering när det ursprungliga substratet förlorat mycket av sin växtnäring.

Vi på Glivarp Garden är passionerade över att få hjälpa till med att öka vitaliteten hos Sveriges träd. Kontakta oss gärna för mer information. Vi söker ständigt nya vägar för att kunna bidra till fler friska och starka träd! Vi hoppas att få arbeta tillsammans med dig! ■

Mer information!

GrönVäx är den perfekta växtnäringen för häckar, buskar och träd! GrönVäx lämpar sig för användning inom, gata, park kyrkogård och golf samt i privata trädgårdar. Genom att placera växtnäringen vid trädets rötter uppnås både effektivitets- och miljöfördelar.

För mer information och beställning:
www.godselstav.se eller order@godselstav.se

Inom Glivarp Garden bedrivs även utbildning för utemiljösektorn under "Agronom Anders Larsson" kontakta oss gärna på anders@alagronom.se





Träddagen 2022

En konferens för alla som arbetar med träd!

2 november i Stockholm

Endast en dag! 08.00-17.00

Inklusive efterföljande konferensmiddag & årsmöte

Fullständigt program och anmälan släpps 1 maj 2022

via: www.tradforeningen.org



VÅRA ARRANGEMANG

Nedan finns de arrangemang som än så länge är inplanerade. Vi arbetar kontinuerligt med att ta fram fler kurser så håll utkik i vår [kalender!](#)

Vi reserverar oss för ändringar.

2021

2-3 NOVEMBER

Träddagarna i Göteborg

4 NOVEMBER

Rätt träd för rätt plats och funktion i Göteborg

7 DECEMBER

Blågröngrå system i Malmö

2022

9 FEBRUARI

Skydd av träd och ståndortsförbättring i Göteborg

18 FEBRUARI

Vinterkvist i Göteborg

23 FEBRUARI

Rapportskrivande grundkurs (digitalt)

17 MARS

Förstahjälpen och HLR för Arborister i Kungälv

18 MARS

Räddningskurs för Arborister i Kungälv

19-20 MARS

ETW-certifiering i Kungälv

22 MARS

Ekonomisk värdering i Kalmar

25-27 APRIL

TRAQ i Malmö

27-28 APRIL

VETcert i Vårdnäs

28 APRIL

TRAQ - uppdatering i Malmö

5 MAJ

Trädinventering i Göteborg

10-11 MAJ

Grundläggande besiktning i Göteborg

13-15 MAJ

SM i Trädklättring i Malmö

6-8 SEPTEMBER

TRAQi Malmö

9 SEPTEMBER

TRAQ - uppdatering i Malmö

12-14 SEPTEMBER

ISA2022 i Malmö

15-18 SEPTEMBER

Woman Arb Camp i Södra Skåne

22 SEPTEMBER

Förstahjälpen och HLR för Arborister i Kungälv

23 SEPTEMBER

Räddningskurs för Arborister i Kungälv

24-25 SEPTEMBER

ETW-certifiering i Kungälv

28 SEPTEMBER

Svampkurs i Stockholm

29 SEPTEMBER

Rapportskrivande avancerad kurs (digitalt)

5 OKTOBER

Skydd av träd och ståndortsförbättring i Linköping

6 OKTOBER

i-Tree - analysera och använda data (digitalt)

2 NOVEMBER

Träddagen i Stockholm

2023

7-9 NOVEMBER

Träddagarna i Malmö

Vill ha mer information?

Besök gärna vår hemsida för det senaste och läs mer om kurser och konferenser.

www.tradforeningen.org/event

eller maila info@tradforeningen.org





Svenska Trädföreningen
www.tradforeningen.org